



# **RAPPORT ANNUEL**

**2021**

|          |  |       |
|----------|--|-------|
| <b>1</b> | <b>Avant-propos, perspectives et remerciements</b>                             | p. 3  |
| <b>2</b> | <b>MMT: chiffres et faits 2021</b>   | p. 4  |
| 2.1      | Portefeuille de cours en Suisse romande  | p. 4  |
| 2.2      | Journées de formations continues   | p. 4  |
| 2.3      | Participants par région  | p. 5  |
| 2.4      | Aperçus par centres  | p. 5  |
| 2.5      | Taux de réinsertion selon l'âge  | p. 6  |
| 2.6      | Satisfaction des clients   | p. 6  |
| <b>3</b> | <b>Prestations générales: chiffres et faits 2021</b>                           | p. 7  |
| 3.1      | Participants «prestations générales»   | p. 7  |
| 3.2      | Participants « prestations générales»<br>par région et autorités d'assignation | p. 7  |
| <b>4</b> | <b>Rapport financier</b>   |       |
| 4.1      | Bilan  | p. 8  |
| 4.2      | Compte de résultat   | p. 9  |
| 4.3      | Annexe du bilan et du compte résultat  | p. 10 |
| <b>5</b> | <b>Information sur l'entreprise</b>  | p. 12 |
| <b>6</b> | <b>Rapport de l'organe de révision</b>   | p. 13 |
| <b>7</b> | <b>Diagramme de fonctionnement</b>   | p. 15 |
| <b>8</b> | <b>Les centres d'InnoPark</b>  | p. 16 |

Pour faciliter la lecture, nous utilisons seulement la forme masculine.

# 1 PRÉFACE, PERSPECTIVES ET REMERCIEMENTS

## 2021 : une grande flexibilité dans le programme

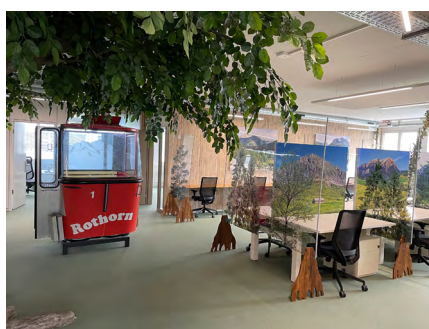
L'année 2021 a été fortement marquée par les conditions-cadres que les changements de ces dernières années ont entraînées pour le marché du travail et pour InnoPark. Il a été possible de s'appuyer sur des structures bien établies. Ainsi, pendant les mois d'hiver, tous les participants ont pu bénéficier facilement de formations continues et d'unités de coaching en ligne afin d'améliorer en permanence leurs compétences professionnelles et sociales conformément aux besoins du marché du travail 4.0.

Vers la fin de l'été, InnoPark a encore élargi son offre en proposant pour la première fois des formations continues sur place et en ligne. L'avantage est que les participants peuvent continuer à suivre certains cours en présentiel comme la certification IPMA-D en gestion de projet, tandis que les cours complémentaires en ligne leur permettent d'économiser du temps de déplacement et de découvrir différents formats d'apprentissage. Cette combinaison a été bien accueillie par les participants et restera à l'avenir une forme courante de formation continue.

## Sites : des centres de formation innovants selon le New Work

Pour les participants, il était également important de savoir qu'InnoPark a déménagé les locaux de plusieurs centres en 2021. Alors que les déménagements du centre de Genève et du centre de Fribourg ont eu lieu à l'intérieur de la ville dans des locaux ultramodernes, les centres d'Yverdon et de Zoug ont été transférés à Lausanne et à Baar. Pour de nombreux participants de Suisse romande, cela a réduit le temps de trajet pour suivre les cours des formations continues au centre de Lausanne, situé à proximité de la gare. Les participants du site de Baar profitent également de ce changement. Comme les formations et le travail de projets ont désormais lieu au même endroit, les effets positifs du

réseautage entre nos participants augmentent. En outre, les deux sites proposent un concept d'espace innovant conforme aux normes du New Work. On y est plongé dans un monde de montagnes qui représente le voyage chez InnoPark. Le programme ouvre ainsi un regard sur de nouvelles voies professionnelles et aide à se mettre en route efficacement vers de nouvelles perspectives et de nouvelles compétences recherchées.



## Changement au sein du conseil d'administration

En plus des déménagements de certains centres, InnoPark a également connu un changement de direction en 2021. En cohérence avec les structures de notre entreprise et dans la continuité du changement interne, l'ancien conseil d'administration a confié son mandat à quatre collaborateurs de longue date et continue de participer au succès de l'entreprise sous la forme d'un Advisory Board. Le nouveau conseil d'administration se compose de l'ancien directeur adjoint Martin Geser, président du conseil d'administration et des deux directeurs de centre Jérôme Ruffieux et Iris Lenz ainsi que de Lioudmila Thalmann qui exerce désormais également la fonction de déléguée du conseil d'administration en plus de son rôle de directrice. L'Advisory Board considère cette étape comme une conséquence cohérente du changement interne : la direction stratégique de l'entreprise est confiée aux personnes qui la façonnent avec succès depuis des années sur le plan opérationnel et qui est en contact avec les partenaires et les participants. Ainsi, le nouveau conseil

d'administration poursuit sur sa lancée et s'efforce en permanence de maintenir la qualité des services d'InnoPark au niveau élevé habituel et de l'optimiser en permanence.

## Des étapes clés dans le quotidien opérationnel

Les résultats réjouissants de ce programme sont, outre l'augmentation du taux de réinsertion à un taux excellent de 70%, la certification selon IN-Qualis:2018 et ISO21001:2018 ainsi que l'obtention du certificat «Great Place to Work». Comme nous sommes convaincus que le succès de nos participants dépend aussi dans une large mesure de collaborateurs motivés, nous avons cherché à obtenir une confirmation correspondante par le biais de la certification indépendante, pour laquelle nous avons également obtenu une excellente 5e place en tant que meilleur employeur suisse dans le domaine des PME. En plus de ces résultats réjouissants, nous avons également obtenu des commandes pour les services proposés par la marque InnoHub. Dans le cadre de la prévention du chômage, nous avons comme objectif de développer InnoHub dans toutes les régions du pays.

## Remerciements

Nous remercions toute l'équipe d'InnoPark Suisse SA pour le résultat positif de l'entreprise en 2021 et pour son engagement. Nous remercions tout particulièrement le SECO, les Cantons, les offices ORP, LAM et AI ainsi que les services sociaux et nos partenariats commerciaux, qui nous permettent d'influencer positivement le marché du travail suisse grâce à notre activité.

### Martin Geser

Président du conseil d'administration

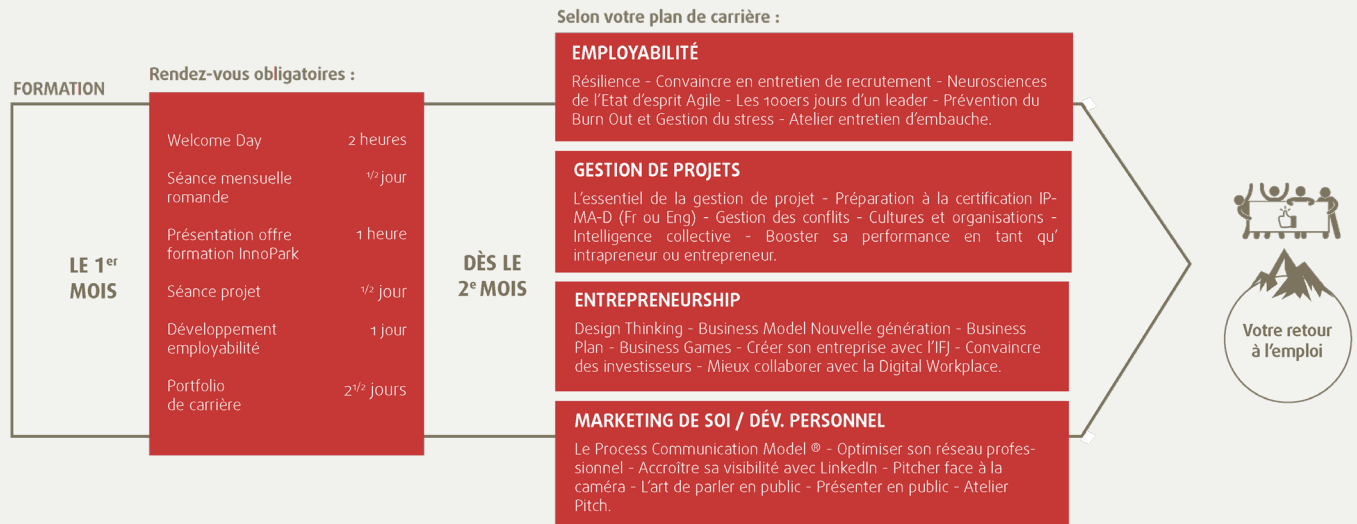
### Lioudmila Thalmann

Directrice générale

## 2 MMT: CHIFFRES ET FAITS 2021

### 2.1 Portefeuille de cours en Suisse romande

Objectif: Réinsertion sur le marché du travail

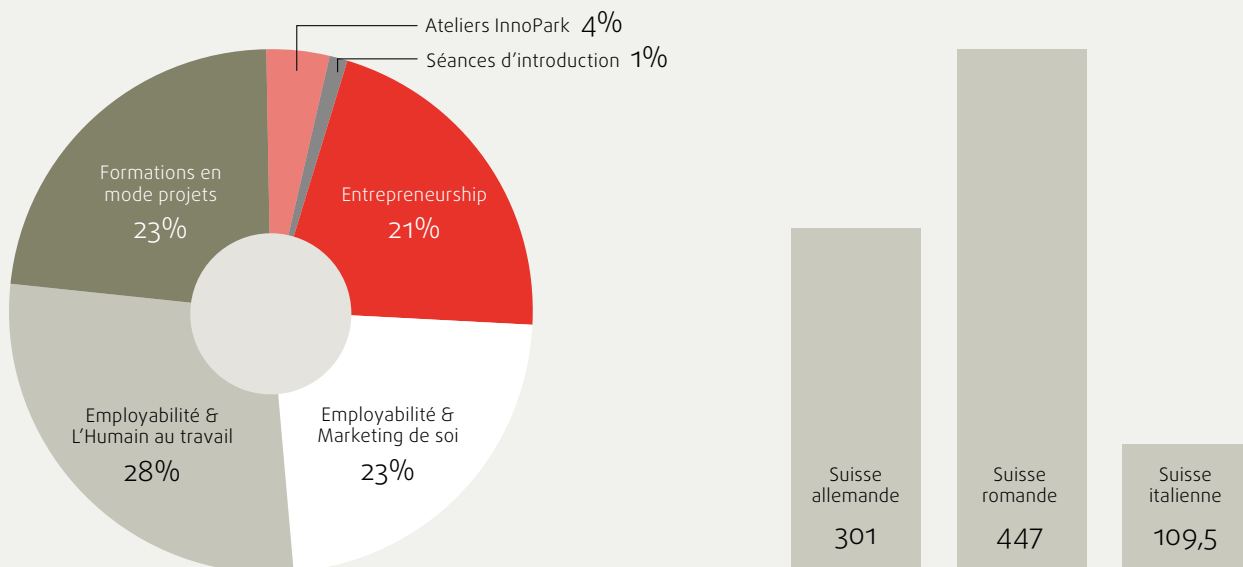


InnoPark propose également des programmes plus courts pour les différents cantons. La combinaison de formations, de cours, d'ateliers et de coaching peut être adaptée individuellement. La gestion de projet fournit de précieuses bases pratiques pour la suite de la carrière professionnelle.

### 2.2 Journées de formations continues

857,5 Journées de cours    205 Certifications IPMA

Dans l'ensemble, les participants ont eu accès à plus de 850 journées de cours et ont bénéficié d'une offre de formations axées sur l'employabilité, les compétences sociales, l'activité entrepreneuriale et la gestion de projet comprenant la certification IPMA.



Journées de cours des formations continues en Suisse romande

Nombre de journées de cours par région

### 2.3 Participants par région

Les pourcentages de participants MMT par centre sont indiqués dans l'aperçu suivant:

#### Suisse allemande

**9%** Olten (AG, BE, BL, BS, SO, FR)

**8%** Saint-Gall (SG, TG, AI, AR)

**12%** Région Suisse centrale  
(ZG, SZ, NW, LU)

**9%** Zürich (SZ, SH, AG, ZH)

#### Suisse romande

**24%** Lausanne (VD, BE, VS, NE, SO, ZH)

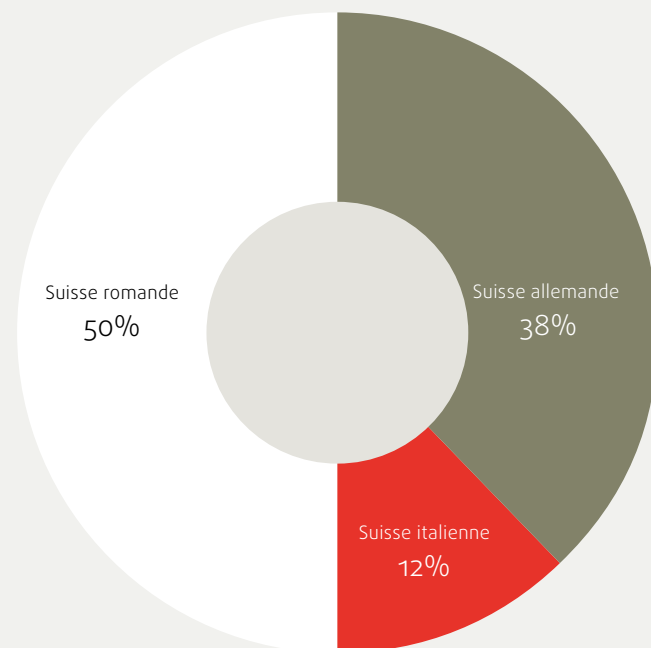
**11%** Genève (GE, VD, VS)

**15%** Fribourg (FR, BE, BL)

#### Suisse italienne

**12%** Manno (TI, GR)

InnoPark est représenté dans toute la Suisse. La couverture de trois langues nationales et la possibilité de suivre certains modules du programme en anglais offrent une valeur ajoutée aux participants, qui bénéficient également de l'échange et du réseautage au-delà des barrières linguistiques. En 2021, presque tous les cantons étaient inclus dans la liste des autorités d'assignation.



**100% = 818 participants**

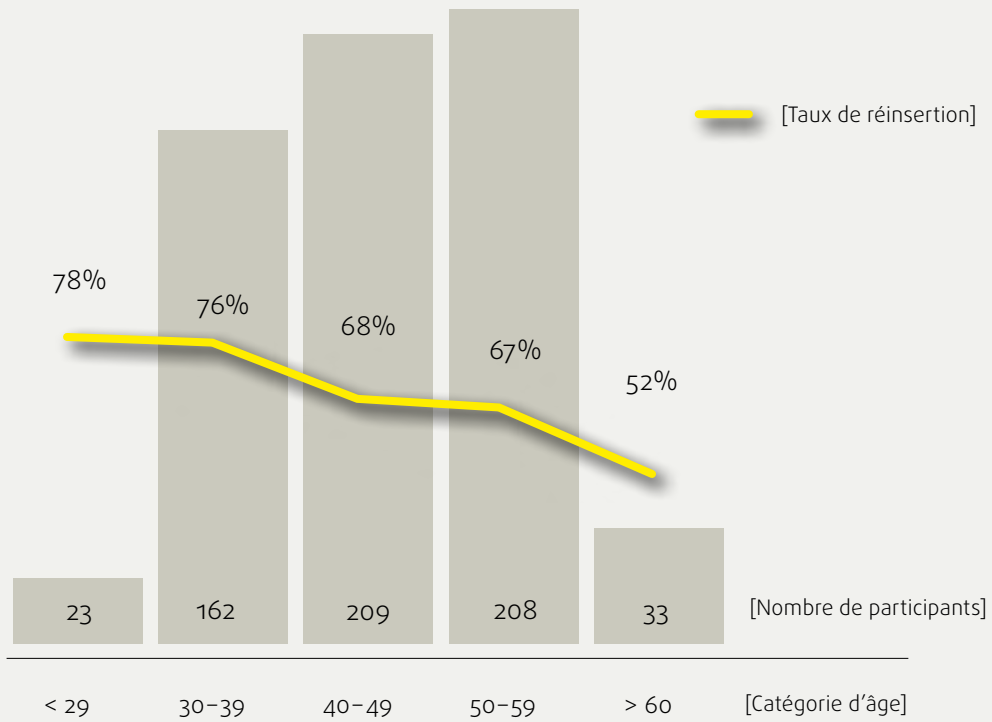
### 2.4 Aperçus par centres

| Centre                 | Nombre de participants total | Programme 2021 terminé | Nombre d'embauches | Taux de réinsertion en % |
|------------------------|------------------------------|------------------------|--------------------|--------------------------|
| Zürich                 | 74                           | 58                     | 43                 | 74%                      |
| Région Suisse centrale | 94                           | 68                     | 45                 | 66%                      |
| Saint-Gall             | 69                           | 59                     | 46                 | 78%                      |
| Olten                  | 70                           | 56                     | 42                 | 75%                      |
| Manno                  | 96                           | 76                     | 50                 | 66%                      |
| Lausanne               | 203                          | 157                    | 105                | 67%                      |
| Genève                 | 92                           | 69                     | 47                 | 68%                      |
| Fribourg               | 120                          | 92                     | 62                 | 67%                      |
| <b>InnoPark Total</b>  | <b>818</b>                   | <b>635</b>             | <b>440*</b>        | <b>70%</b>               |

\* dont 63 personnes indépendantes

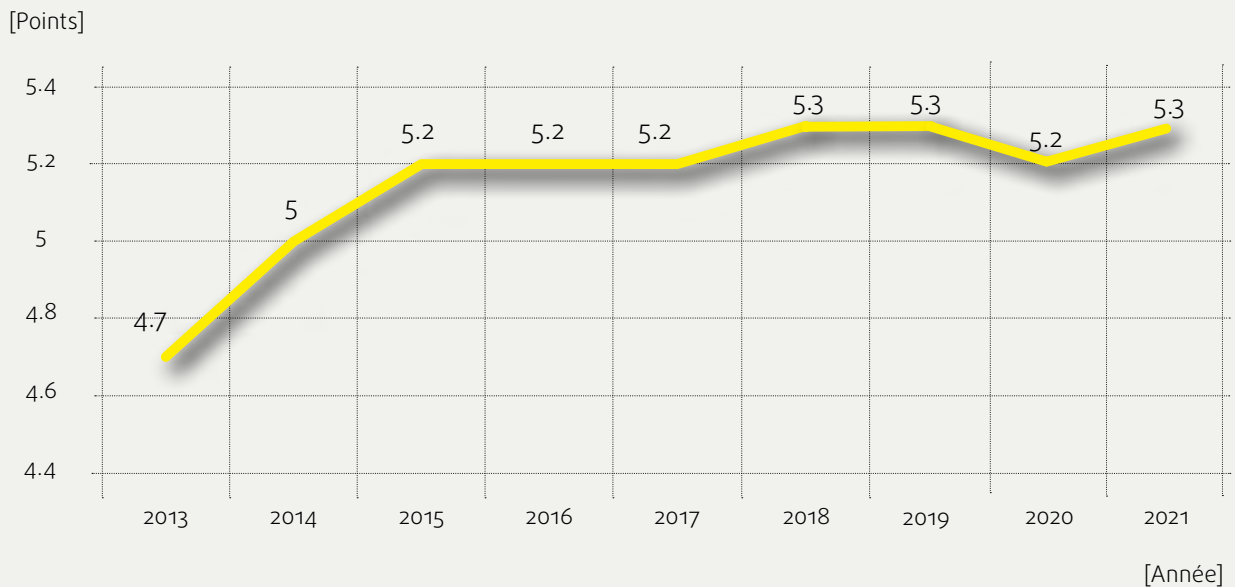
## 2.5 Taux de réinsertion selon l'âge

En 2021, InnoPark a poursuivi le développement et le déploiement de programmes permettant d'intégrer avec succès les demandeurs d'emploi hautement qualifiés. Le taux moyen de réinsertion sur le marché du travail dans le contexte de la crise de la COVID-19 s'est établi à 70%.

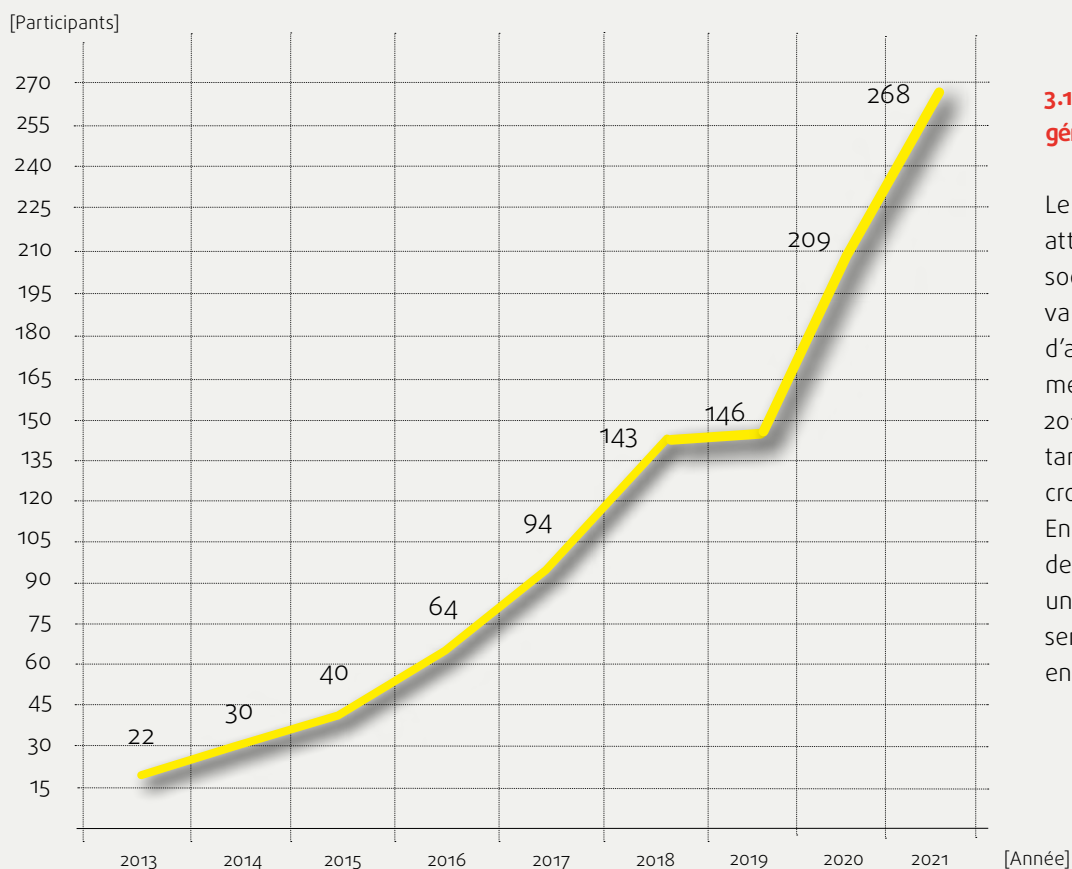


## 2.6 Satisfaction des participants

Malgré les difficultés dues à la pandémie, la satisfaction des participants s'est maintenue à un niveau élevé avec une moyenne de **5,3 points sur 6** possibles en 2021.



### 3 «PRESTATIONS GÉNÉRALES»: CHIFFRES ET FAITS 2021

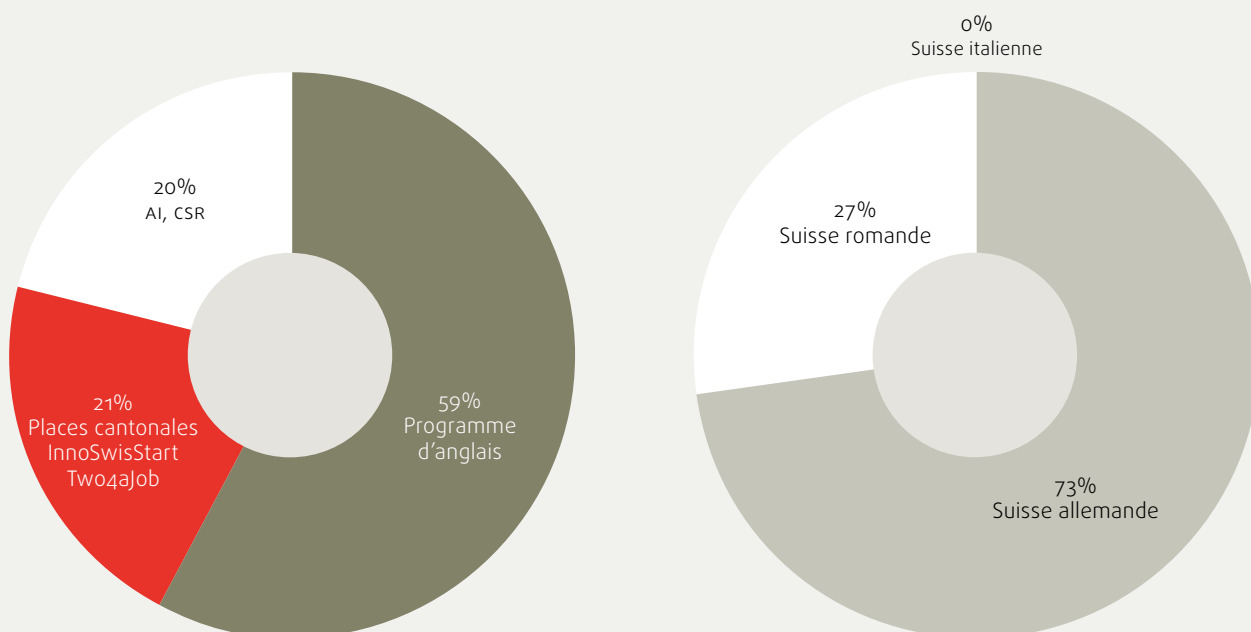


#### 3.1 Participants «prestations générales»

Le nombre de participants attribués par les services sociaux, les assurances invalidité, les entreprises et d'autres institutions a fortement augmenté de 2013 à 2018, puis est resté constant, et a connu une forte croissance en 2020 et 2021. En 2021, la croissance était de **28%** et correspondait à une part de **25%** de l'ensemble des participants pris en charge durant l'exercice.

#### 3.2 Participants «prestations générales» par région et autorité d'assignation

Les participants assignés par les services sociaux (CSR), l'assurance invalidité (AI), le centre social d'intégration des réfugiés (CSIR), les entreprises et autres institutions sont encadrés et soutenus dans toutes les régions linguistiques.



## 4 RAPPORT FINANCIER

### 4.1 Bilan (en francs suisses)

| Actifs (CHF)  | 31.12.2021          | 31.12.2020          |
|---|---------------------|---------------------|
| <b>Actifs circulants</b>                                |                     |                     |
| Caisse  | 1 191.75            | 1 191.75            |
| Banque  | 1 789 553.10        | 1 187 048.67        |
| <b>Total des liquidités</b>                             | <b>1 790 744.85</b> | <b>1 188 240.42</b> |
| <b>Créances résultant de prestations</b>                | <b>240 778.70</b>   | <b>56 778.65</b>    |
| <b>Autres créances à court terme</b>                    |                     |                     |
| Compte courant SECO                                     | 151 168.15          | 911 890.49          |
| <b>Total autres créances à court terme</b>              | <b>151 168.15</b>   | <b>911 890.49</b>   |
| <b>Actifs de régularisation</b>                         | <b>41 258.30</b>    | <b>45 555.75</b>    |
| <b>Total actif circulant</b>                            | <b>2 223 950.00</b> | <b>2 202 465.31</b> |
| <b>Actifs immobilisés</b>                               |                     |                     |
| Autres immobilisations financières (garanties de loyer) | 235 853.37          | 161 479.62          |
| Immobilisations corporelles mobilières                  | 0.00                | 2 600.00            |
| <b>Total actif immobilisé</b>                           | <b>235 853.37</b>   | <b>164 079.62</b>   |
| <b>Total actifs</b>                                     | <b>2 459 803.37</b> | <b>2 366 544.93</b> |
| <b>Passifs (CHF)</b>                                    |                     |                     |
| <b>Capitaux étrangers à court terme</b>                 |                     |                     |
| Dettes résultantes de prestations                       | 353 287.13          | 252 408.31          |
| Autres dettes à court terme:                            |                     |                     |
| envers des tiers  | 0.00                | 16 109.95           |
| envers des actionnaires                                 | 11 738.46           | 11 608.46           |
| Assurances sociales                                     | 0.00                | 171 934.80          |
| Passifs de régularisation                               | 150 000.00          | 198 938.25          |
| Provisions  | 462 040.00          | 339 565.15          |
| <b>Total capitaux étrangers à court terme</b>           | <b>977 065.59</b>   | <b>990 564.92</b>   |
| <b>Capitaux propres</b>                                 |                     |                     |
| Capital en action                                       | 100 000.00          | 100 000.00          |
| Réserve légale issue du bénéfice                        | 50 000.00           | 50 000.00           |
| Réserve facultative issue du bénéfice                   | 1 100 000.00        | 847 500.00          |
| Bénéfice reporté  | 156 590.01          | 83 268.20           |
| Bénéfice de l'exercice                                  | 141 980.57          | 335 021.81          |
| Propres parts du capital                                | -65 832.80          | -39 810.00          |
| <b>Total capitaux propres</b>                           | <b>1 482 737.78</b> | <b>1 375 980.01</b> |
| <b>Total passifs</b>                                    | <b>2 459 803.37</b> | <b>2 366 544.93</b> |

## 4.2 Compte de résultat (en francs suisses)

| Produits d'exploitation  | 2021                | 2020                |
|--|---------------------|---------------------|
| <b>Produits MMT</b>  |                     |                     |
| Produits SECO  | 6 478 208.15        | 6 046 236.17        |
| <b>Total produits MMT</b>  | <b>6 478 208.15</b> | <b>6 046 236.17</b> |
| <b>Produits de prestations</b>   |                     |                     |
| Produits de prestations générales  | 2 038 466.65        | 1 384 950.75        |
| <b>Total produits de prestations</b>   | <b>2 038 466.65</b> | <b>1 384 950.75</b> |
| <b>Total produits d'exploitation</b>   | <b>8 516 674.80</b> | <b>7 431 186.92</b> |
| <b>Prestations de tiers</b>  | <b>1 324 425.60</b> | <b>816 687.75</b>   |
| <b>Charges de personnel</b>  |                     |                     |
| Salaires   | 3 819 403.05        | 3 373 082.40        |
| Honoraires   | 279 791.25          | 303 070.30          |
| Indemnités Conseil d'administration  | 44 513.75           | 93 814.45           |
| Honoraires du comité d'experts   | 130 384.70          | 0.00                |
| Charges sociales   | 584 002.70          | 515 233.40          |
| Autres charges de personnel  | 61 926.60           | 49 946.51           |
| <b>Total charges de personnel</b>  | <b>4 920 022.05</b> | <b>4 335 147.06</b> |
| <b>Autres charges d'exploitation</b>   |                     |                     |
| Charges loyer  | 756 435.28          | 809 259.20          |
| Entretien et réparation  | 140 064.07          | 34 425.34           |
| Assurance d'objets, droits et taxes  | 25 001.48           | 17 277.61           |
| Frais d'administration   | 215 907.38          | 187 831.34          |
| Frais d'informatique et de communication   | 504 959.41          | 366 964.31          |
| Frais de publicité   | 145 437.46          | 64 909.53           |
| Autres charges d'exploitation  | 297 417.98          | 226 512.53          |
| <b>Total autres charges d'exploitation</b>   | <b>2 085 223.06</b> | <b>1 707 179.86</b> |
| <b>Résultat d'exploitation avant amortissements, résultats financiers et impôts (EBITDA)</b> | <b>187 004.09</b>   | <b>572 172.25</b>   |
| Amortissements et corrections de valeur  | 2 600.00            | 1 382.15            |
| <b>Total résultat d'exploitation avant résultat financier et impôts (EBIT)</b>               | <b>184 404.09</b>   | <b>570 790.10</b>   |
| <b>Résultat financier</b>  |                     |                     |
| Charges financières  | -2 445.75           | -1 022.70           |
| Produits financiers  | 22.23               | 296.66              |
| Pertes / Gains réalisés  | 0.00                | -42.25              |
| <b>Total résultat financier</b>  | <b>-2 423.52</b>    | <b>-768.29</b>      |
| <b>Résultat d'exploitation avant impôts (EBT)</b>  | <b>181 980.57</b>   | <b>570 021.81</b>   |
| Dépenses extraordinaires, non récurrentes ou non périodiques                                 | 0.00                | -150 000.00         |
| <b>Total des charges exceptionnelles</b>   | <b>0.00</b>         | <b>-150 000.00</b>  |
| Bénéfice de l'exercice avant impôts  | 181 980.57          | 420 021.81          |
| Impôts directs   | -40 000.00          | -85 000.00          |
| <b>Bénéfice de l'exercice</b>  | <b>141 980.57</b>   | <b>335 021.81</b>   |

### 4.3 Annexe du bilan et du compte résultat (en francs suisses)

#### Principes d'estimation appliqués, lorsqu'il n'y a pas de dispositions légales obligatoires

Les comptes annuels présents sont établis selon les dispositions du droit comptable suisse (32ème titre CO). Les principes d'évaluations appliqués qui ne sont pas prescrits par la loi figurent ci-après.

- Les immobilisations corporelles mobilières sont financées par le programme du SECO sont comptabilisées sous les charges dans le compte de résultat.
- Les actions propres sont comptabilisées à leur coût d'acquisition au moment de l'achat en tant qu'élément négatif dans les capitaux propres. En cas de revente ultérieure, le gain ou la perte est comptabilisé dans le compte de résultat.

#### Nombres de salariés à plein temps

Le nombre annuel moyen de postes à temps plein n'a pas dépassé 50 au cours de l'année examinée et de l'année précédente.

|   | 31.12.2021 | 31.12.2020 |
|---|------------|------------|
| <b>Dettes envers les institutions de prévoyance</b> | 149 151.15 | 126 798.75 |

#### Passifs de régularisation

#### Nombre d'actions propres détenues par l'entreprise ainsi que les informations d'acquisitions et de ventes

|                            |        |       |
|----------------------------|--------|-------|
| Portefeuille au 1.1.2021   | 7 000  | 0     |
| Achats                     | 11 000 | 9 000 |
| Ventes                     | 9 000  | 2 000 |
| Portefeuille au 31.12.2021 | 9 000  | 7 000 |

Les actions propres sont déduites des fonds propres au coût d'acquisition.

Les ventes d'actions de l'exercice 2021 ont été effectuées aux cours de CHF 5.20, 10.00 et 8.13

Les achats d'actions de l'exercice 2021 ont été effectués aux cours de CHF 4.80, 10.00 et 5.20

Les ventes d'actions de l'exercice 2020 ont été effectuées au cours de CHF 4.41, 4.50 et 5.90

Les achats d'actions de l'exercice 2020 ont été effectués aux cours de CHF 4.41 et 5.90

#### Opérations de crédit-bail et autres engagements non portés au bilan, dont la durée résiduelle est supérieure à un an

|                          |                  |                  |
|--------------------------|------------------|------------------|
| Rumox: Kopierer          | 18 524.40        | 46 311.00        |
| Green: Datacenter (Rack) | 0.00             | 16 155.00        |
| <b>Total</b>             | <b>18 524.40</b> | <b>62 466.00</b> |

#### Engagements sur loyers à long terme

|                          |                     |                   |
|--------------------------|---------------------|-------------------|
| Contrat de bail Genève   | 80 256.00           | 130 944.00        |
| Contrat de bail Airgate  | 550 025.00          | 814 037.00        |
| Contrat de bail Baar     | 582 866.55          | 0.00              |
| Contrat de bail Lausanne | 899 640.00          | 0.00              |
| <b>Total</b>             | <b>2 112 787.55</b> | <b>944 981.00</b> |

#### Montant total des actifs engagés en garantie des dettes de l'entreprise

La garantie accordée par le Secrétariat d'Etat à l'économie sert toujours de garantie pour notre crédit en compte courant.

|                                     |                     |                     |
|-------------------------------------|---------------------|---------------------|
| <b>Le montant maximal s'étend à</b> | <b>6 543 888.85</b> | <b>6 311 195.85</b> |
|-------------------------------------|---------------------|---------------------|

**Produits exceptionnels hors période:**

|  |             |                   |
|--|-------------|-------------------|
| Constitution d'une provision pour cotisations patronales | 0.00        | 150 000.00        |
| <b>Total</b>   | <b>0.00</b> | <b>150 000.00</b> |

**Attribution du bénéfice (en francs suisses)****2021****2020****Demande d'attribution du bénéfice de l'exercice:**

|                                     |                   |                   |
|-------------------------------------|-------------------|-------------------|
| Bénéfice reporté                    | 156 590.01        | 83 268.20         |
| Bénéfice de l'exercice              | 141 980.57        | 335 021.81        |
| <b>Total bénéfice à disposition</b> | <b>298 570.58</b> | <b>418 290.01</b> |

|                                       |            |           |
|---------------------------------------|------------|-----------|
| Dividende 10% (excl. actions propres) | -50 000.00 | -9 199.80 |
|---------------------------------------|------------|-----------|

|                                       |                 |                   |
|---------------------------------------|-----------------|-------------------|
| Attribution aux réserves facultatives | -240 000.00     | -252 500.00       |
| <b>Report sur nouveau compte</b>      | <b>8'570.58</b> | <b>156 590.21</b> |

## 5 INFORMATIONS SUR L'ENTREPRISE

### Gestion de la qualité et des risques

InnoPark Suisse SA a été certifiée ISO 21001:2018 et IN-Qualis:2018 au cours de l'exercice. Cette dernière norme est la norme prescrite pour toutes les mesures du marché du travail, qui régit les relations entre les participants, les organisations et les entreprises dans l'attente des organismes d'attribution.

ISO 21001:2018 est une norme internationale qui définit les exigences fondamentales pour les services d'apprentissage et les prestataires de services d'apprentissage dans la formation initiale et continue.

Les risques potentiels sont surveillés par la maîtrise des risques et du système de contrôle interne (IKS/SCI).

### Gouvernance d'entreprise

Le conseil d'administration a adopté de nouveaux principes de gouvernance d'entreprise le 1er juillet 2021.

ISO 21001



IQNet



IN-Qualis:2018



### Certifiée « Great Place to Work »

En tant que centre de compétences pour le marché du travail 4.0, il est important pour InnoPark Suisse SA de s'engager publiquement envers ses propres services, mais également d'intégrer dans l'organisation interne de l'entreprise les conditions cadres considérées comme essentielles au succès de la coopération et du travail. Concrètement, une telle approche devra reposer sur une équipe de direction humaine et accessible, un effacement de la hiérarchie, des processus dynamiques, une communication axée sur les employés, la promotion de l'initiative personnelle, des résultats et de la qualité, ainsi que la garantie d'un environnement de travail moderne et d'échanges stimulants entre collaborateurs. Pour tester cette approche, InnoPark Suisse SA a décidé de prendre part à l'enquête auprès des employés menée par l'organisation indépendante «Great Place to Work». InnoPark a été officiellement certifiée «Great Place to Work» et est l'un des meilleurs employeurs de Suisse, avec un excellent score de 85% au Trust Index, qui reflète le taux d'approbation moyen des employés.



# 6 RAPPORT DE L'ORGANE DE RÉVISION



Tel. +41 44 444 35 55  
www.bdo.ch

BDO AG  
Schiffbaustrasse 2  
8031 Zürich

## BERICHT DER REVISIONSSTELLE

An die Generalversammlung der InnoPark Schweiz AG, Zürich

### Bericht der Revisionsstelle zur Jahresrechnung

Als Revisionsstelle haben wir die beiliegende Jahresrechnung der InnoPark Schweiz AG bestehend aus Bilanz, Erfolgsrechnung und Anhang für das am 31. Dezember 2021 abgeschlossene Geschäftsjahr geprüft.

#### Verantwortung des Verwaltungsrates

Der Verwaltungsrat ist für die Aufstellung der Jahresrechnung in Übereinstimmung mit den gesetzlichen Vorschriften und den Statuten verantwortlich. Diese Verantwortung beinhaltet die Ausgestaltung, Implementierung und Aufrechterhaltung eines internen Kontrollsystems mit Bezug auf die Aufstellung einer Jahresrechnung, die frei von wesentlichen falschen Angaben als Folge von Verstössen oder Irrtümern ist. Darüber hinaus ist der Verwaltungsrat für die Auswahl und die Anwendung sachgemässer Rechnungslegungsmethoden sowie die Vornahme angemessener Schätzungen verantwortlich.

#### Verantwortung der Revisionsstelle

Unsere Verantwortung ist es, aufgrund unserer Prüfung ein Prüfungsurteil über die Jahresrechnung abzugeben. Wir haben unsere Prüfung in Übereinstimmung mit dem schweizerischen Gesetz und den Schweizer Prüfungsstandards vorgenommen. Nach diesen Standards haben wir die Prüfung so zu planen und durchzuführen, dass wir hinreichende Sicherheit gewinnen, ob die Jahresrechnung frei von wesentlichen falschen Angaben ist.

Eine Prüfung beinhaltet die Durchführung von Prüfungshandlungen zur Erlangung von Prüfungsnachweisen für die in der Jahresrechnung enthaltenen Wertansätze und sonstigen Angaben. Die Auswahl der Prüfungshandlungen liegt im pflichtgemässen Ermessen des Prüfers. Dies schliesst eine Beurteilung der Risiken wesentlicher falscher Angaben in der Jahresrechnung als Folge von Verstössen oder Irrtümern ein. Bei der Beurteilung dieser Risiken berücksichtigt der Prüfer das interne Kontrollsystem, soweit es für die Aufstellung der Jahresrechnung von Bedeutung ist, um die den Umständen entsprechenden Prüfungshandlungen festzulegen, nicht aber um ein Prüfungsurteil über die Wirksamkeit des internen Kontrollsystems abzugeben. Die Prüfung umfasst zudem die Beurteilung der Angemessenheit der angewandten Rechnungslegungsmethoden, der Plausibilität der vorgenommenen Schätzungen sowie eine Würdigung der Gesamtdarstellung der Jahresrechnung. Wir sind der Auffassung, dass die von uns erlangten Prüfungsnachweise eine ausreichende und angemessene Grundlage für unser Prüfungsurteil bilden.

#### Prüfungsurteil

Nach unserer Beurteilung entspricht die Jahresrechnung für das am 31. Dezember 2021 abgeschlossene Geschäftsjahr dem schweizerischen Gesetz und den Statuten.



**Berichterstattung aufgrund weiterer gesetzlicher Vorschriften**

Wir bestätigen, dass wir die gesetzlichen Anforderungen an die Zulassung gemäss Revisionsaufsichtsgesetz (RAG) und die Unabhängigkeit (Art. 728 OR) erfüllen und keine mit unserer Unabhängigkeit nicht vereinbaren Sachverhalte vorliegen.

In Übereinstimmung mit Art. 728a Abs. 1 Ziff. 3 OR und dem Schweizer Prüfungsstandard 890 bestätigen wir, dass ein gemäss den Vorgaben des Verwaltungsrates ausgestaltetes internes Kontrollsystem für die Aufstellung der Jahresrechnung existiert.

Ferner bestätigen wir, dass der Antrag über die Verwendung des Bilanzgewinnes dem schweizerischen Gesetz und den Statuten entspricht, und empfehlen, die vorliegende Jahresrechnung zu genehmigen.

Zürich, 30. April 2022

BDO AG

A blue ink signature of Manuel Lüthi on a white background with a fine grid pattern. A small red circular stamp with a white cross is visible in the top right corner of the signature area.

Manuel Lüthi

Leitender Revisor  
Zugelassener Revisionsexperte

A blue ink signature of Nadine Friedmann on a white background with a fine grid pattern. A small red circular stamp with a white cross is visible in the top right corner of the signature area.

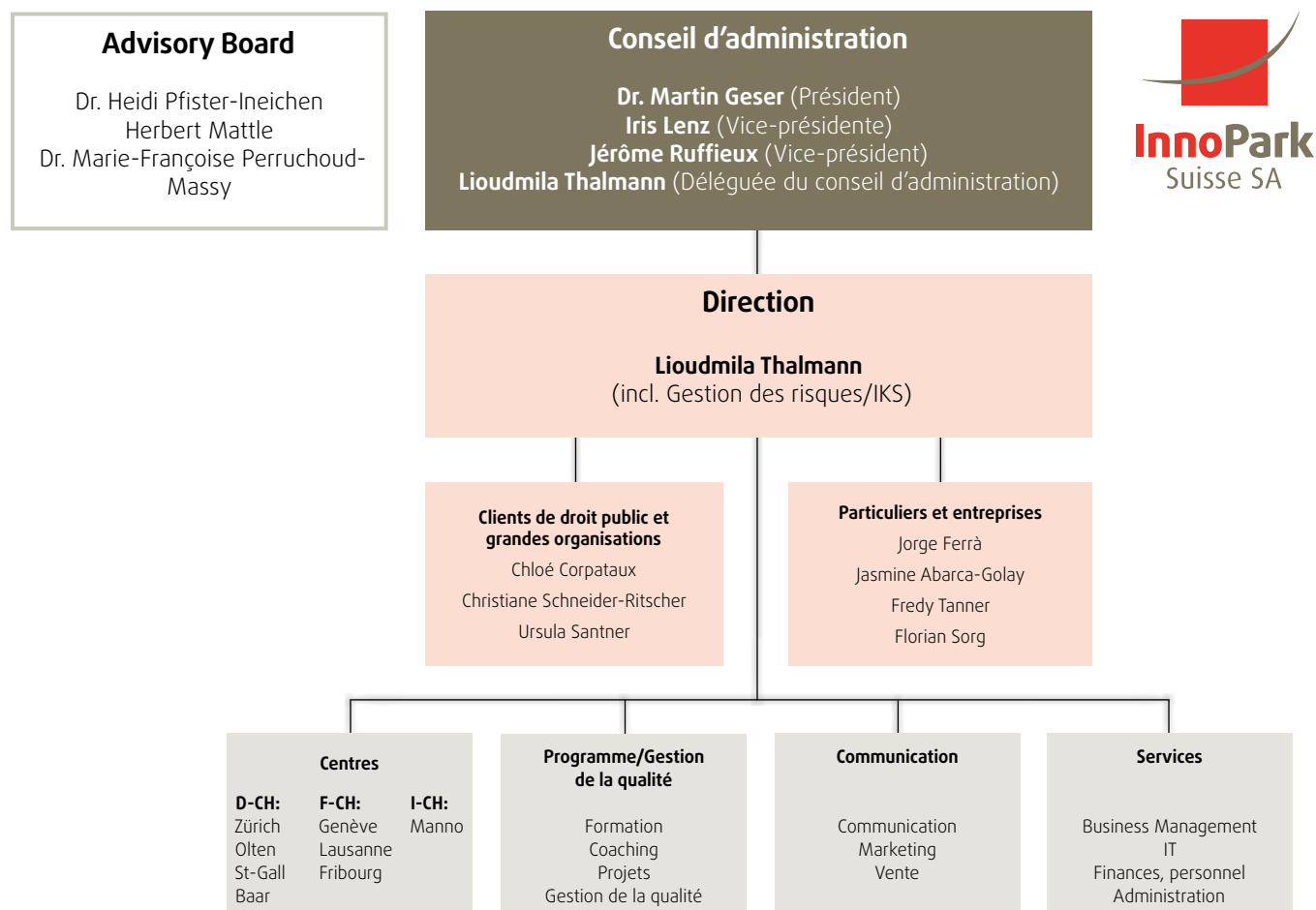
Nadine Friedmann

Zugelassene Revisionsexpertin

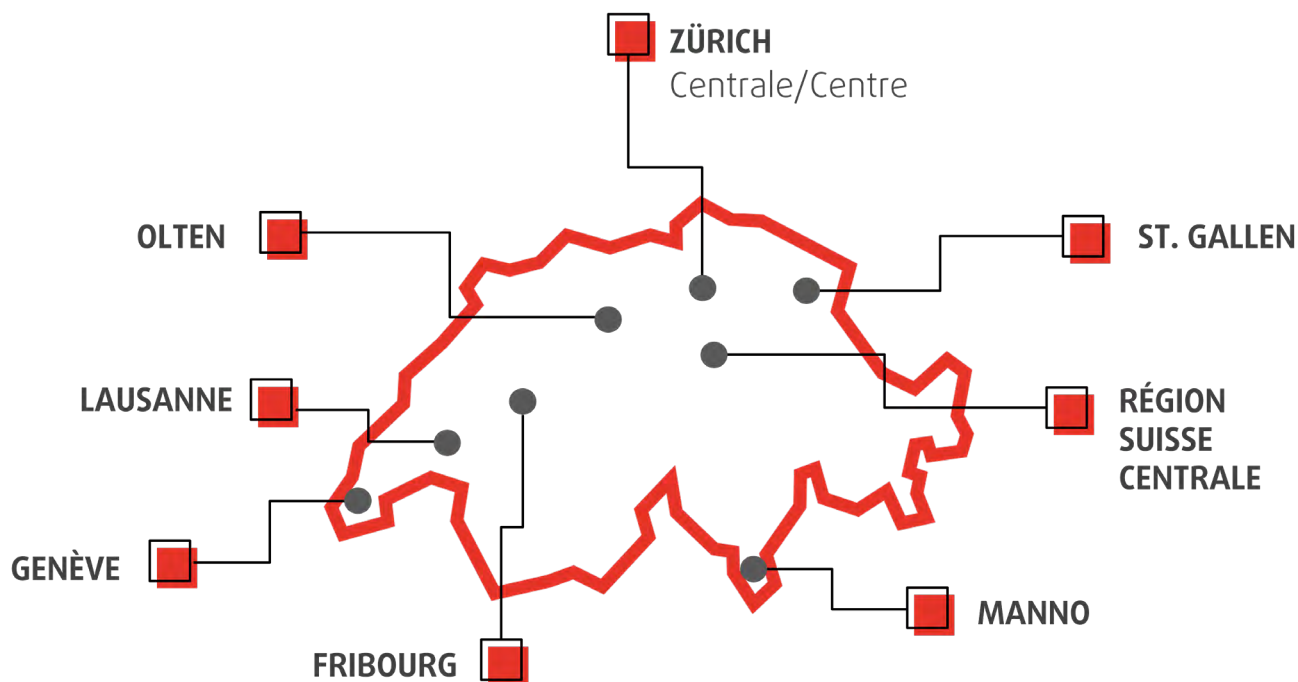
**Beilagen**

Jahresrechnung  
Antrag über die Verwendung des Bilanzgewinnes

## 7 DIAGRAMME DE FONCTIONNEMENT



## 8 LES CENTRES D'INNOPARK



Vous trouverez nos centres de formation pour la Suisse allemande à Zürich-Oerlikon, pour la Suisse romande à Lausanne et pour la Suisse italienne à Manno.

### Siège

#### Zürich-Oerlikon

Thurgauerstrasse 40  
CH-8050 Zürich-Oerlikon  
T +41 (0)52 260 59 59

#### Centre Olten

Christiane Schneider  
Frohburgstrasse 5  
CH-4600 Olten  
T +41 (0)62 544 17 17

#### Centre Saint-Gall

Iris Lenz  
Zürcherstrasse 204 F  
CH-9014 St.Gallen  
T +41 (0)71 511 22 93

#### Centre Région Suisse Centrale

Fredy Tanner  
Altgasse 63  
CH-6340 Baar  
T +41 (0)41 545 99 00

#### Centre Zürich

Ursula Santner  
Thurgauerstrasse 40  
CH-8050 Zürich-Oerlikon  
T +41 (0)44 577 50 50

#### Centre Lausanne

Jérôme Ruffieux  
Rue de Petit-Chêne 38  
CH-1003 Lausanne  
T +41 (0)24 524 20 20

#### Centre Fribourg

Chloé Corpataux  
Rue Jacques-Gachoud 3  
CH-1700 Fribourg  
T +41 (0)26 534 90 83

#### Centre Genève

Jasmine Abarca-Golay  
Rue de Lausanne 44  
CH-1201 Genève  
T +41 (0)22 301 69 64

#### Centro Manno

Jorge Ferrà  
Tecnopolo Ticino, Stabile Suglio,  
Entrata OVEST  
Via Cantonale 18  
CH-6928 Manno  
T +41 (0)91 601 12 11