



RAPPORT ANNUEL

2022

1	Avant-propos, perspectives et remerciements	p. 3
2	MMT: chiffres et faits 2022	p. 4
2.1	Offre de formations en Suisse romande	p. 4
2.2	Journées de formations continues	p. 4
2.3	Participants par région	p. 5
2.4	Aperçus par centre	p. 5
2.5	Taux de réinsertion selon la catégorie d'âge	p. 6
2.6	Satisfaction des clients	p. 6
3	Prestations générales: chiffres et faits 2022	p. 7
4	Rapport financier	
4.1	Bilan	p. 8
4.2	Compte de résultat	p. 9
4.3	Annexe du bilan et du compte de résultat	p. 10
5	Informations sur l'entreprise	p. 12
6	Rapport de l'organe de révision	p. 13
7	Diagramme de fonctionnement	p. 15
8	Les centres InnoPark	p. 16

Pour faciliter la lecture, nous utilisons seulement la forme masculine.

1 PRÉFACE, PERSPECTIVES ET REMERCIEMENTS

Ces dernières années, InnoPark Suisse SA a entrepris de nombreuses étapes pour développer son propre programme et ses structures internes, les adaptant aux besoins constants d'évolution du marché du travail 4.0. Ce parcours a été couronné de succès en 2022.

Des formats d'apprentissage de pointe dans la formation continue

Les participants ont désormais la possibilité de suivre des formations en ligne, développées en collaboration avec une haute école sur la nouvelle plateforme d'apprentissage numérique Moodle. InnoPark propose désormais aux participants une variété de formats modernes de formation continue proposant des formations en présentiel, en ligne et en e-learning. InnoPark a considérablement développé ses compétences et a adopté de nouvelles méthodes, telles que le Blended Learning, pour obtenir de bons résultats d'insertion professionnelle. Ainsi, les interactions établies grâce au networking et l'introduction de nouvelles méthodes d'apprentissage permettent d'améliorer sensiblement les résultats. Cette évolution met en évidence la satisfaction concernant les formations.

Développement de nos propres structures

En parallèle au développement constant de notre offre de formations, InnoPark a investi dans les infrastructures et les processus internes. Un nouveau système téléphonique plus moderne a été installé et le site Web a été renouvelé. Nous avons adapté le contenu de tous nos supports médiatiques afin de proposer des informations complètes et accessibles pour les participants, les administrations et toutes les personnes intéressées par nos programmes.

Grâce à la croissance constante de notre communauté en ligne qui atteint plus de 6000 abonnés, nous pouvons offrir à nos participants un large réseau, ouvrant de nouvelles perspectives et permettant

l'apprentissage tout au long du parcours au sein de notre société.

Extension des locaux, événements et rencontres personnelles

A côté de ces avancées numériques, nos centres restent des lieux importants pour les rencontres personnelles et offrent une vie structurée. Nous avons récemment célébré l'ouverture de notre site à Baar, aménagé selon les normes du New Work.



Le déménagement du centre d'Olten ainsi que l'ouverture d'un centre AI à Zurich montrent également que l'intérêt reste élevé pour les programmes d'InnoPark et qu'ils ont une valeur sociale importante. Cela a également été démontré lors de la foire AMM du SECO.

En plus des échanges personnels avec les cantons, un événement pour les collaborateurs a été organisé en 2022.



Suite à la création de nouveaux postes ces dernières années, cet événement a permis aux collaborateurs de toutes les régions de Suisse de se rencontrer et d'échanger.

Perspectives pour l'année 2023

Avec ces réalisations à notre actif, nous abordons l'année 2023 en nous inspirant d'une citation de Mahatma Gandhi : «Soyez le changement que vous voulez voir dans le monde». En accord avec cette dernière, nous allons adapter l'appro-

che de notre programme «New Work Competence». En plus d'une analyse complète de leur stratégie de candidature, les participants pourront accéder à des informations sur de nombreux sujets ayant une grande importance dans le monde du travail, tels que la gestion de l'IA dans les processus de travail, la gestion de projet agile, le développement des compétences en communication et en travail d'équipe.

Nous prévoyons également le développement de notre marque InnoHub en Suisse italienne et en Suisse romande. Ce sont des objectifs très importants d'autant plus que c'est le 20^e anniversaire d'InnoPark.

Remerciements

Nous souhaitons remercier toute l'équipe d'InnoPark Suisse SA pour son engagement et les résultats positifs de l'entreprise en 2022. Nous remercions également tout particulièrement nos partenaires : le SECO, les cantons, les offices ORP, MMT et AI, ainsi que les services sociaux et tous les partenariats commerciaux qui nous permettent d'avoir une influence positive sur le marché du travail suisse grâce à nos activités. Nous nous réjouissons de poursuivre notre collaboration fructueuse l'année prochaine!

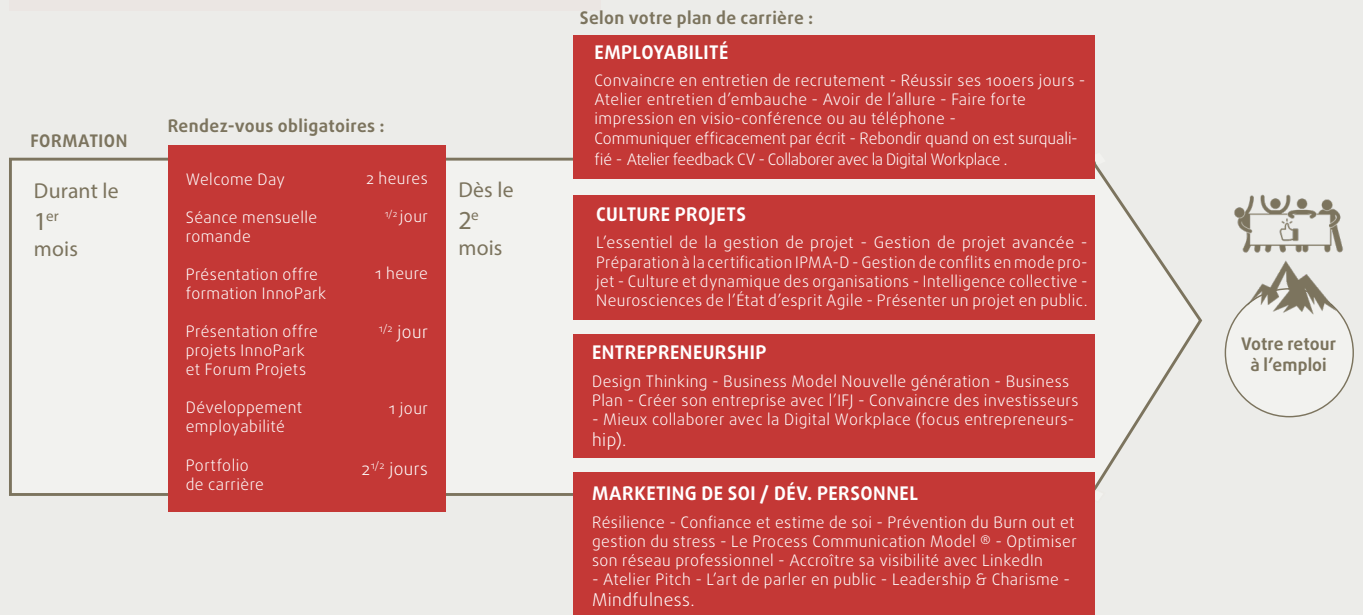
Liudmila Thalmann

Directrice générale

2 MMT: CHIFFRES ET FAITS 2022

2.1 Offre de formations en Suisse romande

Objectif: Réinsertion sur le marché du travail

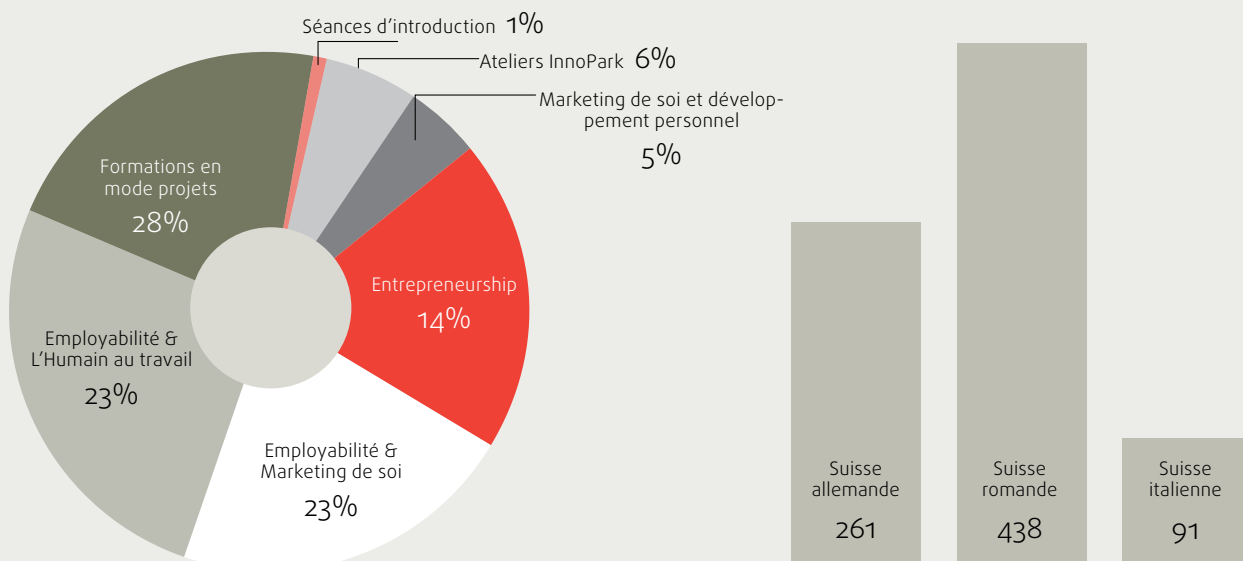


InnoPark propose également des programmes plus courts pour les différents cantons. La combinaison de formations, d'ateliers et de coachings peut être adaptée individuellement. La gestion de projet fournit de précieuses bases pratiques pour la suite de la carrière professionnelle.

2.2 Journées de formations continues

790 Journées de formations 187 Certifications IPMA

Dans l'ensemble, les participants ont eu accès à plus de 790 journées de formations et ont bénéficié d'une offre de formations axées sur l'employabilité, les compétences sociales, l'activité entrepreneuriale et la gestion de projet comprenant la certification



Journées de formations continues en Suisse romande

Nombre de journées de formations par région

2.3 Participants par région

Les pourcentages de participants MMT par centre sont indiqués dans l'aperçu suivant:

Suisse allemande

8% Olten (AG, BE, BL, SO, FR)

5% Saint-Gall (SG, TG, AI, AR)

11% Région Suisse centrale
(SO, AG, ZG, SZ, NW, LU, ZH)

8% Zürich (NE, SZ, SH, AG, ZH)

Suisse romande

27% Lausanne (VD, BE, VS, NE, SO, ZH)

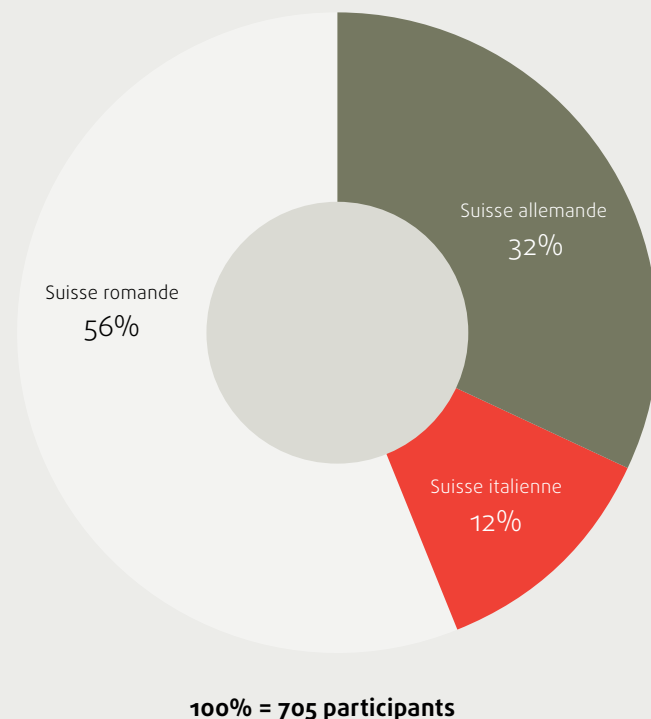
12% Genève (GE, VD, VS)

18% Fribourg (FR, BE, BL)

Suisse italienne

12% Manno (TI)

InnoPark est représenté dans toute la Suisse. La possibilité de suivre les programmes dans trois langues nationales ainsi que certains modules en anglais offre une valeur ajoutée aux participants, qui bénéficient également de l'échange et du réseautage au-delà des barrières linguistiques. En 2022, presque tous les cantons étaient inclus dans la liste des autorités d'assignation.

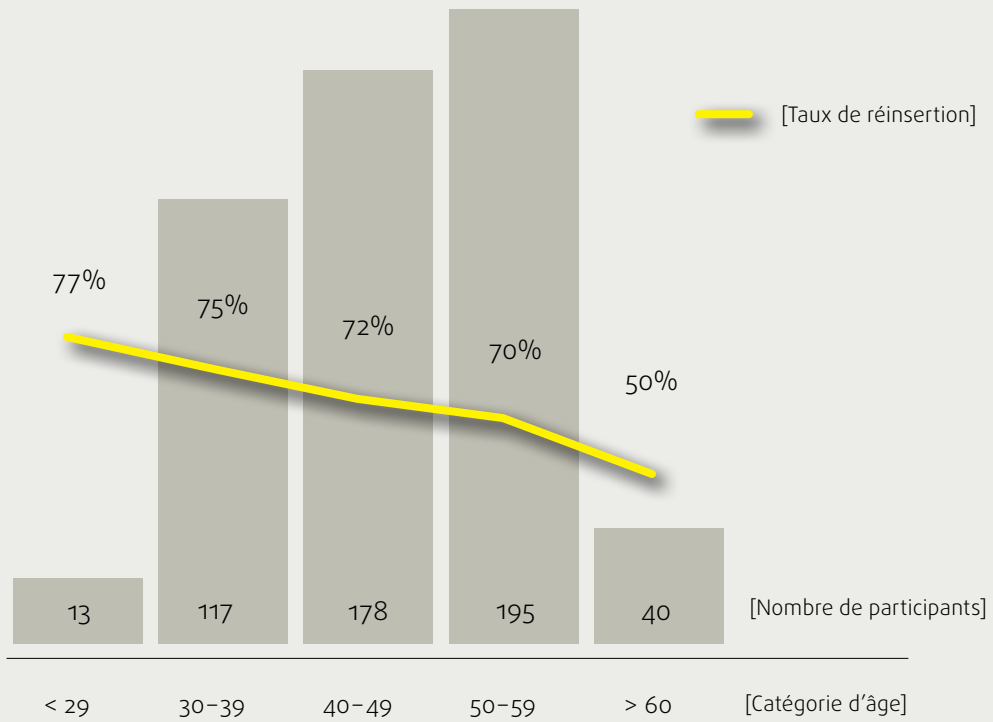


2.4 Aperçus par centre

Centres	Nombre de participants total	Taux de réinsertion en %
Zürich	56	71%
Région Suisse centrale	79	71%
Saint-Gall	37	82%
Olten	54	70%
Manno	82	74%
Lausanne	188	69%
Genève	85	68%
Fribourg	124	67%
InnoPark Total	705	71.5%

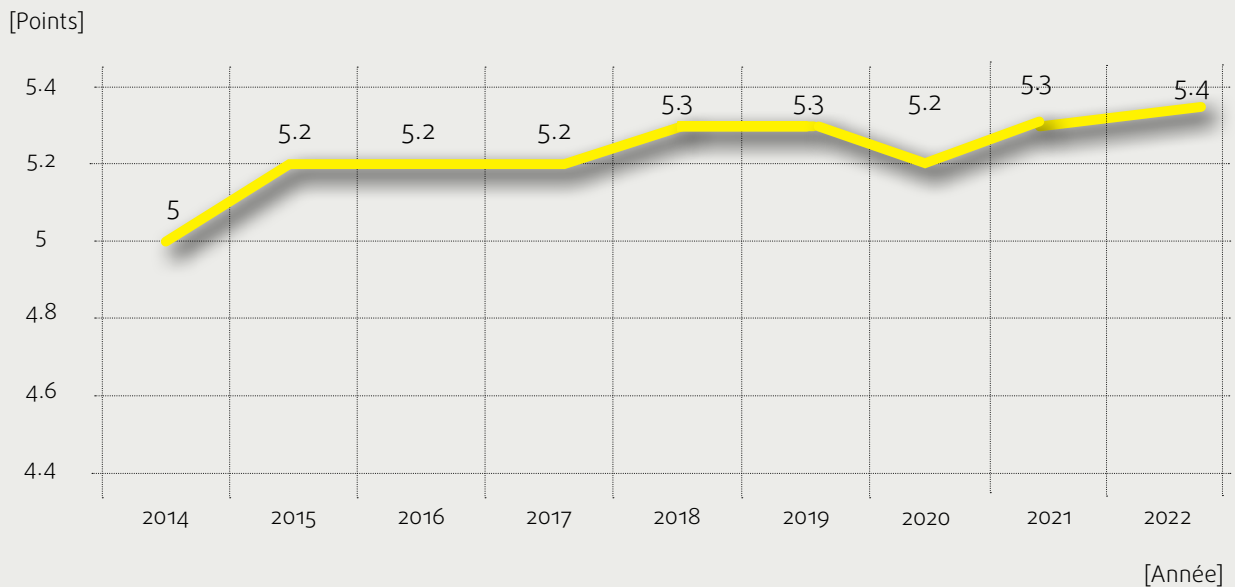
2.5 Taux de réinsertion selon la catégorie d'âge

En 2022, InnoPark a poursuivi le développement de ses programmes facilitant la réinsertion professionnelle de personnes hautement qualifiées en recherche d'emploi.

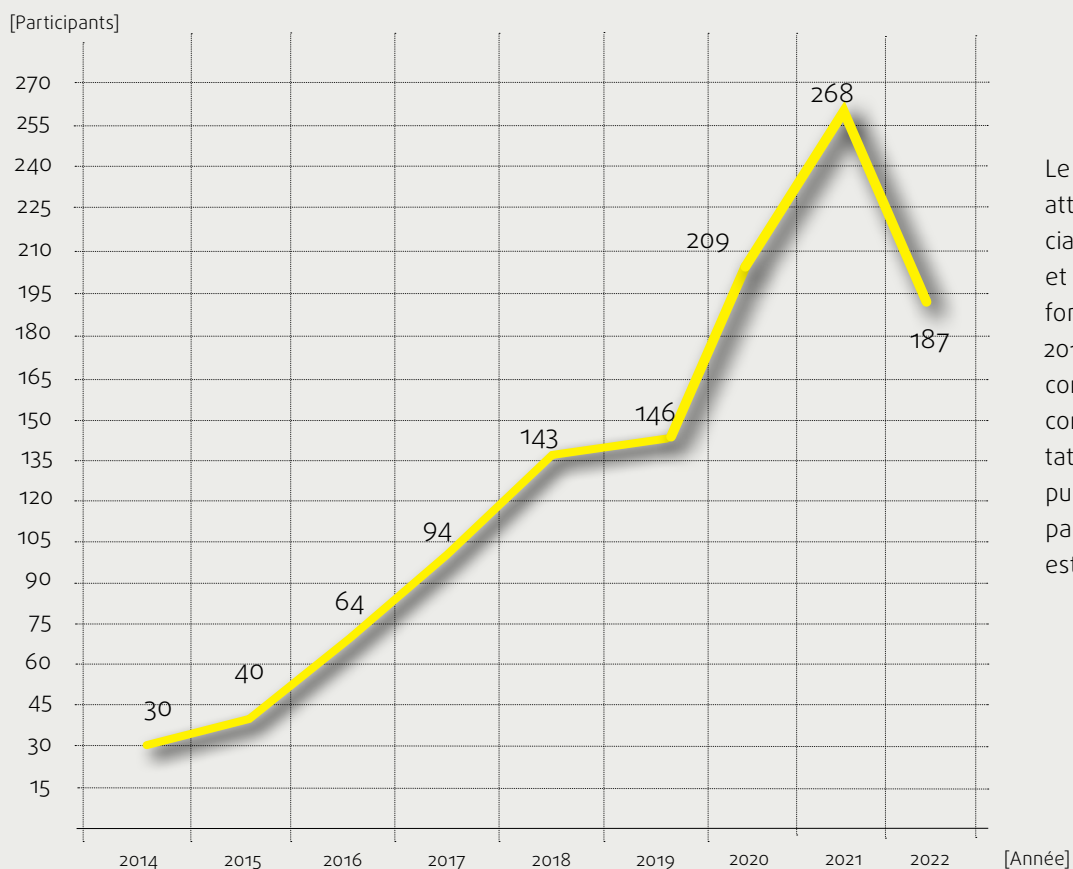


2.6 Satisfaction des participants

La satisfaction des participants s'est maintenue à un niveau élevé avec une moyenne de **5,4 points sur 6** en 2022.



3 «PRESTATIONS GÉNÉRALES»: CHIFFRES ET FAITS 2022



Le nombre de participants attribué par les services sociaux, l'assurance invalidité et les autres institutions a fortement augmenté de 2014 à 2019, puis est resté constant. Ce nombre a connu une forte augmentation en 2020 et 2021. Depuis 2022 et en raison de la pandémie, une diminution est visible.

4 RAPPORT FINANCIER

4.1 Bilan (en francs suisses)

Actifs (CHF)	31.12.2022	31.12.2021
Actifs circulants		
Caisse	1'171.70	1 191.75
Banque	273'569.62	1 789 553.10
Total des liquidités	274'741.32	1 790 744.85
Créances résultant de prestations	231'391.80	240 778.70
Autres créances à court terme		
Compte courant SECO	1'262'239.00	151 168.15
Autres créances à court terme	30'766.35	0.00
Total autres créances à court terme	1'293'005.35	151 168.15
Actifs de régularisation	86'162.14	41 258.30
Total actif circulant	1'885'300.61	2 223 950.00
Actifs immobilisés		
Autres immobilisations financières (garanties de loyer)	412'100.12	235 853.37
Prêts à des proches	160'000.00	0.00
Total actif immobilisé	572'100.12	235 853.37
Total actifs	2'457'400.73	2 459 803.37
Passifs (CHF)		
Capitaux étrangers à court terme		
Dettes résultantes de prestations	524'291.33	353 287.13
Autres dettes à court terme:		
envers des proches	123'750.00	0.00
envers des actionnaires	743.35	11 738.46
Assurances sociales	0.00	0.00
Passifs de régularisation	73'442.64	150 000.00
Provisions	193'243.95	462 040.00
Total capitaux étrangers à court terme	915'471.27	977 065.59
Capitaux propres		
Capital en action	100 000.00	100 000.00
Réserve légale issue du bénéfice	50 000.00	50 000.00
Réserve facultative issue du bénéfice	1'340'000.00	1 100 000.00
Bénéfice reporté	8'570.58	156 590.01
Bénéfice de l'exercice	65'468.88	141 980.57
Propres parts du capital	-22'110.00	-65 832.80
Total capitaux propres	1'541'929.46	1 482 737.78
Total passifs	2'457'400.73	2'459'803.37

4.2 Compte de résultat (en francs suisses)

Produits d'exploitation	2022	2021
Produits MMT		
Produits SECO	6'311'195.00	6 478 208.15
Total produits MMT	6'311'195.00	6 478 208.15
Produits de prestations		
Produits de prestations générales	2'075'493.65	2 038 466.65
Total produits de prestations	2'075'493.65	2 038 466.65
Total produits d'exploitation	8'386'688.65	8 516 674.80
Prestations de tiers	956'486.49	1 324 425.60
Charges de personnel		
Salaires	3'746'346.30	3 819 403.05
Honoraires formateurs / comité d'experts	339'360.00	279 791.25
Indemnités Conseil d'administration	50'000.00	44 513.75
Charges sociales	704'872.55	584 002.70
Autres charges de personnel	143'963.54	61 926.60
Total charges de personnel	4'984'542.39	4 920 022.05
Autres charges d'exploitation		
Charges loyer	1'013'646.94	756 435.28
Entretien et réparations	39'371.66	140 064.07
Assurance d'objets, droits et taxes	176'331.38	25 001.48
Frais d'administration	198'532.02	215 907.38
Frais d'informatique et de communication	638'292.13	504 959.41
Frais de publicité	75'723.67	145 437.46
Autres charges d'exploitation	178'011.75	297 417.98
Total autres charges d'exploitation	2'319'909.55	2 085 223.06
Résultat d'exploitation avant amortissements, résultats financiers et impôts (EBITDA)		
	125'750.22	187 004.09
Amortissements et corrections de valeur	0.00	2 600.00
Total résultat d'exploitation avant résultat financier et impôts (EBIT)	125'750.22	184 404.09
Résultat financier		
Charges financières	-1'557.71	-2 445.75
Produits financiers	219.40	22.23
Pertes / Gains réalisés	24'127.20	0.00
Total résultat financier	22'788.89	-2 423.52
Résultat d'exploitation avant impôts (EBT)	148'539.11	181 980.57
Dépenses extraordinaires, non récurrentes ou non périodiques	-40'295.10	0.00
Recettes extraordinaires	33'165.42	0.00
Total des charges exceptionnelles	0.00	0.00
Bénéfice de l'exercice avant impôts	141'409.43	181 980.57
Impôts directs	-75'940.55	-40 000.00
Bénéfice de l'exercice	65'468.88	141 980.57

4.3 Annexe du bilan et du compte de résultat (en francs suisses)

Principes d'estimation appliqués, lorsqu'il n'y a pas de dispositions légales obligatoires

Les comptes annuels présents sont établis selon les dispositions du droit comptable suisse (32ème titre CO). Les principes d'évaluations appliqués qui ne sont pas prescrits par la loi figurent ci-après.

- Les immobilisations corporelles mobilières sont financées par le programme du SECO sont comptabilisées sous les charges dans le compte de résultat.
- Les actions propres sont comptabilisées à leur coût d'acquisition au moment de l'achat en tant qu'élément négatif dans les capitaux propres. En cas de revente ultérieure, le gain ou la perte est comptabilisé dans le compte de résultat.

Nombres de salariés à plein temps

Le nombre annuel moyen de postes à temps plein n'a pas dépassé 50 au cours de l'année examinée et de l'année précédente.

	31.12.2022	31.12.2021
Dettes envers les institutions de prévoyance	153'296.80	149 151.15

Passifs de régularisation

Nombre d'actions propres détenues par l'entreprise ainsi que les informations d'acquisitions et de ventes

Portefeuille au 1.1.2022	9 000	7 000
Achats	0.00	11 000
Ventes	5 000	9 000
Portefeuille au 31.12.2022	4 000	9 000

Les actions propres sont déduites des fonds propres au coût d'acquisition.

Les ventes d'actions de l'exercice 2022 ont été effectuées aux cours de CHF 15.95 et 10.00

Les achats d'actions de l'exercice 2022 n'ont pas été effectués

Les ventes d'actions de l'exercice 2021 ont été effectuées au cours de CHF 5.20, 10.00 et 8.13

Les achats d'actions de l'exercice 2021 ont été effectués aux cours de CHF 4.80, 10.00 et 5.20

Opérations de crédit-bail et autres engagements non portés au bilan, dont la durée résiduelle est supérieure à un an

Rumox: Kopierer	0.00	18 524.40
Total	0.00	18 524.40

Engagements sur loyers à long terme

Contrat de bail Genève	33'187.00	80 256.00
Contrat de bail Airgate	1'030'417.20	550 025.00
Contrat de bail Baar	471'844.35	582 866.55
Contrat de bail Lausanne	699'720.00	899 640.00
Total	2'235'168.55	2 112 787.55

Passifs éventuels envers des tiers	200'000.00	0.00
---	-------------------	-------------

Montant total des actifs engagés en garantie des dettes de l'entreprise

La garantie accordée par le Secrétariat d'Etat à l'économie sert toujours de garantie pour notre crédit en compte courant.

Le montant maximal s'étend à	6'311'195.00	6 543 888.85
-------------------------------------	---------------------	---------------------

Produits exceptionnels hors période:	33'165.42	0.00
Charges exceptionnelles, non récurrentes ou hors période	40'295.10	0.00
Attribution du bénéfice (en francs suisses)	2022	2021
Demande d'attribution du bénéfice de l'exercice:		
Bénéfice reporté	8'570.58	156 590.01
Bénéfice de l'exercice	65'468.88	141 980.57
Total bénéfice à disposition	74'039.46	298 570.58
Dividende	-50 000.00	-50 000.00
Attribution aux réserves facultatives	0.00	-240 000.00
Report sur nouveau compte	24'039.46	8'570.58

5 INFORMATIONS SUR L'ENTREPRISE

Gestion de la qualité et des risques

L'entreprise InnoPark Suisse SA a été certifiée ISO 21001:2018 et IN-Qualis:2018 au cours de l'exercice. Cette dernière norme est la norme prescrite pour toutes les mesures du marché du travail, qui régit les relations entre les participants, les organisations et les entreprises dans l'attente des organismes d'attribution. ISO 21001:2018 est une norme internationale qui définit les exigences fondamentales pour les services d'apprentissage et les prestataires de services d'apprentissage dans la formation initiale et continue.

Les risques potentiels sont surveillés par la maîtrise des risques et du système de contrôle interne (IKS/SCI).

Gouvernance d'entreprise

Le conseil d'administration a adopté de nouveaux principes de gouvernance d'entreprise le 1er juillet 2021.

ISO 21001



IQNet



IN-Qualis:2018



Certifiée « Great Place to Work »

En tant que centre de compétences pour le marché du travail 4.0, il est important pour InnoPark Suisse SA de s'engager publiquement envers ses propres services, mais également d'intégrer dans l'organisation interne de l'entreprise les conditions cadres considérées comme essentielles au succès de la coopération et du travail. Concrètement, une telle approche devra reposer sur une équipe de direction humaine et accessible, un effacement de la hiérarchie, des processus dynamiques, une communication axée sur les employés, la promotion de l'initiative personnelle, des résultats et de la qualité, ainsi que la garantie d'un environnement de travail moderne et d'échanges stimulants entre collaborateurs. Pour tester cette approche, InnoPark Suisse SA a décidé de prendre part à l'enquête auprès des employés menée par l'organisation indépendante «Great Place to Work». InnoPark a été officiellement certifié «Great Place to Work» et est l'un des meilleurs employeurs de Suisse, avec un excellent score de 85% au Trust Index, qui reflète le taux d'approbation moyen des employés.



6 RAPPORT DE L'ORGANE DE RÉVISION



Tel. +41 44 444 35 55
www.bdo.ch

BDO AG
Schiffbaustrasse 2
8031 Zürich

BERICHT DER REVISIONSSTELLE

An die Generalversammlung der InnoPark Schweiz AG, 8050 Zürich

Bericht zur Prüfung der Jahresrechnung

Prüfungsurteil

Wir haben die Jahresrechnung der InnoPark Schweiz AG (die Gesellschaft) bestehend aus der Bilanz zum 31. Dezember 2022, der Erfolgsrechnung für das dann endende Jahr sowie dem Anhang geprüft.

Nach unserer Beurteilung entspricht die Jahresrechnung dem schweizerischen Gesetz und den Statuten.

Grundlage für das Prüfungsurteil

Wir haben unsere Abschlussprüfung in Übereinstimmung mit dem schweizerischen Gesetz und den Schweizer Standards zur Abschlussprüfung (SA-CH) durchgeführt. Unsere Verantwortlichkeiten nach diesen Vorschriften und Standards sind im Abschnitt "Verantwortlichkeiten der Revisionsstelle für die Prüfung der Jahresrechnung" unseres Berichts weitergehend beschrieben. Wir sind von der Gesellschaft unabhängig in Übereinstimmung mit den schweizerischen gesetzlichen Vorschriften und den Anforderungen des Berufsstands, und wir haben unsere sonstigen beruflichen Verhaltenspflichten in Übereinstimmung mit diesen Anforderungen erfüllt.

Wir sind der Auffassung, dass die von uns erlangten Prüfungsnachweise ausreichend und geeignet sind, um als eine Grundlage für unser Prüfungsurteil zu dienen.

Sonstige Informationen

Der Verwaltungsrat ist für die sonstigen Informationen verantwortlich. Die sonstigen Informationen umfassen die im Geschäftsbericht enthaltenen Informationen, aber nicht die Jahresrechnung und unseren dazugehörigen Bericht. Der Geschäftsbericht wird uns voraussichtlich nach dem Datum dieses Berichts zur Verfügung gestellt.

Unser Prüfungsurteil zur Jahresrechnung erstreckt sich nicht auf die sonstigen Informationen, und wir werden keinerlei Form von Prüfungsschlussfolgerung hierzu zum Ausdruck bringen.

Im Zusammenhang mit unserer Abschlussprüfung haben wir die Verantwortlichkeit, die oben genannten sonstigen Informationen - sobald sie verfügbar sind - zu lesen und dabei zu würdigen, ob die sonstigen Informationen wesentliche Unstimmigkeiten zur Jahresrechnung oder unseren bei der Abschlussprüfung erlangten Kenntnissen aufweisen oder anderweitig wesentlich falsch dargestellt erscheinen.

Verantwortlichkeiten des Verwaltungsrates für die Jahresrechnung

Der Verwaltungsrat ist verantwortlich für die Aufstellung einer Jahresrechnung in Übereinstimmung mit den gesetzlichen Vorschriften und den Statuten und für die internen Kontrollen, die der Verwaltungsrat als notwendig feststellt, um die Aufstellung einer Jahresrechnung zu ermöglichen, die frei von wesentlichen falschen Darstellungen aufgrund von dolosen Handlungen oder Irrtümern ist.

Bei der Aufstellung der Jahresrechnung ist der Verwaltungsrat dafür verantwortlich, die Fähigkeit der Gesellschaft zur Fortführung der Geschäftstätigkeit zu beurteilen, Sachverhalte im Zusammenhang mit der Fortführung der Geschäftstätigkeit - sofern zutreffend - anzugeben sowie dafür, den Rechnungslegungsgrundsatz der Fortführung der Geschäftstätigkeit anzuwenden, es sei denn, der Verwaltungsrat beabsichtigt, entweder die Gesellschaft zu liquidieren oder Geschäftstätigkeiten einzustellen, oder hat keine realistische Alternative dazu.



Tel. +41 44 444 35 55
www.bdo.ch

BDO AG
Schiffbaustrasse 2
8031 Zürich

Verantwortlichkeiten der Revisionsstelle für die Prüfung der Jahresrechnung

Unsere Ziele sind, hinreichende Sicherheit darüber zu erlangen, ob die Jahresrechnung als Ganzes frei von wesentlichen falschen Darstellungen aufgrund von dolosen Handlungen oder Irrtümern ist, und einen Bericht abzugeben, der unser Prüfungsurteil beinhaltet. Hinreichende Sicherheit ist ein hohes Mass an Sicherheit, aber keine Garantie dafür, dass eine in Übereinstimmung mit dem schweizerischen Gesetz und den SA-CH durchgeführte Abschlussprüfung eine wesentliche falsche Darstellung, falls eine solche vorliegt, stets aufdeckt. Falsche Darstellungen können aus dolosen Handlungen oder Irrtümern resultieren und werden als wesentlich gewürdigt, wenn von ihnen einzeln oder insgesamt vernünftigerweise erwartet werden könnte, dass sie die auf der Grundlage dieser Jahresrechnung getroffenen wirtschaftlichen Entscheidungen von Nutzern beeinflussen.

Eine weitergehende Beschreibung unserer Verantwortlichkeiten für die Prüfung der Jahresrechnung befindet sich auf der Webseite von EXPERTSuisse: <http://expertsuisse.ch/wirtschaftspruefung-revisionsbericht>. Diese Beschreibung ist Bestandteil unseres Berichts.

Bericht zu sonstigen gesetzlichen und anderen rechtlichen Anforderungen

In Übereinstimmung mit Art. 728a Abs. 1 Ziff. 3 OR und PS-CH 890 bestätigen wir, dass ein gemäss den Vorgaben des Verwaltungsrates ausgestaltetes internes Kontrollsystem für die Aufstellung der Jahresrechnung existiert.

Ferner bestätigen wir, dass der Antrag über die Verwendung des Bilanzgewinns dem schweizerischen Gesetz und den Statuten entspricht, und empfehlen, die vorliegende Jahresrechnung zu genehmigen.

Zürich, 8. Juni 2023
BDO AG

Manuel Lüthi

Zugelassener Revisionsexperte

ppa. Christine Gundi
Leitende Revisorin

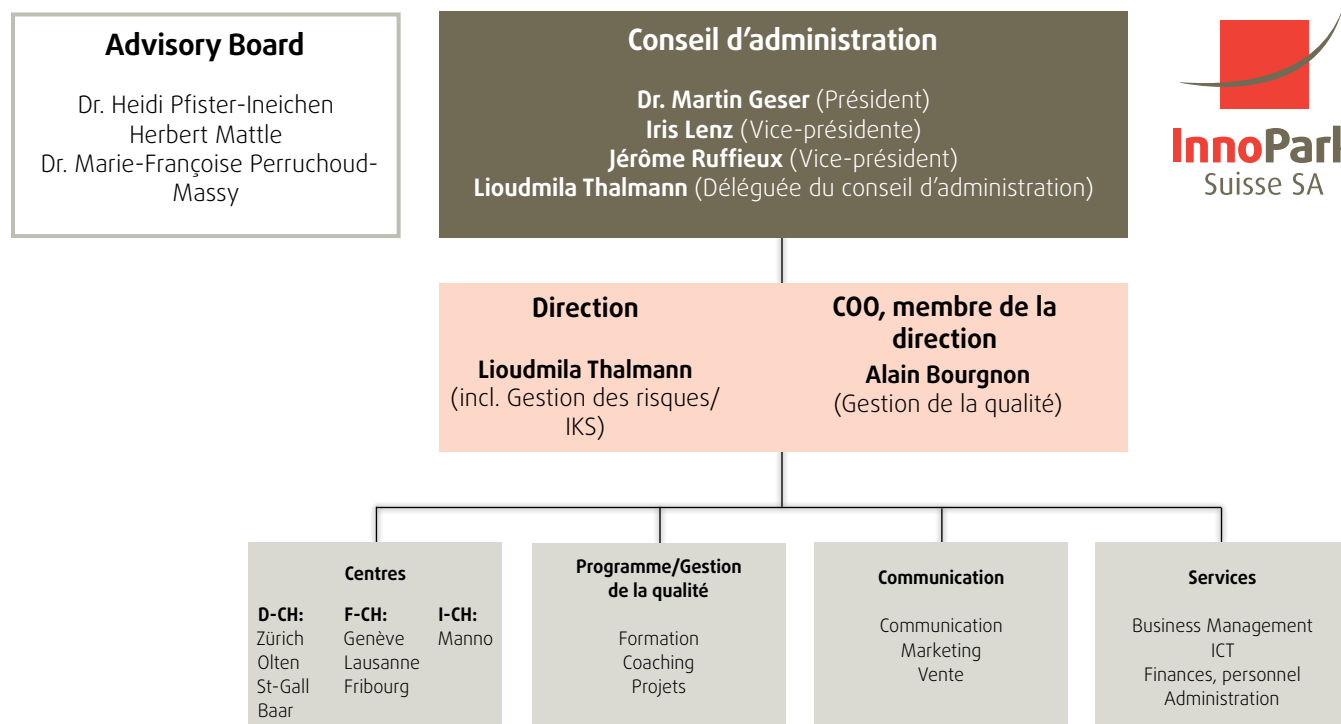
Zugelassene Revisionsexpertin

Beilagen

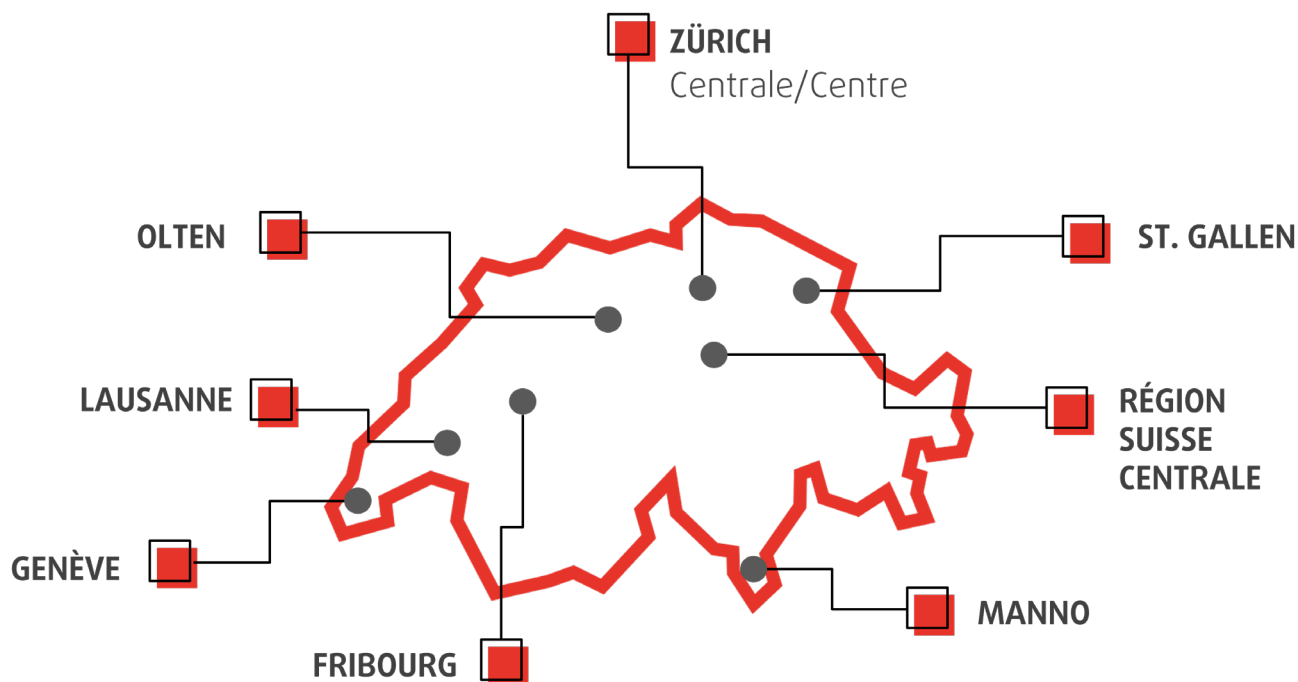
Jahresrechnung

Antrag über die Verwendung des Bilanzgewinns

7 DIAGRAMME DE FONCTIONNEMENT



8 LES CENTRES INNOPARK



Vous trouverez nos centres de formation pour la Suisse allemande à Zürich-Oerlikon, pour la Suisse romande à Lausanne et pour la Suisse italienne à Manno.

Siège

Zürich-Oerlikon

Thurgauerstrasse 40
CH-8050 Zürich-Oerlikon
T +41 (0)52 260 59 59

Centre Olten

Christiane Schneider
Frohburgstrasse 1
CH-4600 Olten
T +41 (0)62 544 17 17

Centre Saint-Gall

Iris Lenz
Zürcherstrasse 204 F
CH-9014 St.Gallen
T +41 (0)71 511 22 93

Centre Région Suisse Centrale

Barbara Krättli
Altgasse 63
CH-6340 Baar
T +41 (0)41 545 99 00

Centre Zürich

Ursula Santner
Thurgauerstrasse 40
CH-8050 Zürich-Oerlikon
T +41 (0)44 577 50 50

Centre Lausanne

Jérôme Ruffieux
Alessia Lorenzini
Rue de Petit-Chêne 38
CH-1003 Lausanne
T +41 (0)24 524 20 20

Centre Fribourg

Chloé Corpataux
Rue Jacques-Gachoud 3
CH-1700 Fribourg
T +41 (0)26 534 90 83

Centre Genève

Hélène Alocchi
Rue de Lausanne 44
CH-1201 Genève
T +41 (0)22 301 69 64

Centre Manno

Jorge Ferrà
Tecnopolo Ticino, Stabile Suglio,
Entrata OVEST
Via Cantonale 18
CH-6928 Manno
T +41 (0)91 601 12 11