



WIRKUNGSBERICHT

2022

1	Vorwort, Ausblick und Danksagung	S. 3
2	AMM: Zahlen und Fakten 2022	S. 4
2.1	Kursangebot Deutschschweiz	S. 4
2.2	Kurstage Weiterbildung	S. 4
2.3	AMM-Teilnehmende nach Regionen	S. 5
2.4	Übersicht nach Standorten	S. 5
2.5	Wiedereingliederungsquote nach Alter	S. 6
2.6	Zufriedenheit der Teilnehmenden	S. 6
3	ADL: Zahlen und Fakten 2022	S. 7
4	Finanzielle Berichterstattung	
4.1	Bilanz	S. 8
4.2	Erfolgsrechnung	S. 9
4.3	Anhang zu Bilanz und Erfolgsrechnung	S. 10
5	Unternehmensinformationen	S. 12
6	Bericht der Revisionsstelle	S. 13
7	Funktionsdiagramm	S. 15
8	Die InnoPark-Standorte	S. 16

Die männliche Form gilt für Damen und Herren.

1 VORWORT, AUSBLICK UND DANKSAGUNG

In den letzten Jahren hat die InnoPark Schweiz AG viele wichtige Schritte in Angriff genommen, um das eigene Programm und die internen Strukturen konsequent weiterzuentwickeln und diese an die stetig wandelnden Bedürfnisse des Arbeitsmarktes 4.0 anzupassen. Dieser Kurs konnte auch 2022 erfolgreich fortgesetzt werden.

Modernste Lernformate in der Weiterbildung

Teilnehmende haben nun die Möglichkeit, auf der neu eingeführten digitalen Lernplattform Moodle mit einer Fachhochschule entwickelte E-Learning Kurse zu besuchen. Damit bietet InnoPark den Teilnehmenden mit Präsenzunterricht, E-Learning und Online-Kursen jetzt eine Vielzahl modernster Formate für die Weiterbildung an. InnoPark hat dabei massiv unsere Methodenkompetenz erweitert und setzte neue Methoden, wie Blendid-Learning, für erfolgreiche Integrationsergebnisse ein. Auf diese Weise können die positiven Effekte von persönlichem Networking, Zeitersparnis beim Reisen und digitaler Kompetenzerweiterung dank der verschiedenen Formen ideal für den maximalen Lernnutzen kombiniert werden. Die fruchtbare Wirkung dieser Erweiterung ist nun auch regelmässig in hervorragenden Feedbacks zu den Kursen spürbar.

Entwicklung der eigenen Strukturen

Neben der konstanten Entwicklung des Weiterbildungsangebots hat InnoPark auch in die Infrastruktur und internen Abläufe investiert. Nebst der Umstellung der Telefonanlage auf ein modernes Online-System ist hierbei auch die Erneuerung der Website zu nennen. Um sicherzustellen, dass sowohl Interessenten wie auch Teilnehmende und Ämter die für sie bestimmten Informationen möglichst schnell und vollumfänglich finden, wurden die Inhalte aller Medien von InnoPark grundlegend überarbeitet. In diesem Zusammenhang stellt auch das Erreichen von 6000 Followern auf unserer

LinkedIn Seite eine besondere Errungenschaft dar. Denn durch das stetige Anwachsen unserer online Community sind wir in der Lage, den Teilnehmenden hier ebenfalls ein immer grösseres Netzwerk zu bieten, durch welches sich neue Türen öffnen und gleichzeitig lebenslanges Lernen immer mehr in unserer Gesellschaft etabliert.

Erweiterung der Räumlichkeiten, Events und persönliche Begegnungen

Neben diesen digitalen Fortschritten bleiben unsere Zentren zentrale Orte für die persönliche Begegnung und einen strukturierten Alltag. Aus diesem Grund blicken wir gerne auf die Eröffnungsfeier von unserem nach New Work Standards ausgestatteten Standort in Baar zurück.



Auch der Umzug des Zentrums Olten sowie die Eröffnung eines IV-Zentrums in Zürich machen deutlich, dass das Interesse an den InnoPark Programmen fortlaufend hoch ist und ihnen ein wichtiger gesellschaftlicher Wert zukommt. Dies wurde auch an der AMM-Messe des SECOs deutlich. Nebst dem persönlichen Austausch mit den Kantonen konnte 2022 auch zum ersten Mal wieder ein Mitarbeitenden-Anlass durchgeführt werden.



Da InnoPark in den letzten Jahren in verschiedenen Bereichen neue Positionen geschaffen hat, war es erfreulich, dass sich die Mitarbeitenden hierbei nun auch persönlich kennenlernen konnten.

Ausblick auf das Jahr 2023

Mit diesen Milestones im Rücken gehen wir das Jahr 2023 gemäss einem Zitat von Mahatma Gandhi an: «Sei du selbst die Veränderung, die du dir wünschst für diese Welt». Entsprechend dem Zitat werden wir den Einstieg in unser Programm mit New Work Competence verändern. Den Teilnehmenden werden nebst einer umfassenden Analyse für eine erfolgreiche Bewerbungsstrategie zahlreiche Themen geboten, welche in der künftigen Arbeitswelt von grosser Bedeutung sind, wie Umgang mit KI im Arbeitsprozess, Agiles Projektmanagement, Entwicklung von Kommunikations- und Teamfähigkeiten und vieles mehr. Zudem wird auch der Rollout unserer Marke InnoHub ins Tessin und in die Romandie angegangen – Ziele, auf die wir uns im Jahr unseres 20-jährigen Bestehens mit InnoPark besonders freuen.

Danksagung

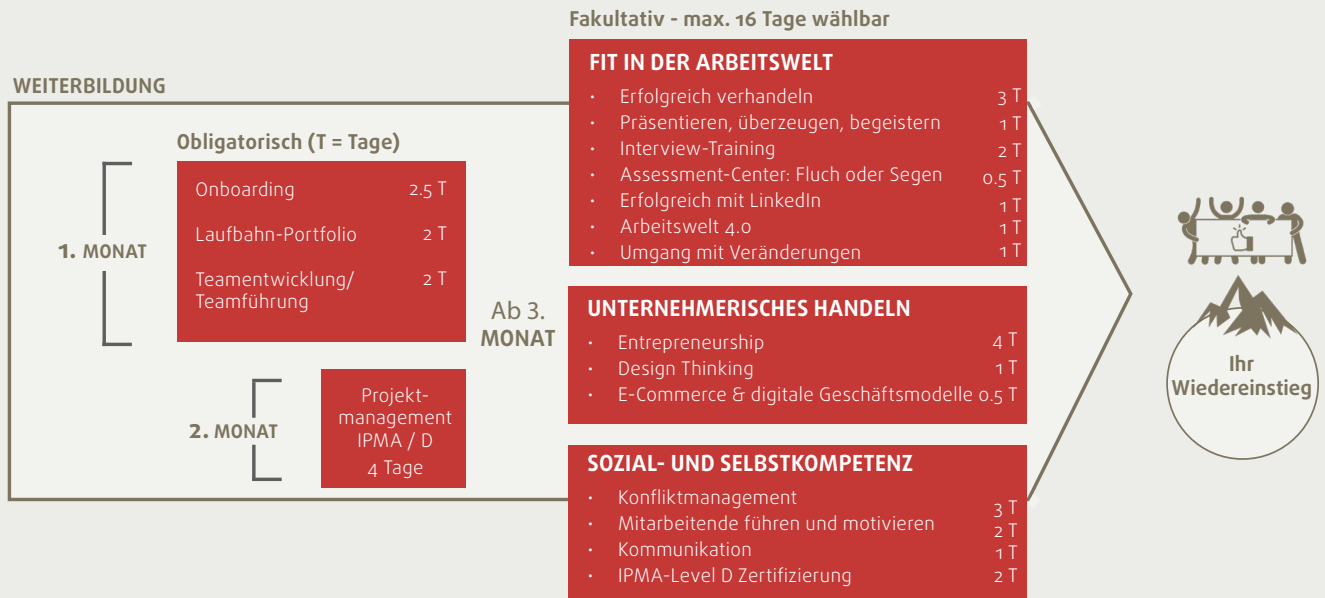
Für das positive Unternehmensergebnis 2022 und für ihren Einsatz danken wir dem gesamten Team der InnoPark Schweiz AG. Unser spezieller Dank gilt unseren Partnern: dem SECO, den Kantonen, den RAV-, LAM- und IV-Stellen sowie den Sozialen Diensten und allen Geschäftspartnerschaften, die es uns ermöglichen, den Schweizer Arbeitsmarkt mit unserer Tätigkeit positiv zu beeinflussen. Auf die erfolgreiche Zusammenarbeit auch im nächsten Jahr!

Lioudmila Thalmann
Geschäftsführerin

2 AMM: ZAHLEN UND FAKTEN 2022

2.1 Kursangebot Deutschschweiz

Ziel: Reintegration in den Arbeitsmarkt

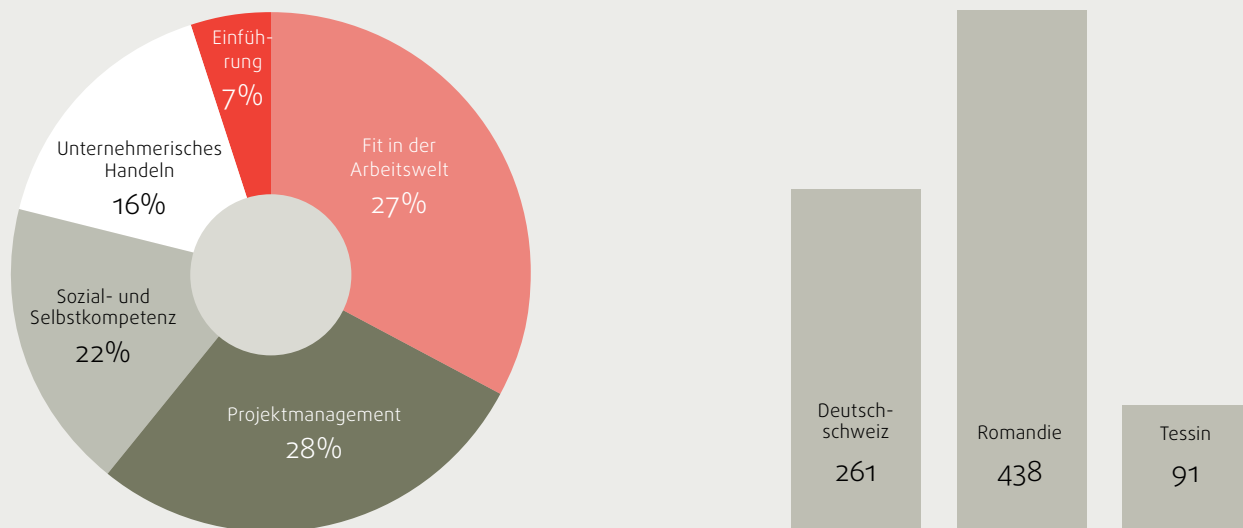


InnoPark bietet auch kürzere Programme für verschiedene Kantone an. Die Kombination von Schulungen, Trainings, Workshops und Coachings kann individuell gestaltet werden. Projektmanagement bietet wertvolle praktische Grundlagen für die weiteren Karriereschritte.

2.2 Kurstage Weiterbildung

790 Kurstage 187 IPMA-Zertifizierungen

Insgesamt absolvierten die Teilnehmenden 790 Kurstage und profitierten von einem Kursangebot mit Fokus auf Projektmanagement inklusive IPMA-Zertifizierung, Sozialkompetenzen, Employability und unternehmerisches Handeln.



Kurstage Weiterbildung in der Deutschschweiz

Anzahl Kurstage pro Region

2.3 AMM-Teilnehmende nach Regionen

Die prozentualen Anteile der AMM-Teilnehmenden je Standort sind aus der folgenden Abbildung ersichtlich:

Deutschschweiz

8% Olten (AG, BE, BL, SO, FR)

5% St.Gallen (SG, TG, AI, AR)

11% Region Zentralschweiz
(SO, AG, ZG, SZ, NW, LU, ZH)

8% Zürich (NE, SZ, SH, AG, ZH)

Romandie

27% Lausanne (VD, BE, VS, NE, SO, ZH)

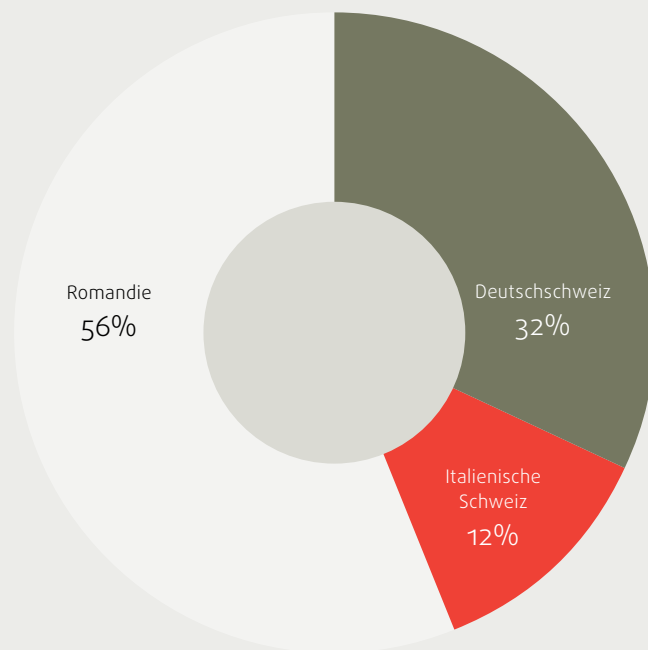
12% Genève (GE, VD, VS)

18% Fribourg (FR, BE, BL)

Tessin

12% Manno (TI)

InnoPark arbeitet schweizweit. Die Abdeckung von drei Landessprachen und die Möglichkeit, gewisse Programm-Module auch in Englisch zu besuchen, bieten den Teilnehmenden neben dem Austausch und dem Netzwerken über die Sprachgrenzen hinweg Mehrwerte. Fast alle Kantone gehörten 2022 zu den Zuweisern.



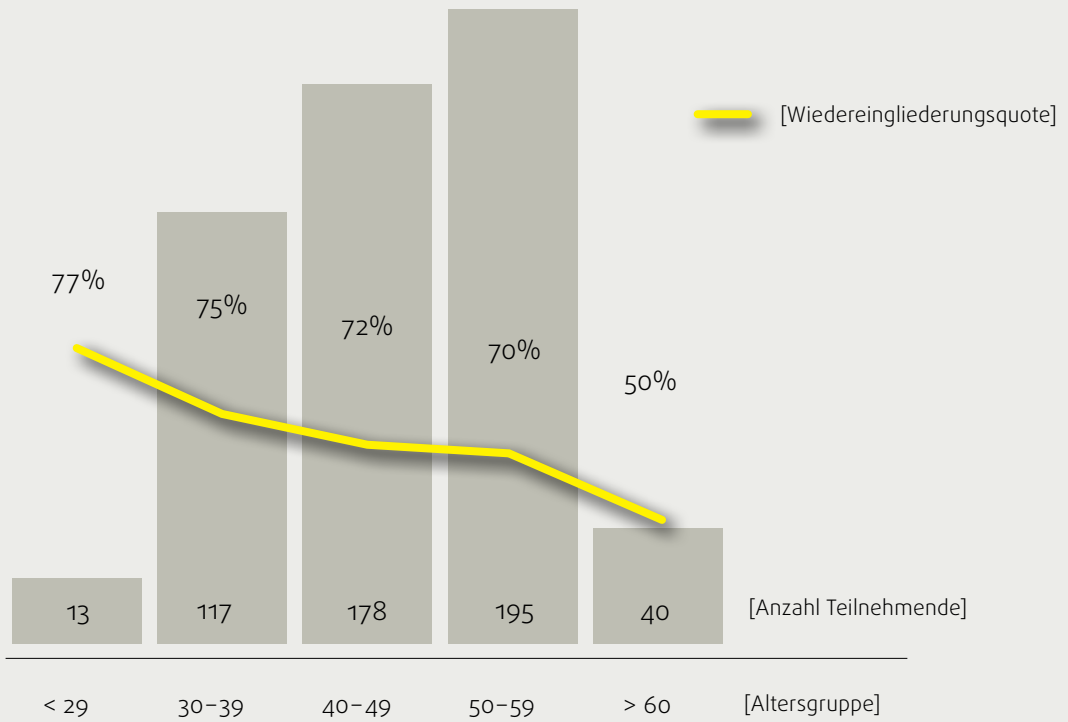
100% = 705 Teilnehmende

2.4 Übersicht nach Standorten

Standort	Total Anzahl TN	Wiedereingliederungsquote in %
Zürich	56	71%
Region Zentralschweiz	79	71%
St.Gallen	37	82%
Olten	54	70%
Manno	82	74%
Lausanne	188	69%
Genève	85	68%
Fribourg	124	67%
InnoPark Total	705	71.5%

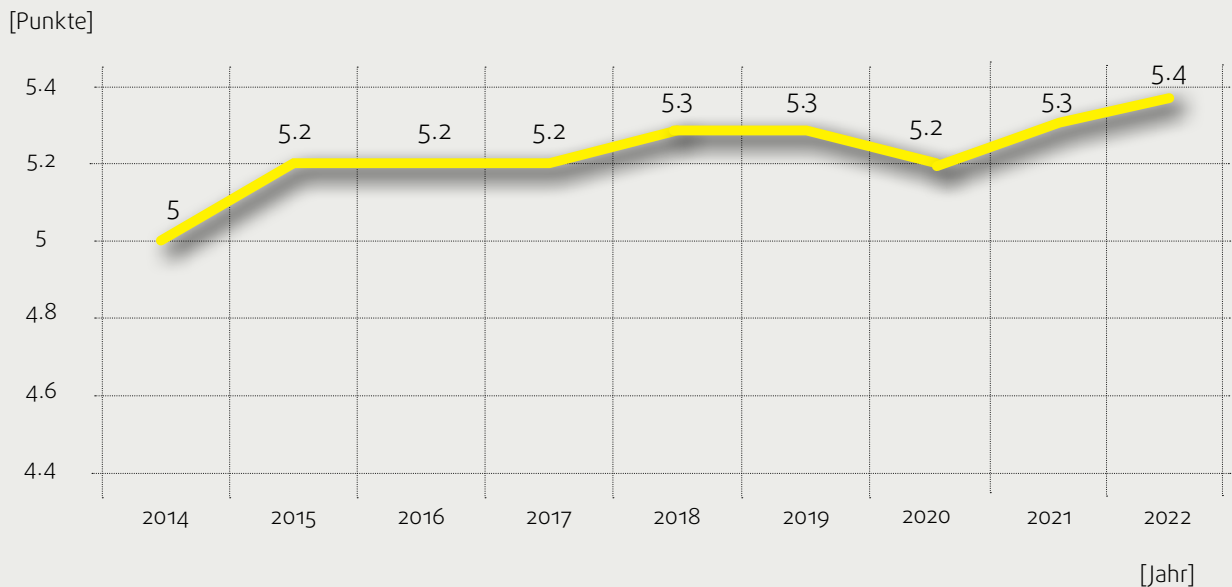
2.5 Wiedereingliederungsquote nach Alter

InnoPark hat im Jahr 2022 Programme durchgeführt und weiterentwickelt, um hochqualifizierte Stellensuchende erfolgreich in den Arbeitsmarkt zu integrieren.



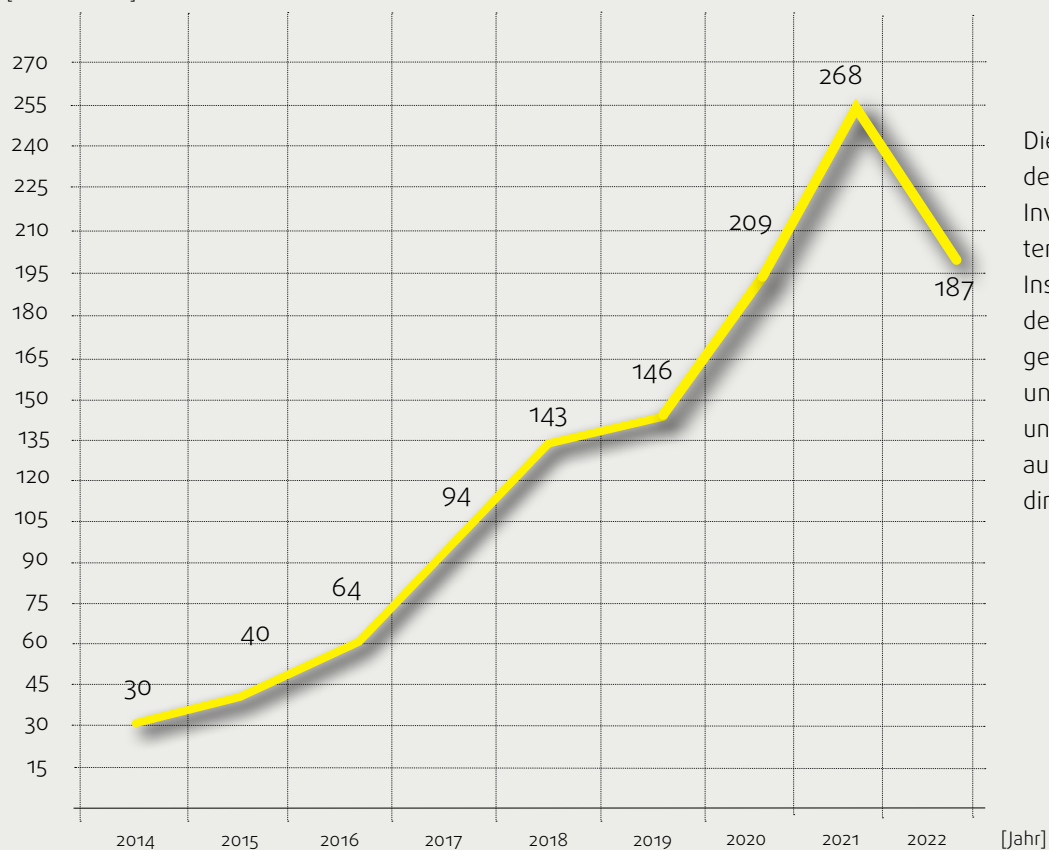
2.6 Zufriedenheit der Teilnehmenden

Die Zufriedenheit der Teilnehmenden konnte auch im Jahr 2022 auf hohem Niveau gehalten werden: 5.4 von 6 möglichen Punkten.



3 KANTONALE PROGRAMME: ZAHLEN & FAKTEN

[Teilnehmende]



Die Anzahl der Teilnehmenden, die von Sozialen Diensten, Invalidenversicherungen, Unternehmen und von anderen Institutionen zugewiesen wurden, ist von 2014 bis 2019 stark gestiegen, blieb dann konstant und wies in den Jahren 2020 und 2021 ein starkes Wachstum auf, bis sie 2022 pandemiebedingt wieder leicht absank.

4 FINANZIELLE BERICHTERSTATTUNG

4.1 Bilanz (In Schweizerfranken)

Aktiven (CHF)	31.12.2022	31.12.2021
Umlaufvermögen		
Kassa	1'171.70	1 191.75
Banken	273'569.62	1 789 553.10
Total flüssige Mittel	274'741.32	1 790 744.85
Forderungen aus Lieferungen und Leistungen	231'391.80	240 778.70
Übrige kurzfristige Forderungen		
Kontokorrent SECO	1'262'239.00	151 168.15
Übrige kurzfristige Forderungen ggü. Nahestehenden	30'766.35	0.00
Total übrige kurzfristige Forderungen	1'293'005.35	151 168.15
Aktive Rechnungsabgrenzungen	86'162.14	41 258.30
Total Umlaufvermögen	1'885'300.61	2 223 950.00
Anlagevermögen		
Finanzanlagen (Mietzinskautionen)	412'100.12	235 853.37
Darlehen an Nahestehende	160'000.00	0.00
Total Anlagevermögen	572'100.12	235 853.37
Total Aktiven	2'457'400.73	2 459 803.37
Passiven (CHF)		
Kurzfristiges Fremdkapital		
Verbindlichkeiten aus Lieferungen und Leistungen	524'291.33	353 287.13
Übrige kurzfristige Verbindlichkeiten:		
gegenüber Nahestehenden	123'750.00	0.00
gegenüber Aktionären	743.35	11 738.46
Sozialversicherungen	0.00	0.00
Passive Rechnungsabgrenzungen	73'442.64	150 000.00
Rückstellungen	193'243.95	462 040.00
Total kurzfristiges Fremdkapital	915'471.27	977 065.59
Eigenkapital		
Aktienkapital	100 000.00	100 000.00
Gesetzliche Gewinnreserve	50 000.00	50 000.00
Freiwillige Gewinnreserve	1'340'000.00	1 100 000.00
Gewinnvortrag	8'570.58	156 590.01
Jahresgewinn	65'468.88	141 980.57
Eigene Kapitalanteile	-22'110.00	-65 832.80
Total Eigenkapital	1'541'929.46	1 482 737.78
Total Passiven	2'457'400.73	2'459'803.37

4.2 Erfolgsrechnung (In Schweizerfranken)

Betriebsertrag	2022	2021
Erträge AMM		
Beiträge SECO	6'311'195.00	6 478 208.15
Total Erträge AMM	6'311'195.00	6 478 208.15
Dienstleistungsertrag		
Allgemeiner Dienstleistungsertrag	2'075'493.65	2 038 466.65
Total Dienstleistungsertrag	2'075'493.65	2 038 466.65
Total Betriebsertrag	8'386'688.65	8 516 674.80
Bezogene Dienstleistungen	956'486.49	1 324 425.60
Personalaufwand		
Lohnaufwand Festangestellte	3'746'346.30	3 819 403.05
Honorare Dozenten / Fachkomitee	339'360.00	279 791.25
Entschädigungen Verwaltungsrat	50'000.00	44 513.75
Sozialversicherungsaufwand	704'872.55	584 002.70
Übriger Personalaufwand	143'963.54	61 926.60
Total Personalaufwand	4'984'542.39	4 920 022.05
Übriger Betriebsaufwand		
Raumaufwand	1'013'646.94	756 435.28
Unterhalt, Reparaturen	39'371.66	140 064.07
Sachversicherungen, Abgaben, Gebühren	176'331.38	25 001.48
Verwaltungsaufwand	198'532.02	215 907.38
Informatik- und Kommunikationsaufwand	638'292.13	504 959.41
Werbeaufwand	75'723.67	145 437.46
Sonstiger betrieblicher Aufwand	178'011.75	297 417.98
Total übriger Betriebsaufwand	2'319'909.55	2 085 223.06
Betriebliches Ergebnis vor Abschreibungen und Wertberichtigungen, Finanzerfolg und Steuern (EBITDA)		
Abschreibungen und Wertberichtigungen auf Positionen des Anlagevermögens	0.00	2 600.00
Betriebliches Ergebnis vor Zinsen und Steuern (EBIT)	125'750.22	187 004.09
Finanzergebnis		
Finanzaufwand	-1'557.71	-2 445.75
Finanzertrag	219.40	22.23
Kurzverlust /-gewinn realisiert	24'127.20	0.00
Total Finanzergebnis	22'788.89	-2 423.52
Betriebliches Ergebnis vor Steuern (EBT)	148'539.11	181 980.57
Ausserordentlicher, einmaliger oder periodenfremder Aufwand	-40'295.10	0.00
Ausserordentlicher, einmaliger oder periodenfremder Ertrag	33'165.42	0.00
Total Ausserordentlicher Aufwand	-7'129.68	0.00
Jahresgewinn vor Steuern	141'409.43	181 980.57
Direkte Steuern	-75'940.55	-40 000.00
Jahresgewinn	65'468.88	141 980.57

4.3 Anhang zu Bilanz und Erfolgsrechnung (In Schweizerfranken)

Angewandte Bewertungsgrundsätze, soweit nicht vom Gesetz vorgeschrieben

Die vorliegende Jahresrechnung wurde gemäss den Bestimmungen des Schweizer Rechnungslegungsrechtes (32. Titel OR) erstellt. Die wesentlichen angewandten Bewertungsgrundsätze, welche nicht vom Gesetz vorgeschrieben sind, sind nachfolgend beschrieben.

- Mobile Sachanlagen: Diese werden über das Programm des SECO finanziert und in der Erfolgsrechnung als Aufwand verbucht.
- Eigene Aktien: Eigene Aktien werden im Erwerbszeitpunkt zu Anschaffungskosten als Minusposten im Eigenkapital bilanziert. Bei späterer Wiederveräusserung wird der Gewinn oder Verlust erfolgswirksam erfasst.

Anzahl Vollzeitstellen

Die Anzahl der Vollzeitstellen im Jahresdurchschnitt lag im Berichtsjahr sowie im Vorjahr nicht über 50.

	31.12.2022	31.12.2021
Verbindlichkeiten gegenüber Vorsorgeeinrichtungen	153'296.80	149 151.15

Rückstellungen

Anzahl eigener Anteile, die das Unternehmen selbst hält sowie Angaben zu deren Erwerb und Veräusserung

Bestand am 1.1.2022	9 000	7 000
Käufe	0.00	11 000
Verkäufe	5 000	9 000
Bestand am 31.12.2022	4 000	9 000

Eigene Aktien werden zu Anschaffungskosten vom Eigenkapital in Abzug gebracht.

Aktienverkäufe im Geschäftsjahr 2022 erfolgten zu den Kursen CHF 15.95 und 10.00

Aktienkäufe im Geschäftsjahr 2022 erfolgten keine Aktienkäufe

Aktienverkäufe im Geschäftsjahr 2021 erfolgten zu den Kursen CHF 5.20, 10.00 und 8.13

Aktienkäufe im Geschäftsjahr 2021 erfolgten zu den Kursen CHF 4.80, 10.00 und 5.20

Nicht bilanzierte Leasinggeschäfte und sonstige Verpflichtungen mit Restlaufzeit grösser 1 Jahr

Rumox: Kopierer	0.00	18 524.40
Total	0.00	18 524.40

Langfristige Mietverpflichtungen

Mietvertrag Zürich	1'030'417.20	550'025.00
Mietvertrag Baar	471'844.35	582'866.55
Mietvertrag Genf	33'187.00	80'256.00
Mietvertrag Lausanne	699'720.00	899 640.00
Total	2'235'168.55	2 112 787.55

Eventualverbindlichkeiten gegenüber Dritter	200'000.00	0.00
--	-------------------	-------------

Gesamtbetrag der zur Sicherung eigener Verbindlichkeiten verwendeten Aktiven

Die gesamte Zusicherung des Staatssekretariats für Wirtschaft dient jeweils als Sicherheit für unseren Kontokorrentkredit.

Maximalbetrag	6'311'195.00	6 543 888.85
----------------------	---------------------	---------------------

Ausserordentlicher periodenfremder Ertrag:	33'165.42	0.00
Ausserordentlicher, einmaliger oder periodenfremder Aufwand:	40'295.10	0.00
Antrag zur Verwendung des Bilanzgewinnes (In Schweizerfranken)	2022	2021
Verwendung des Bilanzgewinns:		
Gewinnvortrag	8'570.58	156 590.01
Jahresgewinn	65'468.88	141 980.57
Bilanzgewinn	74'039.46	298 570.58
Dividende	-50 000.00	-50 000.00
Einlage in die freiwillige Gewinnreserve	0.00	-240 000.00
Vortrag auf neue Rechnung	24'039.46	8'570.58

5 UNTERNEHMENSINFORMATIONEN

Qualitäts- und Risikomanagement

Die InnoPark Schweiz AG wurde nach ISO 21001:2018 und IN-Qualis:2018 zertifiziert. Letztere Norm ist die vorgeschriebene Norm für alle Arbeitsmarktlichen Massnahmen, welche die Beziehungen zwischen Teilnehmenden, Organisationen und Unternehmen in der Erwartungshaltung der zuweisenden Stellen regelt.

ISO 21001:2018 ist eine internationale Norm, die grundlegende Anforderungen an Lerndienstleistungen und Lerndienstleistende in der Aus- und Weiterbildung definiert.

Potenzielle Risiken werden über das Risikomanagement und das Interne Kontrollsystem (IKS) überwacht.

Corporate Governance

Der Verwaltungsrat hat am 1. Juli 2021 neue Grundsätze der Corporate Governance erlassen.

ISO 21001



IQNet



IN-Qualis:2018



«Great Place to Work» zertifiziert

Als Kompetenzzentrum für den Arbeitsmarkt 4.0 ist es der InnoPark Schweiz AG wichtig, sich dem eigenen Produkt nicht nur äusserlich zu verpflichten, sondern die als wichtig erachteten Rahmenbedingungen für ein erfolgreiches Miteinander und Arbeiten auch selbst zu leben. Konkret bezieht sich dieses Verständnis auf eine menschliche und gut erreichbare Führung, flache Hierarchien, dynamische Prozesse, offene Kommunikation, Förderung von Eigeninitiative, Ergebnissen und Qualität sowie Sicherung eines modernen Arbeitsplatzes und eines motivierenden Austauschs in der Belegschaft. Um dieses Verständnis zu überprüfen, hat die InnoPark Schweiz AG an der Mitarbeitenden-Befragung durch die unabhängige Organisation «Great Place to Work» teilgenommen. InnoPark ist offiziell als «Great Place to Work» zertifiziert worden und gehört mit einem hervorragenden Wert von 85% im Trust Index als Mass für die durchschnittliche Zustimmung der Mitarbeitenden zu den besten Arbeitgebenden der Schweiz.



6 BERICHT DER REVISIONSSTELLE



Tel. +41 44 444 35 55
www.bdo.ch

BDO AG
Schiffbaustrasse 2
8031 Zürich

BERICHT DER REVISIONSSTELLE

An die Generalversammlung der InnoPark Schweiz AG, 8050 Zürich

Bericht zur Prüfung der Jahresrechnung

Prüfungsurteil

Wir haben die Jahresrechnung der InnoPark Schweiz AG (die Gesellschaft) bestehend aus der Bilanz zum 31. Dezember 2022, der Erfolgsrechnung für das dann endende Jahr sowie dem Anhang geprüft.

Nach unserer Beurteilung entspricht die Jahresrechnung dem schweizerischen Gesetz und den Statuten.

Grundlage für das Prüfungsurteil

Wir haben unsere Abschlussprüfung in Übereinstimmung mit dem schweizerischen Gesetz und den Schweizer Standards zur Abschlussprüfung (SA-CH) durchgeführt. Unsere Verantwortlichkeiten nach diesen Vorschriften und Standards sind im Abschnitt "Verantwortlichkeiten der Revisionsstelle für die Prüfung der Jahresrechnung" unseres Berichts weitergehend beschrieben. Wir sind von der Gesellschaft unabhängig in Übereinstimmung mit den schweizerischen gesetzlichen Vorschriften und den Anforderungen des Berufsstands, und wir haben unsere sonstigen beruflichen Verhaltenspflichten in Übereinstimmung mit diesen Anforderungen erfüllt.

Wir sind der Auffassung, dass die von uns erlangten Prüfungsnachweise ausreichend und geeignet sind, um als eine Grundlage für unser Prüfungsurteil zu dienen.

Sonstige Informationen

Der Verwaltungsrat ist für die sonstigen Informationen verantwortlich. Die sonstigen Informationen umfassen die im Geschäftsbericht enthaltenen Informationen, aber nicht die Jahresrechnung und unseren dazugehörigen Bericht. Der Geschäftsbericht wird uns voraussichtlich nach dem Datum dieses Berichts zur Verfügung gestellt.

Unser Prüfungsurteil zur Jahresrechnung erstreckt sich nicht auf die sonstigen Informationen, und wir werden keinerlei Form von Prüfungsschlussfolgerung hierzu zum Ausdruck bringen.

Im Zusammenhang mit unserer Abschlussprüfung haben wir die Verantwortlichkeit, die oben genannten sonstigen Informationen - sobald sie verfügbar sind - zu lesen und dabei zu würdigen, ob die sonstigen Informationen wesentliche Unstimmigkeiten zur Jahresrechnung oder unseren bei der Abschlussprüfung erlangten Kenntnissen aufweisen oder anderweitig wesentlich falsch dargestellt erscheinen.

Verantwortlichkeiten des Verwaltungsrates für die Jahresrechnung

Der Verwaltungsrat ist verantwortlich für die Aufstellung einer Jahresrechnung in Übereinstimmung mit den gesetzlichen Vorschriften und den Statuten und für die internen Kontrollen, die der Verwaltungsrat als notwendig feststellt, um die Aufstellung einer Jahresrechnung zu ermöglichen, die frei von wesentlichen falschen Darstellungen aufgrund von dolosen Handlungen oder Irrtümern ist.

Bei der Aufstellung der Jahresrechnung ist der Verwaltungsrat dafür verantwortlich, die Fähigkeit der Gesellschaft zur Fortführung der Geschäftstätigkeit zu beurteilen, Sachverhalte im Zusammenhang mit der Fortführung der Geschäftstätigkeit - sofern zutreffend - anzugeben sowie dafür, den Rechnungslegungsgrundsatz der Fortführung der Geschäftstätigkeit anzuwenden, es sei denn, der Verwaltungsrat beabsichtigt, entweder die Gesellschaft zu liquidieren oder Geschäftstätigkeiten einzustellen, oder hat keine realistische Alternative dazu.



Tel. +41 44 444 35 55
www.bdo.ch

BDO AG
Schiffbaustrasse 2
8031 Zürich

Verantwortlichkeiten der Revisionsstelle für die Prüfung der Jahresrechnung

Unsere Ziele sind, hinreichende Sicherheit darüber zu erlangen, ob die Jahresrechnung als Ganzes frei von wesentlichen falschen Darstellungen aufgrund von dolosen Handlungen oder Irrtümern ist, und einen Bericht abzugeben, der unser Prüfungsurteil beinhaltet. Hinreichende Sicherheit ist ein hohes Mass an Sicherheit, aber keine Garantie dafür, dass eine in Übereinstimmung mit dem schweizerischen Gesetz und den SA-CH durchgeführte Abschlussprüfung eine wesentliche falsche Darstellung, falls eine solche vorliegt, stets aufdeckt. Falsche Darstellungen können aus dolosen Handlungen oder Irrtümern resultieren und werden als wesentlich gewürdigt, wenn von ihnen einzeln oder insgesamt vernünftigerweise erwartet werden könnte, dass sie die auf der Grundlage dieser Jahresrechnung getroffenen wirtschaftlichen Entscheidungen von Nutzern beeinflussen.

Eine weitergehende Beschreibung unserer Verantwortlichkeiten für die Prüfung der Jahresrechnung befindet sich auf der Webseite von EXPERTSuisse: <http://expertsuisse.ch/wirtschaftspruefung-revisionsbericht>. Diese Beschreibung ist Bestandteil unseres Berichts.

Bericht zu sonstigen gesetzlichen und anderen rechtlichen Anforderungen

In Übereinstimmung mit Art. 728a Abs. 1 Ziff. 3 OR und PS-CH 890 bestätigen wir, dass ein gemäss den Vorgaben des Verwaltungsrates ausgestaltetes internes Kontrollsystem für die Aufstellung der Jahresrechnung existiert.

Ferner bestätigen wir, dass der Antrag über die Verwendung des Bilanzgewinns dem schweizerischen Gesetz und den Statuten entspricht, und empfehlen, die vorliegende Jahresrechnung zu genehmigen.

Zürich, 8. Juni 2023
BDO AG

Manuel Lüthi

Zugelassener Revisionsexperte

ppa. Christine Gundi

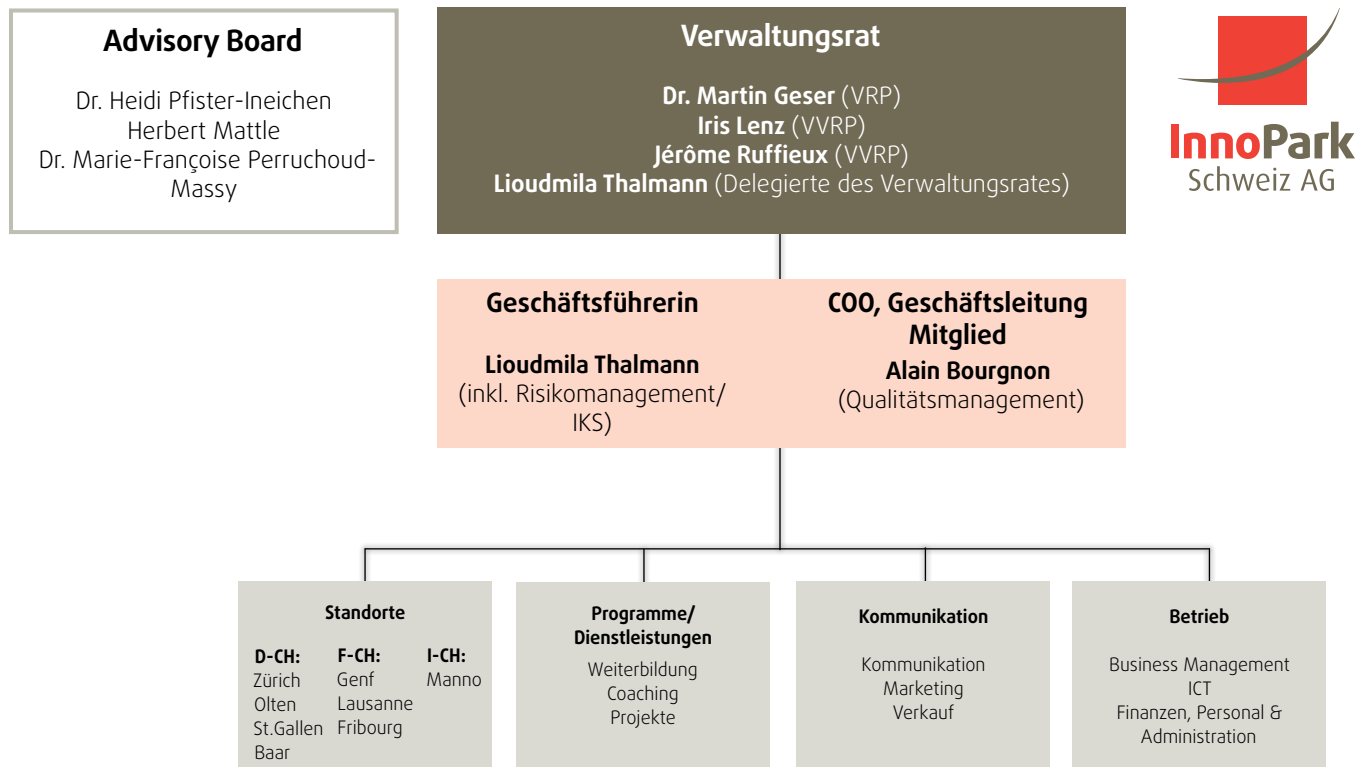
Leitende Revisorin
Zugelassene Revisionsexpertin

Beilagen

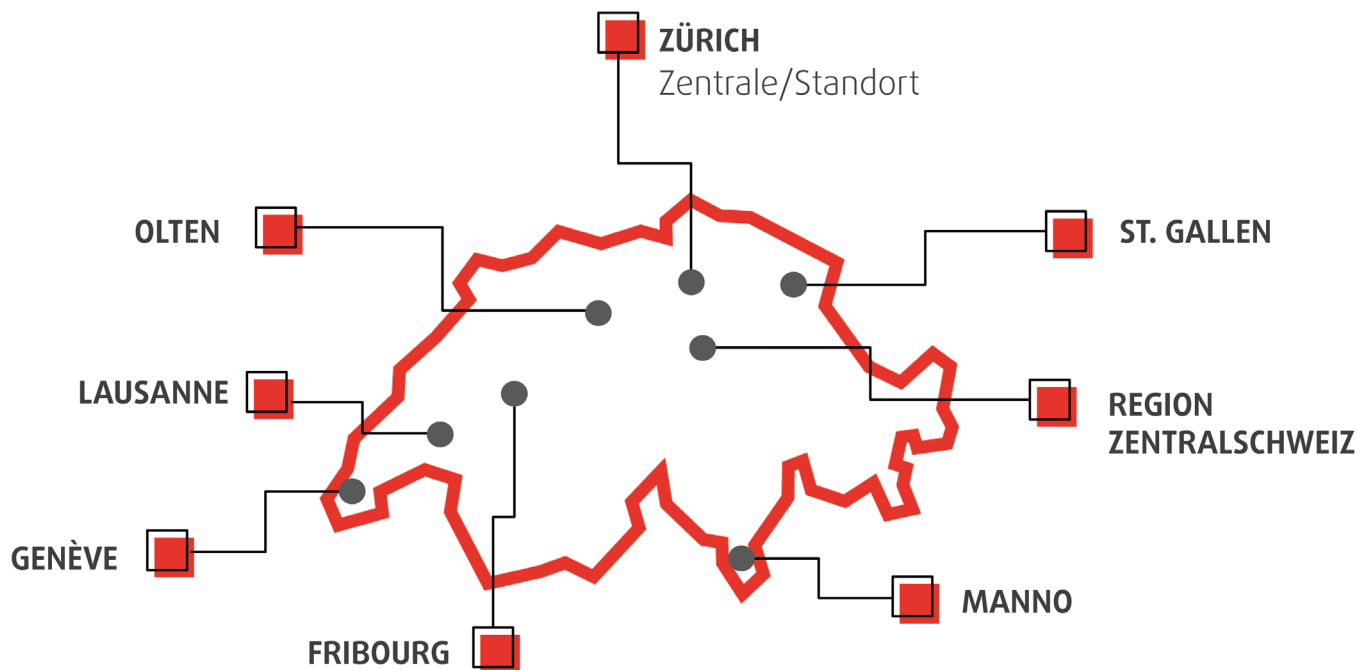
Jahresrechnung

Antrag über die Verwendung des Bilanzgewinns

7 FUNKTIONSDIAGRAMM



8 DIE INNOPARK-STANDORTE



Die Bildungszentren sind in Zürich-Oerlikon für die Deutschschweiz, Lausanne für die Romandie und Manno für das Tessin.

Hauptsitz

Zürich-Oerlikon

Thurgauerstrasse 40
 CH-8050 Zürich-Oerlikon
 T +41 (0)52 260 59 59

Standort Olten

Christiane Schneider
 Frohburgstrasse 1
 CH-4600 Olten
 T +41 (0)62 544 17 17

Standort St.Gallen

Iris Lenz
 Zürcherstrasse 204 F
 CH-9014 St.Gallen
 T +41 (0)71 511 22 93

Standort Zentralschweiz

Barbara Krättli
 Altgasse 63
 CH-6340 Baar
 T +41 (0)41 545 99 00

Standort Zürich

Ursula Santner
 Thurgauerstrasse 40
 CH-8050 Zürich-Oerlikon
 T +41 (0)44 577 50 50

Standort Lausanne

Jérôme Ruffieux
 Alessia Lorenzini
 Rue de Petit-Chêne 38
 CH-1003 Lausanne
 T +41 (0)24 524 20 20

Standort Fribourg

Chloé Corpataux
 Rue Jacques-Gachoud 3
 CH-1700 Fribourg
 T +41 (0)26 534 90 83

Standort Genève

Hélène Alocchi
 Rue de Lausanne 44
 CH-1201 Genève
 T +41 (0)22 301 69 64

Standort Manno

Jorge Ferrà
 Tecnopolo Ticino, Stabile Suglio,
 Entrata OVEST
 Via Cantonale 18
 CH-6928 Manno
 T +41 (0)91 601 12 11