



Rapporto annuale
2017







1	Intervista VRP e CEO	S. 4
2	AMM: Cifre e fatti 2017	S. 6
2.1	Offerta formazione	S. 6
2.2	Giornate di formazione	S. 6
2.3	MA partecipanti per regioni	S. 7
2.4	Panoramica secondo i centri	S. 7
2.5	Quota di reinserimento per età	S. 8
2.6	Soddisfazione del cliente	S. 8
3	ADL: Cifre e Fatti 2017	S. 9
3.1	ADL partecipanti	S. 9
3.2	ADL partecipanti per regione e ufficio di collocamento	S. 9
4	Rapporti finanziari	
4.1	Bilancio	S. 10
4.2	Conto economico	S. 11
4.3	Allegato al bilancio e conto economico	S. 12
5	Informazioni d'impresa	S. 13
6	Rapporti del revisore	S. 14-16
7	Diagramma delle funzioni	S. 17
8	Mandati dei membri del consiglio strategico e della gestione amministrativa	S. 18
9	Ringraziamenti	S. 19
10	I centri InnoPark	S. 20

1 Intervista con VRP e CEO



Dottorssa Heidi Pfister-Ineichen (VRP) e Dottorssa Denise Fessler (CEO)

L'offerta dell'InnoPark Svizzera SA nel 2017 è stata allineata ancora di più verso le esigenze del Mercato. Le categorie interessate sono sempre le persone in ricerca d'impiego (PCI) altamente qualificate, che lavorano al loro reinserimento nel Mercato del Lavoro. Queste vengono assegnate come prima dall'URC e sempre più da imprese e da tutte le istituzioni, che individuano un valore aggiunto per i loro collaboratori e clienti.

Dott.ssa Pfister-Ineichen, voltandosi indietro al primo anno di presidenza quali sono i successi?

L'attività principale dell'InnoPark Svizzera SA da oltre dieci anni è la realizzazione delle misure attive (MA) della Segreteria di stato dell'economia (SECO) per PCI altamente qualificate con l'obiettivo di un reinserimento rapido e durevole nel primo mercato di lavoro. Qui l'InnoPark Svizzera SA gode di esperienza e si trova sulla strada del successo. I tagli di budget da parte del SECO hanno reso necessario nuove idee per nuove attività con «Servizi Comuni» (ADL). Ci siamo allineati maggiormente verso le esigenze del Mercato e abbiamo migliorato l'offerta per assicurazioni per l'invalidità (AI), servizi sociali, imprese dell'economia privata e

cantoni. Oltre il partecipante che ritrova un impiego, ha vantaggio sia lo stato sulle tasse sia le imprese su nuovi collaboratori formati

«Oltre il partecipante guadagnano lo stato e le imprese dall'InnoPark Svizzera SA – un beneficio per tutta l'economia pubblica.»

dall'InnoPark Svizzera SA – un beneficio per l'intera economia pubblica. Per fare il punto si potrebbe dire: «InnoPark. Il vostro Plus nel Business». Questo ora è il nostro nuovo vanto.

Dott.ssa Fessler, in che modo è cambiata l'offerta?

Il programma principale MA lo abbiamo messo a fuoco, si orienta sempre alle PCI altamente qualificate collocate dal URC. L'innovazione consiste nella possibilità di mettere sia l'accento sulla ricerca di un impiego, sia su un progetto risp. «mettersi in proprio» come un piano B. Oltre alle URC altre istituzioni come le AI e i servizi sociali riconoscono più frequentemente i nostri servizi come valore aggiunto per i loro clienti. Con il programma «Loco-Motion» noi offriamo per clienti di queste categorie della Svizzera tedesca la promozione mirata e individuale delle competenze principali professionali e sociali per il reinserimento nel Mercato del Lavoro. Inoltre abbiamo creato il progetto pilota «SwisStart»

per migranti altamente qualificati, per rendere fruibili le loro capacità al Mercato del Lavoro.

Quali sono i valori aggiunti per i partecipanti?

Noi offriamo supporto nel accentuare le competenze e il profilo dei quadri e dei dirigenti altamente qualificati sottomessi al cambiamento professionale. La domanda centrale di ogni partecipante è «dove dirigere i prossimi passi professionali.» Attraverso formazione continua, progetti, coaching e networking offriamo assistenza intenzionale – sempre orientata al partecipante e alle sue necessità, così come all'economia.

Cos'è importante?

Più chiaro il partecipante è riguardo il prossimo scopo professionale, meglio è. La definizione del proprio modello business, nel quale si accetta la prospettiva del datore di lavoro futuro, e la mirata pianificazione della propria carriera è centrale. I nostri partecipanti sono in grado di definire e perseguire la loro strada e di intraprendere con successo una nuova mansione professionale e come si spera soddisfacente, grazie ai nostri CenterManager, docenti e coach.

Cos'altro è rilevante?

La struttura giornaliera è importante e non da sottovalutare. Questa offriamo ai nostri partecipanti sia attraverso i corsi della formazione continua e il lavoro al progetto, sia attraverso il lavoro nei centri.

Qui mettiamo a disposizione postazioni di lavoro e possibilità di networking. Il network è essenziale e diventa ancora più importante nel mondo di lavoro digitale; perciò serve anche il networking fra i partecipanti.

Dott.ssa Pfister-Ineichen, come si distinguono i partecipanti?

Noi distinguiamo fra i partecipanti che visitano il programma MA e sono collocati dai relativi consulenti URC, e i partecipanti, che sono collocati dalle AI, dai servizi sociali e dalle imprese. Qui parliamo, come in precedenza su citato, di «Servizi Comuni» – in breve «ADL». Nel programma MA assistiamo a PCI altamente qualificate, che nella propria carriera precedente hanno lavorato

come quadri e dirigenti. Qui si raffigura la permeabilità del nostro sistema di formazione duale nel modo migliore. Noi assistiamo accademici e professionisti diplomati. Lo scopo primario di tali partecipanti è ritrovare nuovamente un'occupazione nel primo mercato del lavoro. Noi misuriamo il nostro successo con la quota di reinserimento, la quale ha una media di 67%. Per i partecipanti dei «Servizi Comuni» invece, cos'è decisiva è la finalità definita individuale dell'ufficio di collocamento. Con questo gruppo di clienti potrebbe trattarsi di guadagnare nuovamente una struttura giornaliera oppure, generalmente rinforzare l'impiegabilità propria oppure potersi integrare nuovamente nelle routine e nei gruppi. Trovare un posto di lavoro potrebbe diventare rilevante anche molto più tardi.

Dott.ssa. Fessler, cosa definisce l'InnoPark?

InnoPark combina in modo ideale l'imprenditoria e la responsabilità sociale: Il nostro lavoro ha un senso e questo motiva tutti i collaboratori dell'InnoPark. Il lavoro assieme ai miei colleghi per il successo dei nostri partecipanti per me è un privilegio, e ogni partecipante di successo sottolinea l'alta qualità del programma e dei collaboratori InnoPark. E questo mi riempie di gioia!

Che consigli da ai partecipanti?

È importante definire gli obiettivi individuali in collaborazione con il CenterManager e perseguirli con tenacia.

I partecipanti devono impegnarsi pienamente, non solo per convincere il futuro datore di lavoro, ma anche per trovare il proprio posto nel mondo di lavoro. Questo implica il lavoro con se stessi, conoscere i propri punti di forza e orientarli considerando l'economia e «di consegnare».

Dott.ssa Pfister-Ineichen, qual'è la prospettiva per l'anno prossimo?

Il mercato di lavoro si modifica, diventa più instabile. Il successo professionale richiede formazione continua costante e adeguamenti individuali verso situazioni variate. Per tale motivo InnoPark sviluppa nuovi prodotti, che servono ai partecipanti e a tutta l'economia pubblica. Per esempio nel

mese di febbraio del corrente anno il programma inglese (English Program) è cominciato come progetto pilota a Zugo per dare supporto alle persone altamente qualificate con indirizzo internazionale nella ricerca di lavoro. Inoltre singoli cantoni attingono volentieri alla nostra offerta di acquistare posti di programma supplementari. Questo naturalmente ci riempie di gioia, soprattutto perché vediamo confermato il nostro standard di qualità.

L'obiettivo è, con la nostra offerta attivarci in modo preventivo e costante, per rinforzare quadri e dirigenti altamente qualificati nel mercato di lavoro e per evitare la disoccupazione. Questo rappresenta per l'economia e per la società un valore aggiunto ed è economicamente promettente. Per tale motivo vorremmo collaborare di più con le imprese e rendere accessibile a loro e ai loro impiegati, il nostro programma. ■

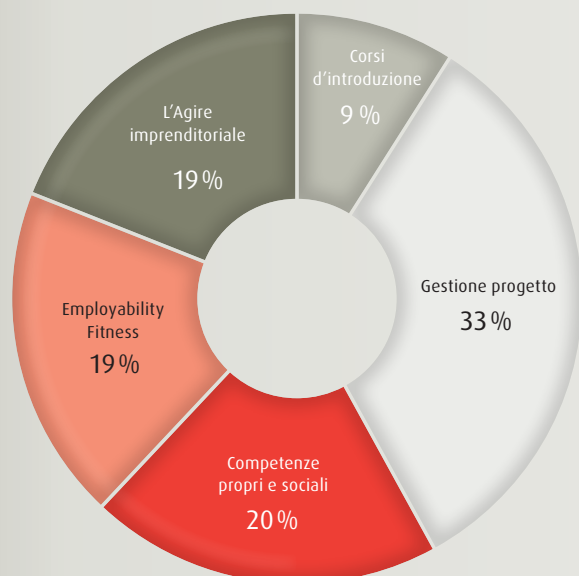
2 MA: Cifre e Fatti 2017

2.1 Offerta formazione Svizzera tedesca

Focus Employability		Fokus Projekt		
Espressione di sé e impatto	2 giorni	Innovazione, piano Business e finanze	2 + 2 giorni	Dal 3. mese facoltativo, secondo il focus
Consulenza Employability/Coaching carriera	2 sedu.	Basi del Marketing	3 giorni	
Social Media – candidarsi	2 giorni	Creazione di un sito web	2 giorni	
L'equilibrio interno è misurabile	3 giorni			
Negoziare con successo	3 giorni	Negoziare con successo	3 giorni	2. mese obbligatorio
Gestione di conflitto	3 giorni	Gestione di conflitto	3 giorni	
Presentare – convincere – affascinare	2 giorni	Presentare – convincere – affascinare	2 giorni	
Successo personale attraverso il carisma	2 giorni	Successo personale attraverso il carisma	2 giorni	
Preparazione esame IPMA Livello D	2 giorni	Preparazione esame IPMA Livello D	2 giorni	
Introduzione nel lavoro al progetto	1 giorno	Gestione di Progetto	5 giorni	1. mese obbligatorio
Welcome Day (incl. Portfolio di carriera) 1 giorno	Portfolio di carriera 2 giorni	Interazione nel proprio modello di business 2 × 0.5 giorni	Sviluppo di Team/ Guida del Team 2 giorni	

L'InnoPark sta orientando la sua offerta 2018 per la Svizzera tedesca maggiormente sulle necessità dei partecipanti e del mercato. Il programma MA si orienta in modo primario alle PCI altamente qualificate, collocate dall'URC. L'innovazione consiste nella possibilità di mettere sia l'accento sulla ricerca di un impiego, sia su un progetto resp. «mettersi in proprio» come un piano B. Nel 2019 le innovazioni del programma saranno adottate anche nella Svizzera francese e nel Ticino.

2.2 Giorni di formazione per partecipanti



12 737 Giorni per partecipanti
262 Certificazioni IPMA

In totale i partecipanti hanno usufruito di 12 737 giorni di formazione e di un'offerta di corsi col focus su la gestione di progetto incluso la certificazione IPMA, le competenze sociali, Employability Fitness e il modo di agire imprenditoriale.

2.3 MA: partecipanti secondo regioni

Le parti percentuali dei partecipanti MA per centro sono evidenti nella seguente grafica:

Svizzera tedesca

- 7%** Olten (AG, BE, BL, BS, SO)
- 10%** St. Gallen (SG, AR, TG)
- 9%** Zug (ZG, SZ, LU)
- 10%** ZH-Altstetten (SH, ZH)

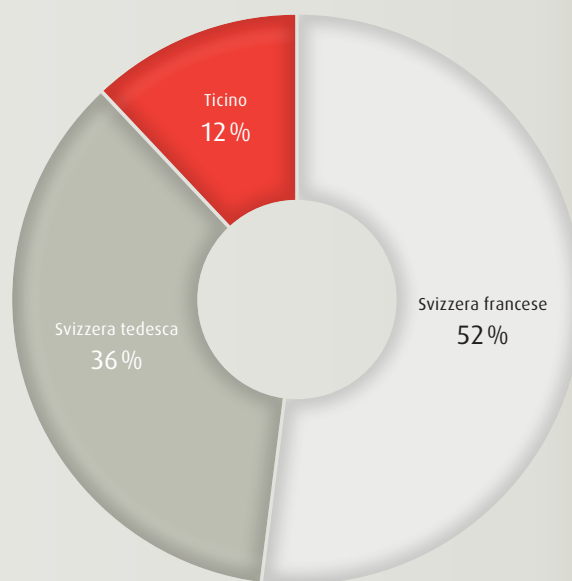
Svizzera francese

- 27%** Yverdon-les-Bains (VD, FR, VS)
- 11%** Genève (GE, VD)
- 14%** Fribourg (FR, BE)

Ticino

- 12%** Manno (TI)

L'InnoPark è rappresentata in tutta la Svizzera. La copertura delle lingue nazionali e la possibilità di partecipare a certi moduli di programma anche in lingua inglese offrono ai partecipanti valori aggiunti, accanto allo scambio interpersonale e il networking oltre ai confini linguistici. Tutti i cantoni ad eccezione di AI, GL, JU und UR facevano parte di coloro che collocavano le persone in cerca di lavoro.

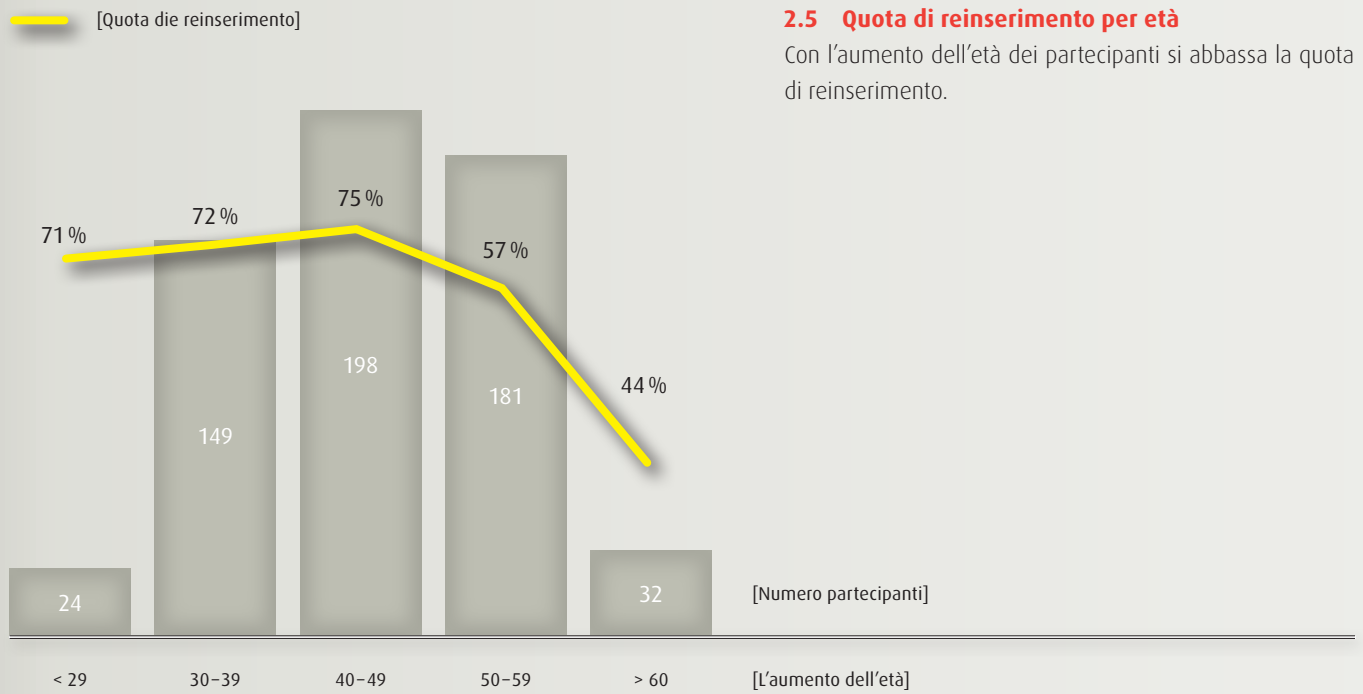


100 % = 764 Partecipanti

2.4 Prospettiva per centri

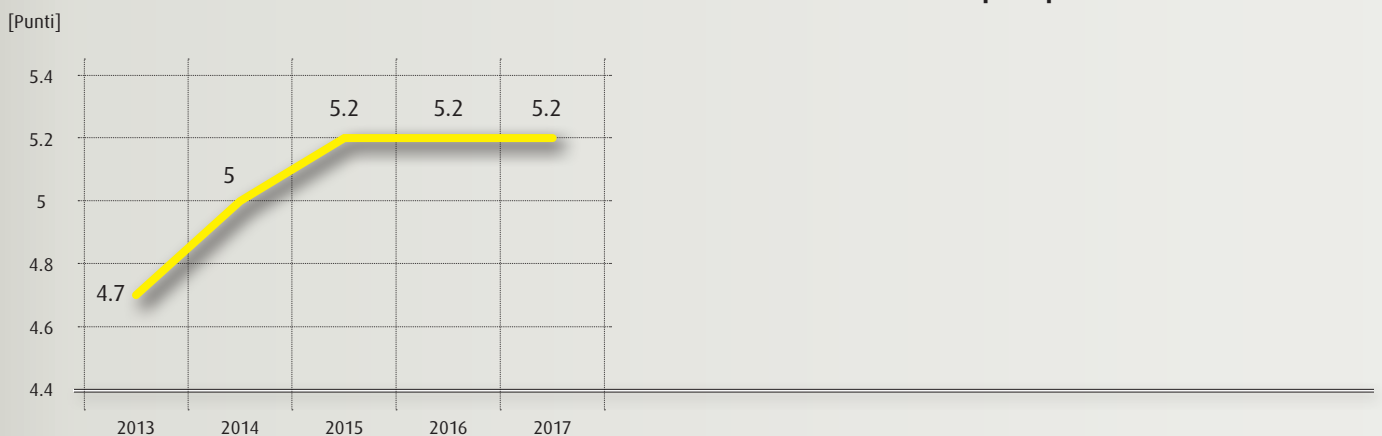
Centri	Numero totale pp	Programm finito 2017	Inizi di un nuovo lavoro	Quota di reinserimento in %
Olten (AG, BE, BL, BS, SO)	56	43	34	79
St. Gallen (SG, AR, TG)	79	56	35	63
Zug (ZG, SZ, LU, NW/OW)	64	51	28	55
Zurich-Altstetten (ZH, SH)	78	59	41	69
Yverdon-les-Bains (VD, FR, VS)	208	161	99	61
Genève (GE, VD)	82	62	45	73
Fribourg (FR, BE)	104	77	58	75
Manno (TI)	93	75	49	65
InnoPark Total	764	584	389*	67

* di cui 72 liberi professionisti



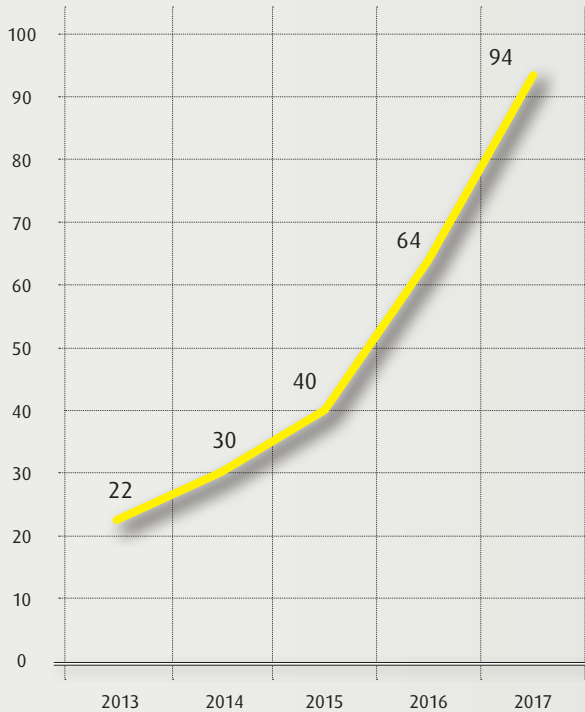
2.6 Soddisfazione del cliente

La soddisfazione dei partecipanti nel 2017 si stimava con una media di **5.2 su 6 punti possibili** allo stesso valore dell'anno precedente. I partecipanti raccomandano l'Inno-Park con **5.6 su 6 punti possibili**.



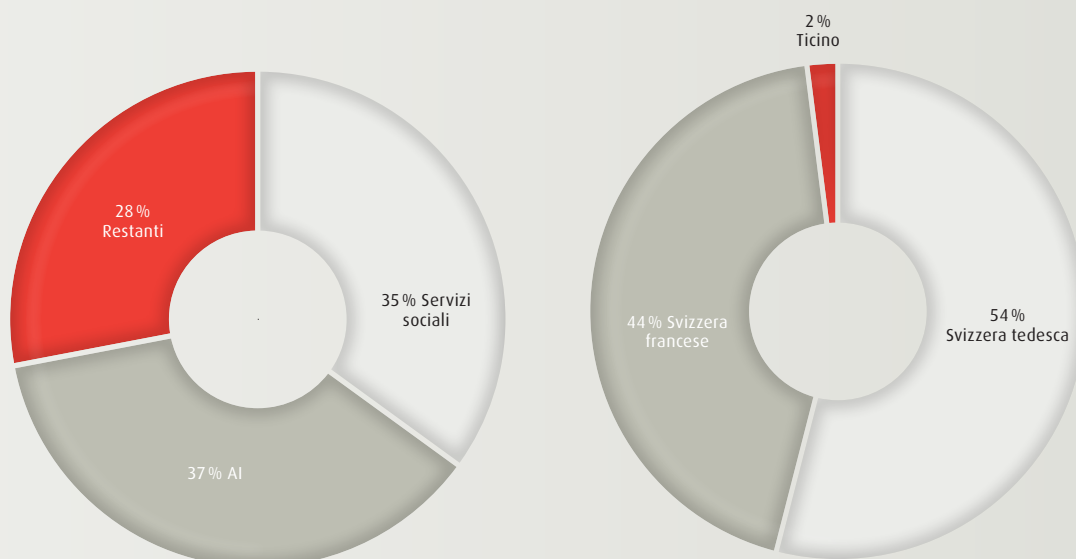
3 ADL: Cifre e Fatti 2017

[Partecipanti]



3.1 Partecipanti ADL

Nel corso degli ultimi 5 anni il numero dei partecipanti collocati dai Servizi Sociali, Assicurazioni per l'invalidità, imprese ed altre istituzioni è continuamente aumentato.



3.2 ADL Partecipante per regione e collocamento

I partecipanti che sono collocati dai Servizi Sociali, Assicurazioni per l'invalidità, imprese ed altre istituzioni, ricevono supporto ed assistenza in tutte le regioni linguistiche.

4 Rapporti finanziari

4.1 Bilancio

Attivi (CHF)	31.12.2017	31.12.2016
Attivo circolante		
Liquidità		
Cassa	14 151	11 638
Banca	836 906	285 271
Totale Liquidità	851 057	296 909
Crediti da forniture e prestazioni		
	181 241	101 018
Altri crediti a breve termine		
Altri crediti a breve termine	14 151	0
Conto Corrente SECO	1 185 943	1 250 551
Totale diritti di credito a breve termine	1 200 094	1 250 551
Ratei e risconti		
	95 111	14 175
Totale attivo circolante	2 327 504	1 662 653
Capitale fisso		
Attività finanziarie restanti (cauzione del canone di locazione)	140 0511	129 9805
Immobilizzazioni materiali mobili	2 437	0
Totale capitale fisso	142 488	129 980
Totale attivi	2 469 992	1 792 633
Passivi		
Capitale di terzi a breve termine		
Debiti da forniture e prestazioni	162 917	128 898
Debiti fruttiferi a breve termine	0	760 430
Altri debiti a breve termine: Assicurazioni sociali	140 570	88 497
Debiti a breve termine	1 492 044	292 734
Accantonamento	100 314	21 653
Totale capitale di terzi a breve termine	1 895 845	1 292 212
Capitale proprio		
Capitale Azionario	100 000	100 000
Riserva di utile legale	31 500	24 000
Riserva utili volontaria	367 500	277 500
Utile a nuovo	3 334	2 174
Pofitto annuo	101 428	104 359
Parti propri del capitale	-29 615	-7 613
Totale capitale proprio	574 148	500 421
Totale passivi	2 469 992	1 792 633

4.2 Conto economico

Reddito Operativo	2017	2016
Ricavi MA		
- Ricavi SECO	5 929 717	6 257 868
Totale ricavi MA	5 929 717	6 257 868
Ricavi		
Ricavi generali	1 004 038	885 077
Ricavi	1 004 038	885 077
Totale reddito operativo	6 933 755	7 142 945
Costi per il personale		
Costi per il personale	3 369 060	3 095 401
Onorari docenti	885 985	979 333
Onorari Consiglio d'amministrazione	108 327	213 972
Assicurazioni sociali	530 297	534 812
Altri costi per il personale	62 537	20 322
Prestazioni di terzi	40 560	65 058
Totale costi per il personale	4 996 766	4 908 898
Altri Costi Operativi		
Costi locazione	782 068	799 599
Manutenzioni e riparazioni	3 519	15 286
Assicurazioni e altri costi	67 450	21 019
Costi amministrativi	361 005	426 216
Costi IT	459 128	608 439
Marketing e pubblicità	83 151	190 635
Altri costi operativi	52 771	31 561
Totale altri costi operativi	1 809 092	2 092 755
Margine operativo lordo (MOL)	127 897	141 292
Ammortamento	-106	0
Margine lordo aziendale	127 791	141 292
Costi finanziari	-21 597	-7 556
Ricavi finanziari	15 583	0
Guardagni realizzati sul cambio	8 839	0
Spese bancarie	-235	0
Risultato aziendale (EBT)	130 381	133 736
Imposte dirette	-28 953	-29 376
Profitto annuale	101 428	104 360

4.3 Allegato al bilancio e conto economico

I principi di valutazione applicati che non sono prescritti dalla legge

Il presente conto economico è stato stilato secondo le disposizioni del diritto contabile svizzero (32° titolo CO). Qui di seguito sono descritti i principi di valutazione essenziali applicati che non sono prescritti dalla legge. A tale proposito va considerato che, al fine di garantire la prosperità dell'impresa a lungo termine, è possibile fare uso della possibilità di costituire e sciogliere riserve latenti.

Immobilizzazioni materiali mobili, che sono finanziate attraverso il programma del SECO, sono contabilizzate come spesa nel conto economico. Immobilizzazioni materiali mobili, che sono finanziate attraverso altri programmi, sono attivate e ammortizzate in modo lineare nel corso di 8 anni.

Titoli azionari propri sono bilanciati al momento dell'acquisto come posizione negativa rispetto le spese d'acquisto nel capitale d'esercizio. In una successiva rivendita il profitto o la perdita sono registrati immediatamente nel conto economico (realizzato guadagno/perdita sul cambio). «Nell'InnoPark Svizzera SA i criteri del volume per la **revisione ordinaria** (Art. 727 Abs. 1 Ziff 2 OR) non sono sconfinati. Il consiglio strategico dell'InnoPark Svizzera SA ha comunque deciso per l'anno lavorativo 2017 di fare eseguire una revisione ordinaria (Opting Up).

Dato che le richieste complementari al rendiconto di gestione inerenti le informazioni supplementari in allegato al conto annuale, alla realizzazione di un rendiconto finanziario e al rapporto della situazione (Art. 961 OR) sono valide solo per imprese, che sono obbligate dalla legge ad una revisione ordinaria, l'InnoPark Svizzera SA ha rinunciato a tali informazioni.

Numero di posti a tempo pieno	31.12.2017	31.12.2016
--------------------------------------	-------------------	-------------------

Sia nell'anno oggetto del rapporto che in quello precedente, la media annuale del numero di posti a tempo pieno non è stata superiore a 50.

Impegni nei confronti di istituti di previdenza	31.12.2017	31.12.2016
--	-------------------	-------------------

Impegni totali nei confronti di istituti di previdenza	700	0
--	-----	---

Numero di quote proprie detenute dall'azienda stessa e dati relativi al loro acquisto e alla loro cessione	31.12.2017	31.12.2016
---	-------------------	-------------------

Consistenza al 1.1.2017	5 000	5 000
Acquisti	10 000	0
Vendite	6 000	0
Consistenza al 31.12.2017	9 000	5 000

Tutte le azioni sono state acquistate e vendute al prezzo di CHF 3.2905.

Affari e obblighi di Leasing non bilanciati con decorrenza restante maggiore di un anno	136 530	201 400
--	----------------	----------------

L'ammontare degli attivi utilizzati per la tutela degli obblighi propri	31.12.2017	31.12.2016
--	-------------------	-------------------

La garanzia complessiva della Segreteria di Stato dell'economia serve di volta in volta come sicurezza per il nostro credito di conto corrente.

Importo massimo:	6 049 717	6 259 146
-------------------------	------------------	------------------

Spiegazioni delle posizioni straordinarie, uniche o estranee al periodo del conto economico

2017

2016

Utilizzo dell'utile di bilancio:

Riporto dell'utile	3 334	2 174
Utile annuale	101 428	104 360
Utile di bilancio disponibile	104 762	106 534

Il Consiglio d'amministrazione propone all'assemblea generale il seguente utilizzo dell'utile:

Destinazione alla riserva legale	18 500	5 500
Pagamento di un dividendo del 6.3 % (anno precedente 6 %)	5 700.00	5 700
Importo aggiuntivo da destinare alla riserva legale	0	2 000
Destinazione alla riserva volontaria	80 000	90 000
Riporto nel nuovo conto economico	562	3 334
	104 762	106 534

5 Informazione d'impresa

Entrate e uscite

La presidenza del consiglio strategico è stata assunta dalla Dott.ssa Heidi Pfister-Neichen nell'anno di riferimento. Come membro pluriennale del consiglio strategico Lei ha intrapreso la successione al Signor Walter Borter, che ha lasciato il mandato dopo undici anni di attività nel consiglio strategico, di cui quattro anni come presidente. Il consiglio strategico è stato ridotto a quattro membri.

Nuova nella direzione è entrata la Signora Liudmila Thalmann il 1. Giugno 2017 come COO/CFO. Lei succede al Signor Lassad Abiriga, che è andato in pensione, e è responsabile per la finanza, l'IT e il reparto dell'amministrazione e delle risorse umane.

Management di qualità e di rischio

L'InnoPark Svizzera SA è certificato secondo le norme ISO 9001:2015, SVOAM 2010 e ISO 29990:2010. La norma ultima nominata definisce richieste essenziali ai servizi di formazione e a chi fornisce servizi di formazione nell'educazione e nella formazione continua. InnoPark ha, con queste certificazioni, ampliato il suo sistema di management inerente all'istruzione e il continuo miglioramento del sistema di leadership, dei processi e dei servizi.

I rischi potenziali sono monitorati attraverso

il management dei rischi e il sistema interno di controllo (IKS).

Conduzione dell'impresa

Il consiglio strategico ha enunciato principi della conduzione dell'impresa il 20 febbraio 2015.



**Zertifiziertes
Management-
System**



6 Rapporti del revisore



Tel. +41 44 444 35 55
Fax +41 44 444 35 35
www.bdo.ch

BDO AG
Schiffbaustrasse 2
8031 Zürich

An die Generalversammlung der

InnoPark Schweiz AG
8406 Winterthur

Bericht der Revisionsstelle zur Jahresrechnung 2017

13. März 2018
21101524/3+PDF+1/MNU



Tel. +41 44 444 35 55
Fax +41 44 444 35 35
www.bdo.ch

BDO AG
Schiffbaustrasse 2
8031 Zürich

BERICHT DER REVISIONSSTELLE

An die Generalversammlung der InnoPark Schweiz AG, Winterthur

Bericht der Revisionsstelle zur Jahresrechnung

Als Revisionsstelle haben wir die beiliegende Jahresrechnung der InnoPark Schweiz AG bestehend aus Bilanz, Erfolgsrechnung und Anhang für das am 31. Dezember 2017 abgeschlossene Geschäftsjahr geprüft.

Verantwortung des Verwaltungsrates

Der Verwaltungsrat ist für die Aufstellung der Jahresrechnung in Übereinstimmung mit den gesetzlichen Vorschriften und den Statuten verantwortlich. Diese Verantwortung beinhaltet die Ausgestaltung, Implementierung und Aufrechterhaltung eines internen Kontrollsystems mit Bezug auf die Aufstellung einer Jahresrechnung, die frei von wesentlichen falschen Angaben als Folge von Verstössen oder Irrtümern ist. Darüber hinaus ist der Verwaltungsrat für die Auswahl und die Anwendung sachgemässer Rechnungslegungsmethoden sowie die Vornahme angemessener Schätzungen verantwortlich.

Verantwortung der Revisionsstelle

Unsere Verantwortung ist es, aufgrund unserer Prüfung ein Prüfungsurteil über die Jahresrechnung abzugeben. Wir haben unsere Prüfung in Übereinstimmung mit dem schweizerischen Gesetz und den Schweizer Prüfungsstandards vorgenommen. Nach diesen Standards haben wir die Prüfung so zu planen und durchzuführen, dass wir hinreichende Sicherheit gewinnen, ob die Jahresrechnung frei von wesentlichen falschen Angaben ist.

Eine Prüfung beinhaltet die Durchführung von Prüfungshandlungen zur Erlangung von Prüfungsnachweisen für die in der Jahresrechnung enthaltenen Wertansätze und sonstigen Angaben. Die Auswahl der Prüfungshandlungen liegt im pflichtgemässen Ermessen des Prüfers. Dies schliesst eine Beurteilung der Risiken wesentlicher falscher Angaben in der Jahresrechnung als Folge von Verstössen oder Irrtümern ein. Bei der Beurteilung dieser Risiken berücksichtigt der Prüfer das interne Kontrollsystem, soweit es für die Aufstellung der Jahresrechnung von Bedeutung ist, um die den Umständen entsprechenden Prüfungshandlungen festzulegen, nicht aber um ein Prüfungsurteil über die Wirksamkeit des internen Kontrollsystems abzugeben. Die Prüfung umfasst zudem die Beurteilung der Angemessenheit der angewandten Rechnungslegungsmethoden, der Plausibilität der vorgenommenen Schätzungen sowie eine Würdigung der Gesamtdarstellung der Jahresrechnung. Wir sind der Auffassung, dass die von uns erlangten Prüfungsnachweise eine ausreichende und angemessene Grundlage für unser Prüfungsurteil bilden.

Prüfungsurteil

Nach unserer Beurteilung entspricht die Jahresrechnung für das am 31. Dezember 2017 abgeschlossene Geschäftsjahr dem schweizerischen Gesetz und den Statuten.

Sonstiger Sachverhalt

Die Jahresrechnung der InnoPark Schweiz AG für das am 31. Dezember 2016 abgeschlossene Geschäftsjahr wurde von einer anderen Revisionsgesellschaft geprüft (eingeschränkte Revision), die am 22. Februar 2017 eine nicht modifizierte Prüfungsaussage abgegeben hat.



Berichterstattung aufgrund weiterer gesetzlicher Vorschriften

Wir bestätigen, dass wir die gesetzlichen Anforderungen an die Zulassung gemäss Revisionsaufsichtsgesetz (RAG) und die Unabhängigkeit (Art. 728 OR) erfüllen und keine mit unserer Unabhängigkeit nicht vereinbaren Sachverhalte vorliegen.

In Übereinstimmung mit Art. 728a Abs. 1 Ziff. 3 OR und dem Schweizer Prüfungsstandard 890 bestätigen wir, dass ein gemäss den Vorgaben des Verwaltungsrates ausgestaltetes internes Kontrollsystem für die Aufstellung der Jahresrechnung existiert.

Ferner bestätigen wir, dass der Antrag über die Verwendung des Bilanzgewinnes dem schweizerischen Gesetz und den Statuten entspricht, und empfehlen, die vorliegende Jahresrechnung zu genehmigen.

Zürich, 13. März 2018

BDO AG

A handwritten signature in blue ink, appearing to read 'P. Stalder'.

Peter Stalder

Zugelassener Revisionsexperte

A handwritten signature in blue ink, appearing to read 'M. Lüthi'.

Manuel Lüthi

Leitender Revisor

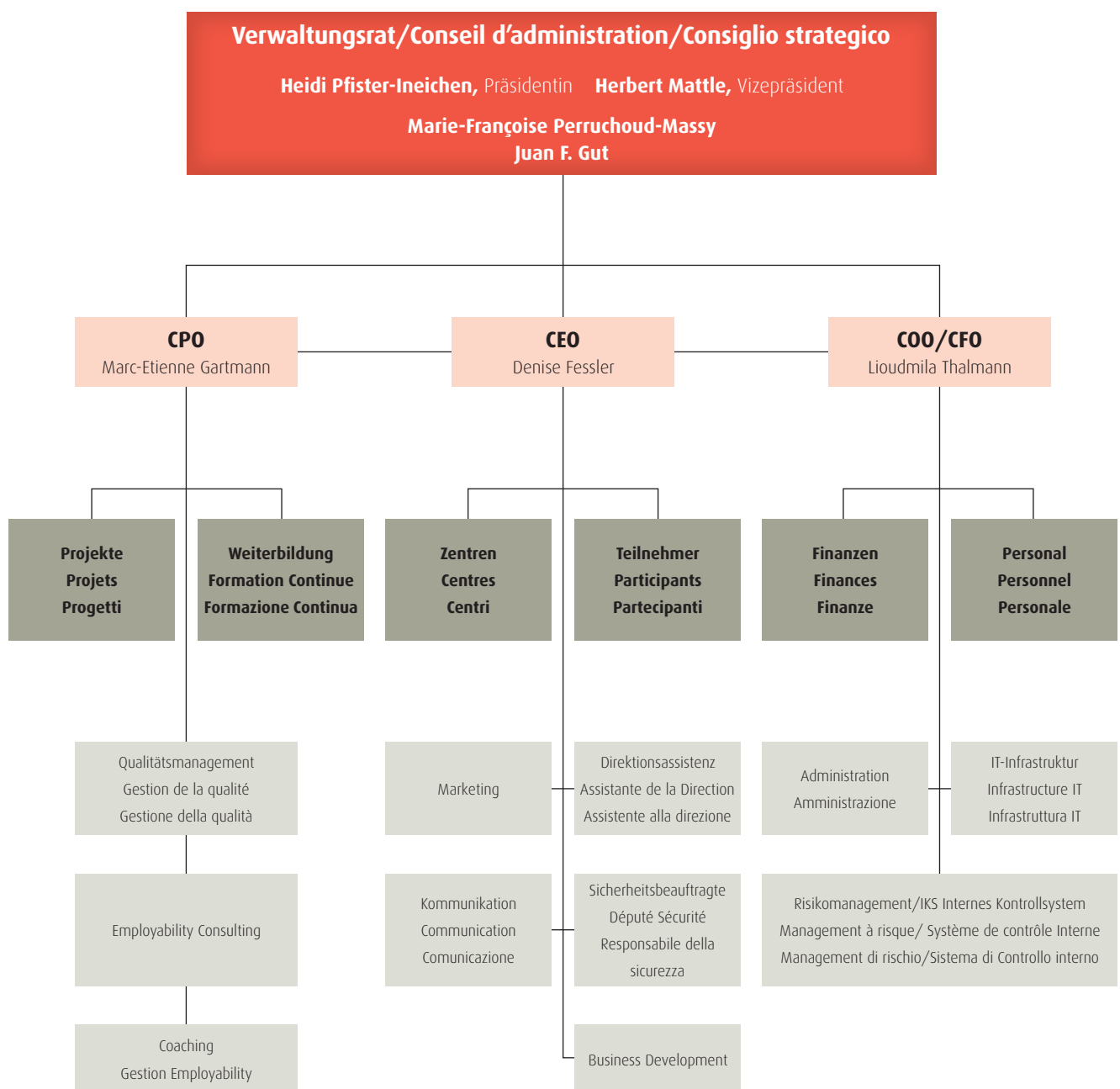
Zugelassener Revisionsexperte

Beilagen

Jahresrechnung

Antrag über die Verwendung des Bilanzgewinnes

7 Diagramma delle funzioni



8 Mandati del consiglio strategico e della direzione

Dr. Heidi Pfister-Ineichen

- Studhalter Rechtsanwälte AG, Luzern (Membro del consiglio strategico)

Herbert Mattle

- Controller Akademie AG, Zürich (Membro del consiglio strategico)
- Gratiana Holding AG, Zug (Presidente del consiglio strategico)
- DUAL STARK, Konferenz der Berufs- und höheren Fachprüfungen, Zürich (Presidente)
- Redwood Finance AG, Zug (Presidente e delegato del consiglio strategico)
- Santa Croce AG, Zug (Presidente del consiglio strategico)
- SI Chemin de la Lisière 6, Lausanne (Presidente del consiglio strategico)
- SI Chemin de la Lisière 8, Lausanne (Presidente del consiglio strategico)
- Swiss Quality & Peer Review AG, Bern (Membro del consiglio strategico)
- veb.ch Schweizerischer Verband der dipl. Experten in Rechnungslegung und Controlling und der Inhaber des eidg. Fachausweises in Finanz- und Rechnungswesen, Zürich (Presidente)
- Verein für die höheren Prüfungen in Rechnungswesen und Controlling, Zürich (Presidente)
- Ulteriori mandati all'estero

Juan F. Gut

- Appenzeller Bahnen AG, Herisau (Membro del consiglio strategico)

- Schweiz. Diabetes-Gesellschaft, Baden (Presidente), bis 31.12.2017
- Stiftung convivenza, Internationales Zentrum für Minderheiten, Zürich (membro del consiglio della fondazione), fino al 31.12.2017
- Stiftung swisscor, Monthey (Membro del comitato del patronato)

Dr. Marie-Françoise Perruchoud-Massy

- Association des Amis du château de Réchy, Chalais (Presidente)
- Fondation Simplon Süd, Brig (Membro del Consiglio della Fondazione)
- Fondation Air et Art, Sierre (Membre du Conseil de Fondation)
- Conseil de l'organisation du territoire – COTER (Membro di questa commissione extraparlamentare federale)

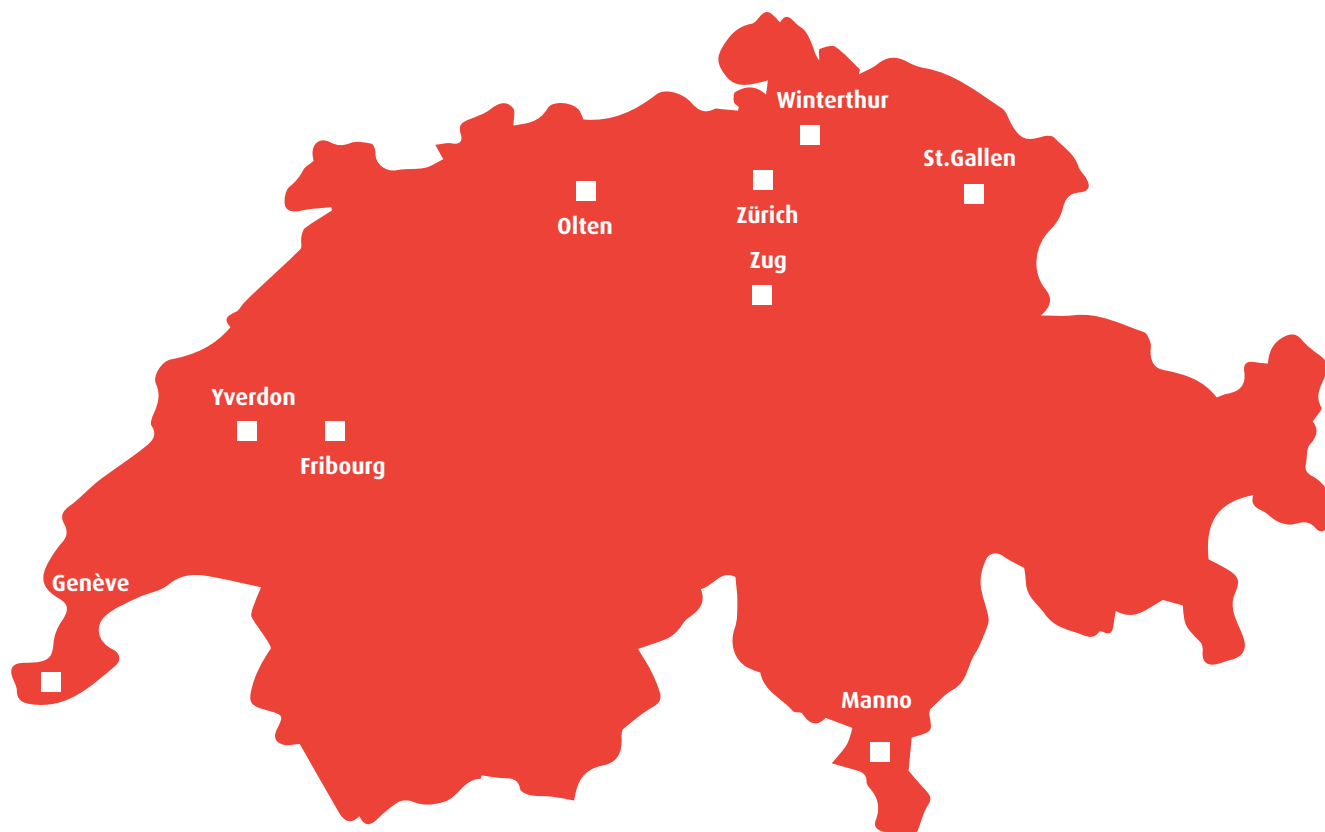
Dr. Denise Fessler

- Alea Beteiligungs AG, Frauenfeld (Membro del consiglio strategico)
- commense ag, Ermatingen (Membro del consiglio strategico)
- eedoctors AG, Liebefeld (Membro del comitato)

9 Ringraziamenti

I membri del consiglio strategico e della direzione (da sinistra a destra: Juan F. Gut; Dr. Marie-Françoise Perruchoud-Massy; Lioudmila Thalmann, Dr. Heidi Pfister-Ineichen, Herbert Mattle, Dr. Denise Fessler, Marc-Etienne Gartmann). Ringraziamo i CenterManager, i Project Portfolio Manager, i collaboratori, il SECO, i cantoni, gli uffici URC e LMA, AI e Servizi Sociali, i docenti, i coach come anche tutti i soci d'affari per il risultato positivo dell'impresa per l'anno 2017.





Zentrale Winterthur

Technoparkstrasse 2
8406 Winterthur
T +41 (0)52 260 59 59

Zentrum Olten

Christiane Schneider
Markus Huber
Frohburgstrasse 5
4600 Olten
T +41 (0)62 544 17 17

Zentrum St. Gallen

Iris Lenz
Zürcherstrasse 204 F
9014 St. Gallen
T +41 (0)71 511 22 93

Zentrum Zug

Max Imhof
Dammstrasse 16
6300 Zug
T +41 (0)41 545 99 00

Zentrum Zürich-Altstetten

Martin Geser
Hohlstrasse 507
8048 Zürich
T +41 (0)44 577 50 50

HUB Zürich

Daniel Häberli
Gugolzstrasse 2
8004 Zürich
T +41 (0)44 577 50 55

Centre Genève

Jasmine Abarca-Golay
Route des Acacias 47
1227 Acacias / GE
T +41 (0)22 301 69 64

Centre Fribourg

Jérôme Ruffieux
Passage du Cardinal 11
1700 Fribourg
T +41 (0)26 534 90 82

Centre Yverdon-les-Bains

François A. Egger
Y-Parc, Rue Galilée 4
1400 Yverdon-les-Bains
T +41 (0)24 524 20 20

Centro Ticino

Jorge Ferrà
Tecnopolo Ticino, Stabile Suglio,
Entrata OVEST
6928 Manno
T +41 (0)91 601 12 12