



Rapport annuel
2017







1	Entrevue avec la Présidente du CA et la CEO	S. 4
2	MMT : Chiffres et faits 2017	S. 6
2.1	Portefeuille de cours en Suisse allemande	S. 6
2.2	Jours-participants	S. 6
2.3	Participants par région	S. 7
2.4	Aperçus par centres	S. 7
2.5	Taux de réinsertion selon âge	S. 8
2.6	Satisfaction des clients	S. 8
3	Prestations générales : Chiffres et faits 2017	S. 9
3.1	Participants «prestations générales»	S. 9
3.2	Participants «prestations générales» par région et autorités d'assignation	S. 9
4	Rapport financier	
4.1	Bilan	S. 10
4.2	Compte de résultat	S. 11
4.3	Annexe au bilan et au compte de résultat	S. 12
5	Rapport de l'organe de révision	S. 13
6	Rapport de l'organe de révision	S. 14-16
7	Diagramme de fonctionnement	S. 17
8	Mandats des membres du Conseil d'administration et de la direction d'entreprise	S. 18
9	Remerciements	S. 19
10	Les centres InnoPark	S. 20

1 Entrevue avec la Présidente du CA et la CEO



Dr Heidi Pfister-Ineichen (Présidente du CA) et Dr Denise Fessler (CEO)

En 2017, l'offre d'InnoPark Suisse SA a été plus fortement axé sur les besoins du marché. Le groupe cible comprend encore les demandeurs d'emploi hautement qualifiés dans le processus de changement professionnel qui augmentent en permanence leur employabilité. Comme auparavant, les demandeurs d'emploi sont assignés par les ORP mais, de plus en plus, par des entreprises et des institutions qui reconnaissent la valeur ajoutée pour leurs employés et clients.

Dr Pfister-Ineichen, sur quelles réussites pouvez-vous regarder en arrière au cours de votre première année présidentielle ?

Depuis plus de dix ans, l'activité principale d'InnoPark Suisse SA consiste à mettre en œuvre les mesures du marché du travail (MMT) du Secrétariat d'Etat à l'économie (SECO) pour des demandeurs d'emploi ayant des qualifications supérieures, dans le but de réinsérer ces personnes le plus vite possible et de manière durable sur le marché du travail. Dans ce domaine, la société InnoPark dispose d'une bonne connaissance et est de ce fait très bien positionnée. Les coupures budgétaires par le SECO nécessitent de nouvelles idées pour les affaires dans le domaine « prestations générales » (PG). Pour atteindre

ces objectifs, nous avons orienté nos efforts sur le marché en améliorant notre gamme de produits pour l'assurance-invalidité, les

« En plus du participant, l'État et les entreprises bénéficient de l'InnoPark Suisse SA – un profit important pour l'économie. »

services sociaux, les entreprises privées et les cantons. En plus du participant qui retrouvera un nouvel emploi, InnoPark Suisse

SA offre d'une part la possibilité à l'Etat de bénéficier en matière d'impôts ainsi qu'aux entreprises de profiter de la formation de leurs employés – un profit pour l'économie nationale dans son ensemble. Pour aller droit au but : « InnoPark. Votre Plus pour le business » qui signifie représentativement notre nouveau slogan.

Dr Fessler, de quelle façon l'offre a-t-elle changée ?

Nous avons accru le programme dans le domaine MMT qui est encore axé sur des demandeurs d'emploi hautement qualifiés et assignés par les ORP. Les participants ont maintenant la possibilité de se concentrer sur la recherche d'emploi ou un projet. Comme une solution alternative, le travail de projet

peut éventuellement mener sur le chemin de l'entreprenariat. En outre des ORP, des autres institutions, notamment l'assurance-invalidité et les services sociaux, reconnaissent nos prestations et la valeur ajoutée pour nos clients. Nous offrons en Suisse allemande aux clients dans ces domaines le programme « Loco-Motion », en promouvant la promotion ciblée et individuelle de compétences clés professionnelles et sociales pour la réinsertion dans le marché du travail. De plus, nous avons lancé le projet pilote « SwisStart » pour les migrants hautement qualifiés afin de rendre accessibles leurs compétences au marché du travail.

Quelles sont les valeurs ajoutées pour les participants ?

Nous assistons de renforcer les compétences et le profil de spécialistes et cadres ayant des qualifications supérieures au changement professionnel. La question du but de son parcours professionnel est au centre de l'attention de chaque participant. Nous lui offrons un soutien ciblé par la formation continue, les projets, le coaching et le réseautage. Ce support est particulièrement adapté à ses besoins en respectant ceux de l'économie.

Quels sont les facteurs clés ?

Plus le participant sait précisément quelle tâche professionnelle il vise, plus il sera capable de reconnaître et suivre sa propre route. L'accent est mis sur la définition de son propre modèle d'entreprise, dans lequel le participant prendra le point de vue du futur employeur, et sur la planification ciblée de sa carrière. En étroite collaboration avec nos directeurs des centres, les formateurs et les coaches, les participants sont en mesure de définir et de suivre leur chemin et d'assumer une nouvelle tâche professionnelle avec succès et, nous espérons, satisfaisante.

Quels sont des autres éléments importants ?

La structure quotidienne est d'une grande importance qui ne devrait pas être sous-estimée. D'une part, nous offrons cette possibilité à nos participants par les cours de la formation continue, le travail du projet, mais aussi par les activités dans les centres en utilisant des lieux de travaux et leur réseautage.

Le réseau est de plus en plus indispensable dans le monde du travail numérique. Dans ce cadre, le réseautage entre les participants est également d'une grande utilité.

Dr Pfister-Ineichen, quelle différence y a-t-il concernant les groupes de participants ?

Nous faisons la distinction entre des participants du programme MMT et assignés par le conseiller ORP responsable ou des personnes affectées par l'assurance-invalidité, les services sociaux ou les entreprises. Comme mentionné, nous désignons ce domaine « prestations générales », (PG en bref). Le programme MMT s'adresse aux demandeurs d'emploi hautement qualifiés qui ont travaillé en tant que spécialistes et cadres au cours de leur carrière précédente. C'est là que se reflète de manière excellente la perméabilité de notre système d'éducation duale. Nous encadrons des professionnels et des universitaires bien formés qui ont fait leurs preuves. Le premier but de ces participants est de retrouver une activité professionnelle dans le premier marché du travail. Nous mesurons notre succès au taux de réinsertion qui était en moyenne de 67%. Pour les participants du domaine « prestations générales » les objectifs définis individuellement de l'autorité d'assignation sont décisifs. Pour ce groupe de clients, la première étape peut être de maintenir une structure quotidienne ou de manière générale, de renforcer l'employabilité ainsi que s'intégrer dans des processus et des groupes. La possibilité d'en trouver un emploi ne peut devenir pertinent qu'à une date ultérieure.

Dr Fessler, qu'est-ce qui rend l'institution InnoPark différente ?

InnoPark combine l'esprit d'entreprise et la responsabilité sociale d'une manière idéale. Notre activité fait du sens et c'est exactement cette utilité qui encourage tous les collaborateurs de l'InnoPark. Travailler ensemble avec mes collègues de notre société pour le succès de nos participants constitue pour moi personnellement un privilège d'une rare richesse. Chaque participant qui réussit est en même temps la preuve de la haute qualité atteinte du programme InnoPark et les capacités professionnelles des collaborateurs. Quelle allégresse !

Que conseillez-vous aux participants ?

Il est d'une grande importance de définir les objectifs individuels et de les viser avec ténacité dans la poursuite avec le soutien du directeur du centre responsable. Les participants doivent s'engager à fond, non seulement pour convaincre leur employeur potentiel, mais aussi pour trouver leur propre position dans le monde du travail. Cela exige un travail constant sur soi-même, de la connaissance de ses points forts et de les aligner sur l'économie et en plus, de les rendre disponibles.

Dr Pfister-Ineichen, quelles sont les perspectives pour l'année prochaine ?

Le marché du travail évolue sans cesse et deviendra de plus en plus volatil. La réussite professionnelle exige une formation continue de façon régulière et une adaptation individuelle aux situations changeantes. InnoPark développe donc de nouveaux produits au bénéfice des participants et à l'économie dans son ensemble. En février 2018, pour citer un exemple, le programme anglais a été lancé à Zoug dans le cadre d'un projet pilote visant à soutenir les personnes hautement qualifiées et orientées vers l'international dans leur recherche d'emploi. Certains cantons profitent volontiers de notre offre d'acquiescer des places annuelles supplémentaires. Nous en sommes bien sûr très satisfaits, d'autant plus que nous le comprenons comme une confirmation de nos exigences de qualité. Avec nos offres, nous poursuivons l'objectif de devenir plus préventif afin de renforcer les spécialistes et les cadres hautement qualifiés dans le marché du travail et d'éviter le chômage. Cela représente pour l'économie et la société une valeur ajoutée et en plus, ce but montre un aspect financier ciblé. À cette fin, nous souhaitons d'accroître notre collaboration avec les entreprises afin de rendre accessible notre programme à elles et à leurs employés. ■

2 MMT : Chiffres et faits 2017

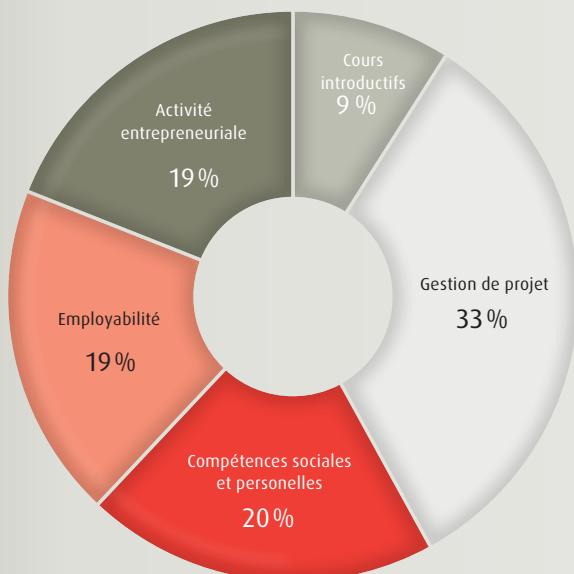
2.1 Portefeuille de cours en Suisse allemande

Focalisation employabilité		Focalisation projet		
Expression de soi et effet dans le processus d'application	2 jours	Innovation, business plan et finances	2 + 2 jours	Facultatif à partir du 3 ^{ème} mois, selon focalisation
Consultation en employabilité/coaching du parcours professionnel	2 sess.	Principes de base du marketing	3 jours	
Social Media	2 jours	Créer un site web	2 jours	
L'équilibre intérieur est mesurable	3 jours			
Négocier avec succès	3 jours	Négocier avec succès	3 jours	
Gestion de conflits	3 jours	Gestion de conflits	3 jours	
Présenter, convaincre et fasciner	2 jours	Présenter, convaincre et fasciner	2 jours	2 ^{ème} mois obligatoire
La réussite personnelle par le charisme	2 jours	La réussite personnelle par le charisme	2 jours	
Préparation certification IPMA, niveau D	2 jours	Préparation certification IPMA, niveau D	2 jours	
Introduction travail de projet	1 jour	Gestion de projet	5 jours	1 ^{er} mois obligatoire
Jour d'accueil (portefeuille du parcours professionnel inclus)	1 jour	Interaction dans le modèle d'entreprise personnelle	2 x 0.5 jours	
Portefeuille du parcours professionnel	2 jours	Animation d'équipe/ gestion d'équipes	2 jours	

Pour la Suisse allemande, InnoPark focalisera encore plus fortement son offre 2018 pour répondre aux besoins des participants et du marché. Le programme dans le domaine MMT s'adresse aux demandeurs d'emploi hautement qualifiés et assignés par les ORP. Les participants ont maintenant comme nouveauté l'option de se concentrer sur la recherche d'emploi ou un projet. Le travail de projet peut éventuellement mener alternativement sur le chemin de l'entrepreneuriat. Les innovations du programme seront également adoptées par la Suisse romande et le Tessin en 2019.

2.2 Jours-participants formation continue

12 737 Jours-participants
262 Certification IPMA



Dans l'ensemble, les participants ont généré un total de 12737 jours-participants et ont bénéficié d'une offre de cours axés sur la gestion de projet, y compris la certification IPMA, les compétences sociales, l'employabilité et l'activité entrepreneuriale.

2.3 Participants par région

Les pourcentages de participants MMT par centre sont indiqués dans l'aperçu suivant :

Suisse allemande

- 7% Olten (AG, BE, BL, BS, SO)
- 10% Saint-Gall (SG, AR, TG)
- 9% Zoug (ZG, SZ, LU)
- 10% Zurich-Altstetten (SH, ZH)

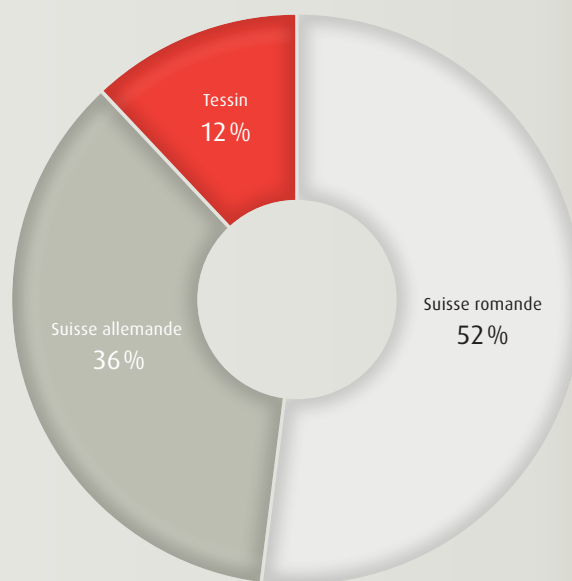
Suisse romande

- 27% Yverdon-les-Bains (VD, FR, VS)
- 11% Genève (GE, VD)
- 14% Fribourg (FR, BE)

Tessin

- 12% Manno (TI)

InnoPark est représenté dans toute la Suisse. La couverture des langues nationales et la possibilité de suivre certains modules du programme en anglais offrent aux participants une valeur ajoutée et en plus, ils bénéficient de l'échange et du réseautage au-delà des barrières linguistiques. A l'exception des cantons AI, GL, JU et UR, tous les cantons ont été inclus dans la liste des autorités d'assignation en 2017.

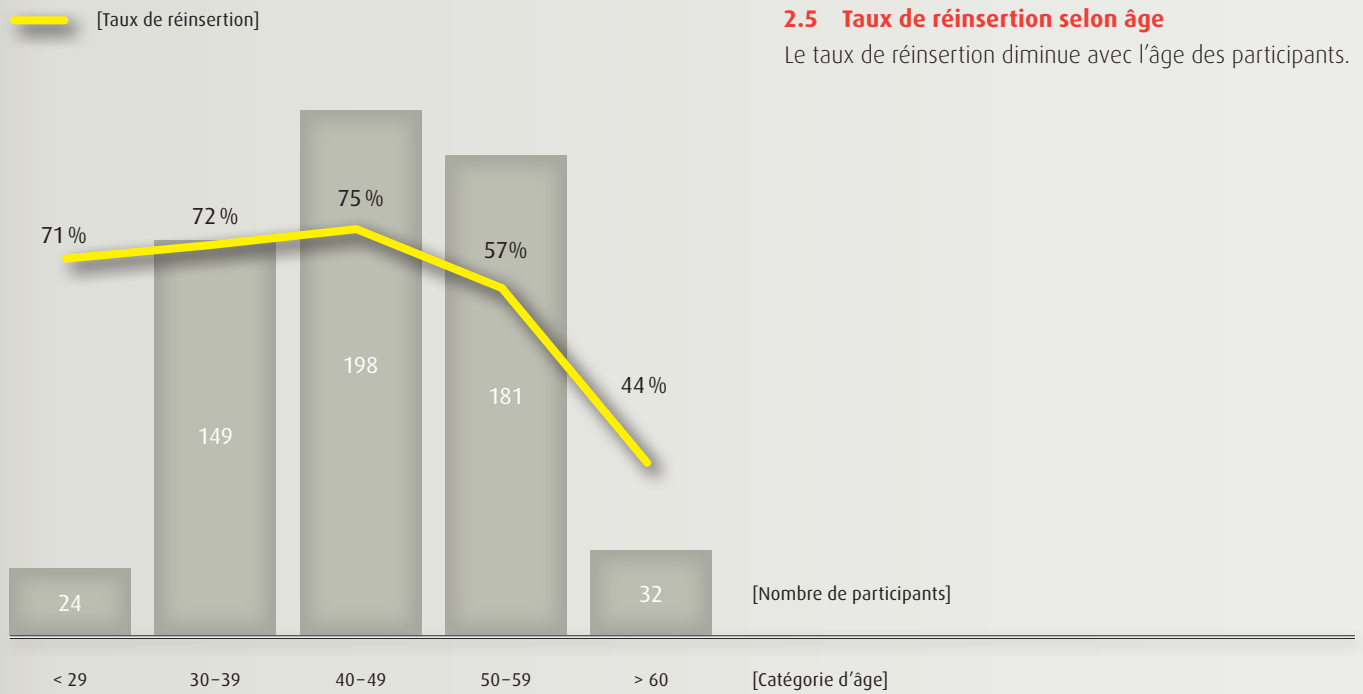


100 % = 764 Participants

2.4 Aperçu par centres

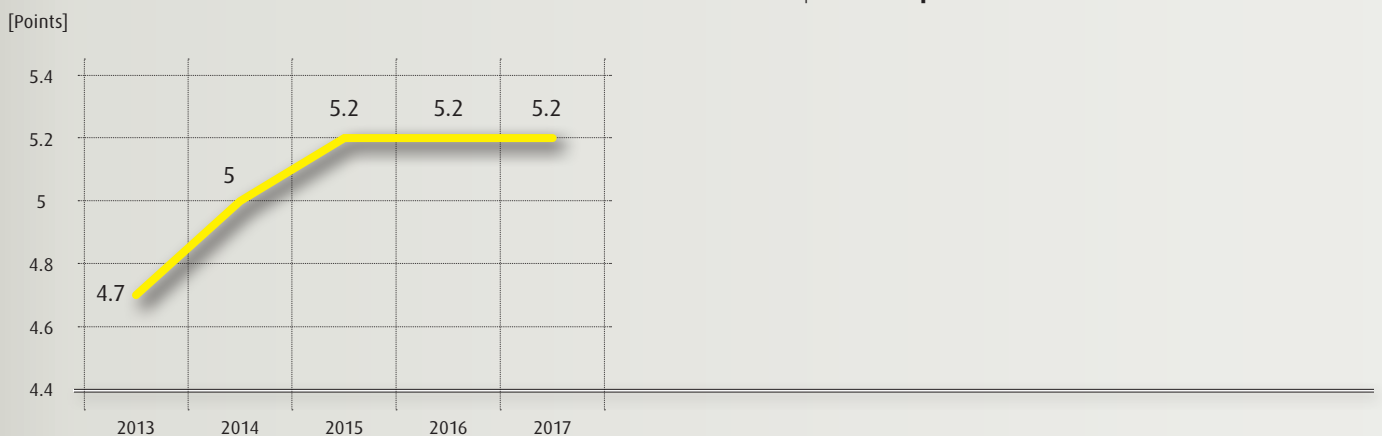
Centre	Nombre de participants total	Programme 2017 terminé	Nombre d'embauches	Taux de réinsertion en %
Olten (AG, BE, BL, BS, SO)	56	43	34	79
Saint Gall (SG, AR, TG)	79	56	35	63
Zoug (ZG, SZ, LU, NW/OW)	64	51	28	55
Zurich-Altstetten (ZH, SH)	78	59	41	69
Yverdon-les-Bains (VD, FR, VS)	208	161	99	61
Genève (GE, VD)	82	62	45	73
Fribourg (FR, BE)	104	77	58	75
Manno (TI)	93	75	49	65
InnoPark Total	764	584	389*	67

* dont 72 personnes indépendantes



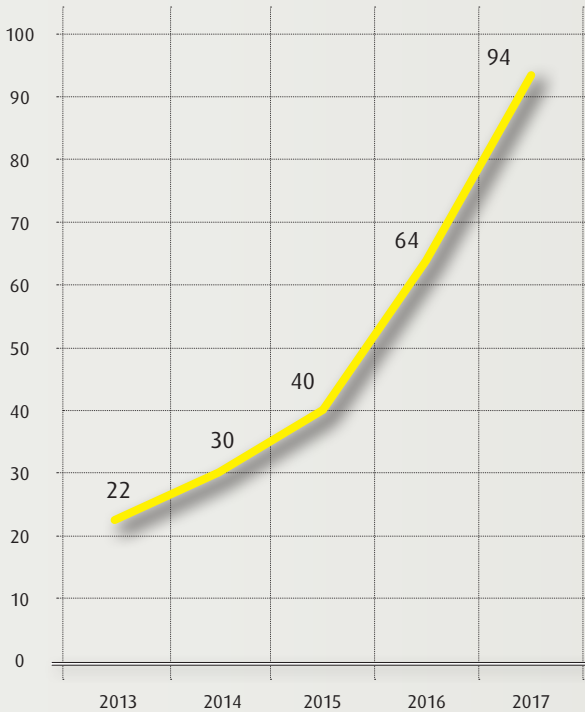
2.6 Satisfaction des clients

Avec une moyenne de **5.2 sur 6 points possibles** en 2017, la satisfaction des participants est la même que l'année précédente. Les participants recommandent InnoPark avec plus de **5.6 points sur 6**.



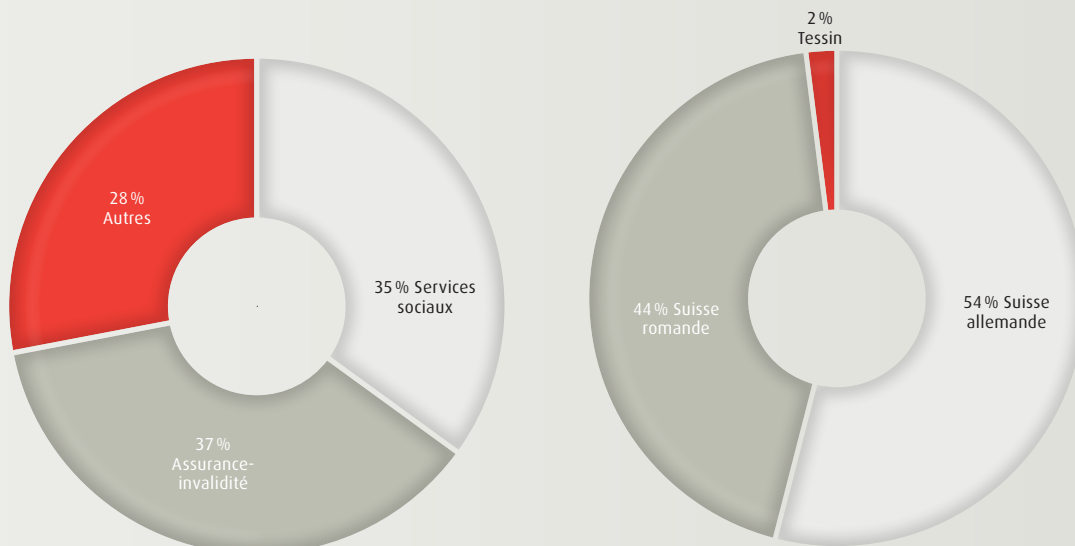
3 « Prestations générales » : Chiffres et faits 2017

[Participants]



3.1 Participants « prestations générales »

Au cours des cinq années dernières, le nombre de participants assignés par les services sociaux, l'assurance-invalidité, les entreprises et des autres institutions n'a pas cessé d'augmenter.



3.2 Participants « prestations générales » par région et autorité d'assignation

Les participants assignés par les services sociaux, l'assurance-invalidité, les entreprises et des autres institutions sont encadrés et soutenus dans toutes les régions linguistiques.

4 Rapport financier

4.1 Bilan

Actifs (CHF)	31.12.2017	31.12.2016
Actif circulant		
Liquidités		
Caisse	14 151	11 638
Banque	836 906	285 271
Total des liquidités	851 057	296 909
Créances résultants de prestations	181 241	101 018
Autres créances à court terme		
Autres créances à court terme	14 151	0
Compte courant SECO	1 185 943	1 250 551
Total autres créances à court terme	1 200 094	1 250 551
Actifs de régularisations	95 111	14 175
Total actif circulant	2 327 504	1 662 653
Actif immobilisé		
Autres immobilisations financières (garanties de loyer)	140 051	129 980
Immobilisations corporelles mobilières	2 437	0
Total actif immobilisé	142 488	129 980
Total actif	2 469 992	1 792 633
Passifs (CHF)		
Capitaux étranger à court terme		
Dettes résultant de prestations	162 917	128 898
Dettes à court terme portant intérêts	0	760 430
Autres dettes à court terme : Assurances sociales	140 570	88 497
Passifs de régularisations	1 492 044	292 734
Provisions	100 314	21 653
Total capitaux étranger à court terme	1 895 845	1 292 212
Capitaux propres		
Capital en actions	100 000	100 000
Réserve légal issue du bénéfice	31 500	24 000
Réserve facultative issue du bénéfice	367 500	277 500
Bénéfice reporté	3 334	2 174
Bénéfice de l'exercice	101 428	104 359
Propres parts du capital	-29 615	-7 613
Total capitaux propres	574 147	500 421
Total passif	2 469 992	1 792 633

4.2. Compte de résultat

Produit d'exploitation	2017	2016
Produits MMT		
Produits SECO	5 929 717	6 257 868
Total produits MMT	5 929 717	6 257 868
Produits de prestations		
Produits de prestations générales	1 004 038	885 077
Total produits de prestations	1 004 038	885 077
Total produit d'exploitation	6 933 755	7 142 945
Charges de personnel		
Salaires	3 369 060	3 095 401
Honoraires formateurs	885 985	979 333
Indemnités Conseil d'administration	108 327	213 972
Charges sociales	530 297	534 812
Autres charges de personnel	62 537	20 322
Prestations de tiers	40 560	65 058
Total charges de personnel	4 996 766	4 908 898
Autres charges d'exploitation		
Charges loyer	782 068	799 599
Entretien et réparation	3 519	15 286
Assurances, choses, redevances et taxes	67 450	21 019
Frais d'administration	361 005	426 216
Frais d'informatique	459 128	608 439
Frais de publicité	83 151	190 635
Autres charges d'exploitation	52 771	31 561
Total autres charges d'exploitation	1 809 092	2 092 755
Résultat d'exploitation avant amortissements, résultat financiers et impôts (EBITDA)	127 897	141 292
Amortissements et corrections de valeur	-106	0
Total résultat d'exploitation avant résultat financier et impôts (EBIT)	127 791	141 292
Charges financières	-21 597	-7 556
Produits financiers	15 583	0
Gains réalisés	8 839	0
Frais bancaires	-235	0
Résultat d'exploitation avant impôts (EBT)	130 381	133 736
Impôts directs	-28 953	-29 376
Bénéfice de l'exercice	101 428	104 360

4.3 Annexe au bilan et au compte de résultat

Principes d'estimation appliqués, lorsqu'il n'y a pas de dispositions légales obligatoires

Les comptes annuels présents sont établis selon les dispositions du droit comptable suisse (32ème titre CO). Les principes d'évaluations appliqués qui ne sont pas prescrits par la loi figurent ci-après. Il s'agit de tenir compte que, pour assurer la prospérité à long terme de l'entreprise, la création et la discussion de réserves latentes peuvent être prises en considération.

Les immobilisations corporelles mobilières financées par le programme du SECO sont comptabilisées sous les charges dans le compte de résultat. Les immobilisations corporelles financées par d'autres programmes sont capitalisées et amorties linéairement sur 8 ans.

Les actions propres sont comptabilisées à leur coût d'acquisition au moment de l'achat en tant qu'élément négatif dans les capitaux propres. En cas de revente ultérieure, le gain ou la perte est comptabilisé dans le compte de résultat (gain ou perte réalisé).

InnoPark Suisse SA ne satisfait pas les critères pour la **révision ordinaire** (art. 727, al. 1, chiffre 2 CO). Néanmoins le Conseil d'administration a décidé de procéder à une révision ordinaire pour l'exercice 2017 (Opting Up). Etant donné que les exigences supplémentaires pour les comptes annuels concernant les informations supplémentaires dans l'annexe, l'établissement d'un tableau des flux de trésorerie et d'un rapport annuel (art. 961 CO) ne s'appliquent qu'aux sociétés qui sont tenues par la loi d'effectuer une révision ordinaire, InnoPark Suisse SA a renoncé à ces indications.

Nombres de salariés à plein temps	31.12.2017	31.12.2016
--	-------------------	-------------------

Le nombre de salariés à plein temps ne dépassait pas 50 en moyenne annuelle dans l'exercice 2017 ainsi que l'année précédente.

Dettes envers les institutions de prévoyance	31.12.2017	31.12.2016
---	-------------------	-------------------

Total de dettes envers les institutions de prévoyance	700	0
---	-----	---

Nombre d'actions propres détenues par l'entreprise ainsi que les informations d'acquisitions et de ventes	31.12.2017	31.12.2016
--	-------------------	-------------------

Le portefeuille au 1.1.2017	5 000	5 000
Achats	10 000	0
Ventes	6 000	0
Le portefeuille au 31.12.2017	9 000	5 000

Toutes les actions ont été achetées et vendues au prix de CHF 3.2905 par action.

Opérations de crédit-bail et engagement résultant de crédit-bail dont la durée résiduelle est supérieure à un an	31.12.2017	31.12.2016
---	-------------------	-------------------

	136 530	201 400
--	----------------	----------------

Montant total des actifs engagés en garantie les dettes de l'entreprise	31.12.2017	31.12.2016
--	-------------------	-------------------

La garantie accordée par le Secrétariat d'État à l'économie sert toujours de garantie pour notre crédit en compte courant

Montant maximal	6 049 717	6 259 146
------------------------	------------------	------------------

Attribution du bénéfice	2017	2016
Demande d'attribution du bénéfice de l'exercice		
Bénéfice reporté	3 334	2 174
Bénéfice de l'exercice	101 428	104 360
Total bénéfice à disposition	104 762	106 534

Le Conseil d'administration demande à l'assemblée générale l'attribution suivante du bénéfice disponible :

Réserves légales	18 500	5 500
Païement d'un dividende de 6.3 % (année précédente 6 %)	5 700	5 700
Réserves légales supplémentaires	0	2 000
Réserves facultatives	80 000	90 000
Report	562	3 334
	104 762	106 534

5 Informations de l'entreprise

Admissions et démissions

Mme Dr Heidi Pfister-Ineichen a repris la Présidence du Comité du Conseil d'administration au cours de l'exercice sous revue. En qualité de membre de longue date du Conseil d'administration, elle a succédé à M. Walter Borter, qui a renoncé à son mandat après onze ans dans le Conseil d'administration, dont quatre ans en tant que Président. Le Conseil d'administration a été réduit à quatre membres.

Mme Lioudmila Thalmann a pris sa fonction comme membre de la direction et COO/CFO le 1^{er} juin 2017 ainsi que la succession de M. Lassad Abiriga qui est parti à la retraite. Elle porte la responsabilité du département financier, de l'informatique, de l'administration et des ressources humaines.

Gestion de la qualité et des risques

InnoPark Suisse SA est certifié selon ISO 9001:2015, SVOAM 2010 et ISO 29990:2010. Cette dernière norme internationale définit les exigences de base pour des services éducatifs et les prestataires de formation dans les domaines de l'éducation et de la formation continue. Avec ces certifications, InnoPark a continué de renforcer et d'adapter son système de gestion à la formation et d'améliorer son système de conduite, ses processus et ses prestations. Les risques po-

tentiels sont surveillés par la maîtrise des risques et du système de contrôle interne (SCI).

Gouvernance d'entreprise

Le Conseil d'administration a décrété et mis en vigueur des principes de la gouvernance d'entreprise le 20 février 2015.



6 Rapport de l'organe de révision



Tel. +41 44 444 35 55
Fax +41 44 444 35 35
www.bdo.ch

BDO AG
Schiffbaustrasse 2
8031 Zürich

An die Generalversammlung der

InnoPark Schweiz AG
8406 Winterthur

**Bericht der Revisionsstelle
zur Jahresrechnung 2017**

13. März 2018
21101524/3+PDF+1/MNU



Tel. +41 44 444 35 55
 Fax +41 44 444 35 35
 www.bdo.ch

BDO AG
 Schiffbaustrasse 2
 8031 Zürich

BERICHT DER REVISIONSSTELLE

An die Generalversammlung der InnoPark Schweiz AG, Winterthur

Bericht der Revisionsstelle zur Jahresrechnung

Als Revisionsstelle haben wir die beiliegende Jahresrechnung der InnoPark Schweiz AG bestehend aus Bilanz, Erfolgsrechnung und Anhang für das am 31. Dezember 2017 abgeschlossene Geschäftsjahr geprüft.

Verantwortung des Verwaltungsrates

Der Verwaltungsrat ist für die Aufstellung der Jahresrechnung in Übereinstimmung mit den gesetzlichen Vorschriften und den Statuten verantwortlich. Diese Verantwortung beinhaltet die Ausgestaltung, Implementierung und Aufrechterhaltung eines internen Kontrollsystems mit Bezug auf die Aufstellung einer Jahresrechnung, die frei von wesentlichen falschen Angaben als Folge von Verstössen oder Irrtümern ist. Darüber hinaus ist der Verwaltungsrat für die Auswahl und die Anwendung sachgemässer Rechnungslegungsmethoden sowie die Vornahme angemessener Schätzungen verantwortlich.

Verantwortung der Revisionsstelle

Unsere Verantwortung ist es, aufgrund unserer Prüfung ein Prüfungsurteil über die Jahresrechnung abzugeben. Wir haben unsere Prüfung in Übereinstimmung mit dem schweizerischen Gesetz und den Schweizer Prüfungsstandards vorgenommen. Nach diesen Standards haben wir die Prüfung so zu planen und durchzuführen, dass wir hinreichende Sicherheit gewinnen, ob die Jahresrechnung frei von wesentlichen falschen Angaben ist.

Eine Prüfung beinhaltet die Durchführung von Prüfungshandlungen zur Erlangung von Prüfungsnachweisen für die in der Jahresrechnung enthaltenen Wertansätze und sonstigen Angaben. Die Auswahl der Prüfungshandlungen liegt im pflichtgemässen Ermessen des Prüfers. Dies schliesst eine Beurteilung der Risiken wesentlicher falscher Angaben in der Jahresrechnung als Folge von Verstössen oder Irrtümern ein. Bei der Beurteilung dieser Risiken berücksichtigt der Prüfer das interne Kontrollsystem, soweit es für die Aufstellung der Jahresrechnung von Bedeutung ist, um die den Umständen entsprechenden Prüfungshandlungen festzulegen, nicht aber um ein Prüfungsurteil über die Wirksamkeit des internen Kontrollsystems abzugeben. Die Prüfung umfasst zudem die Beurteilung der Angemessenheit der angewandten Rechnungslegungsmethoden, der Plausibilität der vorgenommenen Schätzungen sowie eine Würdigung der Gesamtdarstellung der Jahresrechnung. Wir sind der Auffassung, dass die von uns erlangten Prüfungsnachweise eine ausreichende und angemessene Grundlage für unser Prüfungsurteil bilden.

Prüfungsurteil

Nach unserer Beurteilung entspricht die Jahresrechnung für das am 31. Dezember 2017 abgeschlossene Geschäftsjahr dem schweizerischen Gesetz und den Statuten.

Sonstiger Sachverhalt

Die Jahresrechnung der InnoPark Schweiz AG für das am 31. Dezember 2016 abgeschlossene Geschäftsjahr wurde von einer anderen Revisionsgesellschaft geprüft (eingeschränkte Revision), die am 22. Februar 2017 eine nicht modifizierte Prüfungsaussage abgegeben hat.



Berichterstattung aufgrund weiterer gesetzlicher Vorschriften

Wir bestätigen, dass wir die gesetzlichen Anforderungen an die Zulassung gemäss Revisionsaufsichtsgesetz (RAG) und die Unabhängigkeit (Art. 728 OR) erfüllen und keine mit unserer Unabhängigkeit nicht vereinbaren Sachverhalte vorliegen.

In Übereinstimmung mit Art. 728a Abs. 1 Ziff. 3 OR und dem Schweizer Prüfungsstandard 890 bestätigen wir, dass ein gemäss den Vorgaben des Verwaltungsrates ausgestaltetes internes Kontrollsystem für die Aufstellung der Jahresrechnung existiert.

Ferner bestätigen wir, dass der Antrag über die Verwendung des Bilanzgewinnes dem schweizerischen Gesetz und den Statuten entspricht, und empfehlen, die vorliegende Jahresrechnung zu genehmigen.

Zürich, 13. März 2018

BDO AG

A handwritten signature in blue ink, appearing to read 'P. Stalder'.

Peter Stalder

Zugelassener Revisionsexperte

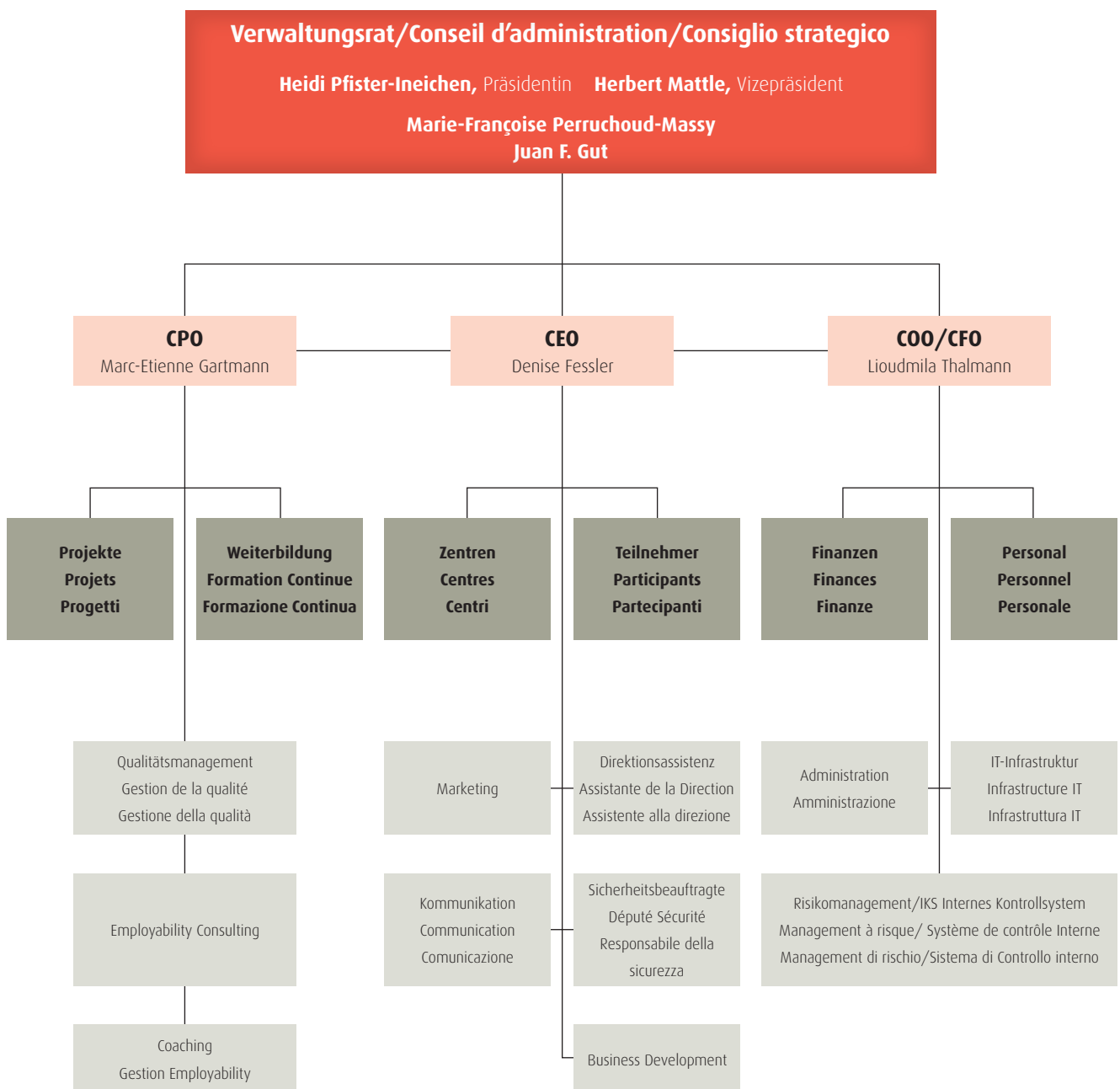
A handwritten signature in blue ink, appearing to read 'M. Lüthi'.

Manuel Lüthi

Leitender Revisor
Zugelassener Revisionsexperte

Beilagen
Jahresrechnung
Antrag über die Verwendung des Bilanzgewinnes

7 Diagramme de fonctionnement



8 Mandats des membres du Conseil d'administration et de la direction d'entreprise

Dr. Heidi Pfister-Ineichen

- Studhalter Rechtsanwälte AG, Luzern (Membre du Conseil d'administration)

Herbert Mattle

- Controller Akademie AG, Zürich (Membre du Conseil d'administration)
- Gratiana Holding AG, Zug (Président du Conseil d'administration)
- DUAL STARK, Konferenz der Berufs- und höheren Fachprüfungen, Zürich (Président)
- Redwood Finance AG, Zug (Président et délégué du Conseil d'administration)
- Santa Croce AG, Zug (Président du Conseil d'administration)
- SI Chemin de la Lisière 6, Lausanne (Président du Conseil d'administration)
- SI Chemin de la Lisière 8, Lausanne (Président du Conseil d'administration)
- Swiss Quality & Peer Review AG, Bern (Membre du Conseil d'administration)
- veb.ch Schweizerischer Verband der dipl. Experten in Rechnungslegung und Controlling und der Inhaber des eidg. Fachausweises in Finanz- und Rechnungswesen, Zürich (Président)
- Verein für die höheren Prüfungen in Rechnungswesen und Controlling, Zürich (Président)
- Mandats supplémentaires à l'étranger

Juan F. Gut

- Appenzeller Bahnen AG, Herisau (Membre du Conseil d'administration)

- Schweiz. Diabetes-Gesellschaft, Baden (Président jusqu'au 31 décembre 2017)
- Stiftung convivenza, Internationales Zentrum für Minderheiten, Zürich (Membre du Conseil de fondation jusqu'au 31 décembre 2017)
- Stiftung swisscor, Monthey (Membre du Comité de patronage)

Dr. Marie-Françoise Perruchoud-Massy

- Association des Amis du château de Réchy, Chalais (Présidente)
- Fondation Simplon Süd, Brig (Membre du Conseil de Fondation)
- Fondation Air et Art, Sierre (Membre du Conseil de Fondation)
- Conseil de l'organisation du territoire – COTER (Membre de commission extraparlamentaire fédérale)

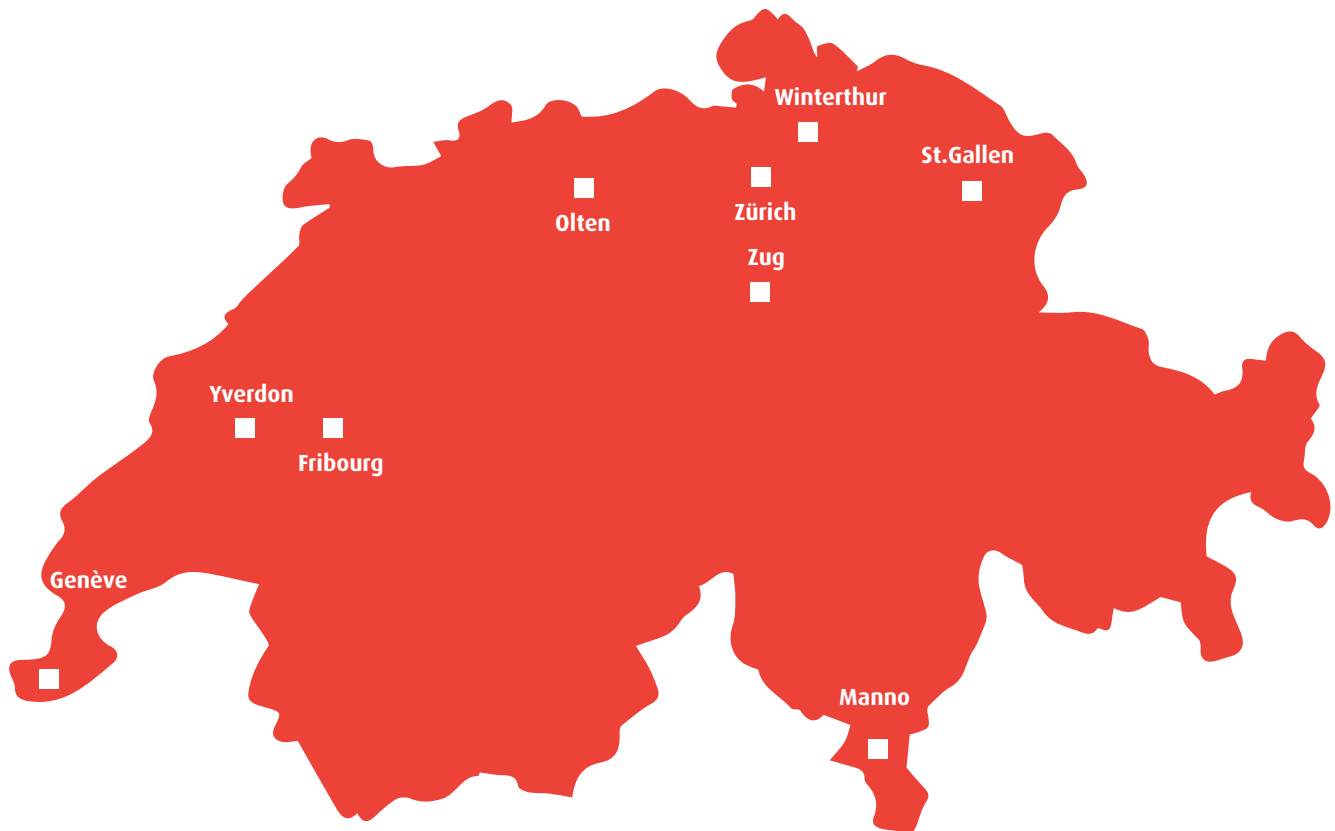
Dr. Denise Fessler

- Alea Beteiligungs AG, Frauenfeld (Membre du Conseil d'administration)
- commense ag, Ermatingen (Membre du Conseil d'administration)
- eedoctors AG, Liebefeld (Membre du Comité consultatif)

9 Remerciements

Les membres du Conseil d'administration et de la direction (de gauche à droite : Juan F. Gut, Dr Marie-Françoise Perruchoud-Massy, Lioudmila Thalmann, Dr Heidi Pfister-Ineichen, Herbert Mattle, Dr Denise Fessler, Marc-Etienne Gartmann). Nous remercions les directeurs des centres, les gestionnaires de portefeuille de projets, les collaborateurs, le SECO, les cantons, les autorités ORP et LMMT, les autorités d'assignation et les services sociaux, les formateurs et les coaches ainsi que tous les partenaires ayant pris part au résultat de l'entreprise positif en 2017.





Zentrale Winterthur

Technoparkstrasse 2
8406 Winterthur
T +41 (0)52 260 59 59

Zentrum Olten

Christiane Schneider
Markus Huber
Frohburgstrasse 5
4600 Olten
T +41 (0)62 544 17 17

Zentrum St. Gallen

Iris Lenz
Zürcherstrasse 204 F
9014 St. Gallen
T +41 (0)71 511 22 93

Zentrum Zug

Max Imhof
Dammstrasse 16
6300 Zug
T +41 (0)41 545 99 00

Zentrum Zürich-Altstetten

Martin Geser
Hohlstrasse 507
8048 Zürich
T +41 (0)44 577 50 50

HUB Zürich

Daniel Häberli
Gugolzstrasse 2
8004 Zürich
T +41 (0)44 577 50 55

Centre Genève

Jasmine Abarca-Golay
Route des Acacias 47
1227 Acacias / GE
T +41 (0)22 301 69 64

Centre Fribourg

Jérôme Ruffieux
Passage du Cardinal 11
1700 Fribourg
T +41 (0)26 534 90 82

Centre Yverdon-les-Bains

François A. Egger
Y-Parc, Rue Galilée 4
1400 Yverdon-les-Bains
T +41 (0)24 524 20 20

Centro Ticino

Jorge Ferrà
Tecnopolo Ticino, Stabile Suglio,
Entrata OVEST
6928 Manno
T +41 (0)91 601 12 12